



Руководство пользователя Galileosky 4.0

версия прошивки 0229



Оглавление

Вводная информация	5
Комплектация	7
Технические характеристики	8
Физические характеристики	9
Правила безопасной эксплуатации	9
Описание контактов.....	10
Подключение	11
Установка ГЛОНАСС-антенны.....	11
Установка GSM-антенны.....	11
Установка антенны Iridium	12
Установка SIM-карты	12
Подключение питания	12
Работа светодиодной индикации	12
Описание работы узлов Терминала	14
Описание работы дискретно-аналоговых входов (ДАВ)	14
Подсчет импульсов.....	15
Среднее значение и извлечение дискретного события	15
Подсчет частоты	16
Подсчет импульсов от двух одновременно подключенных датчиков	16
Определение удара и наклона	17
Экономичное вождение «EcoDrive» и определение стиля вождения.....	18
Архивирование данных на microSD карту.....	18
Функция автоинформатор.....	19
Функция сигнализации.....	22
Передача данных мониторинга.....	23
Передача данных мониторинга через спутниковый модем Iridium	23
Структура внутреннего архива	24
Оптимизация расходов на GPRS трафик.....	25
Работа в роуминге	26
Режим Стелс и пакетный режим передачи данных.....	26
Геозоны.....	27
Энергосбережение	27
Удалённая настройка	28
Подключение внешней периферии.....	29

CAN-интерфейс	29
Режим J1939_SCANNER	29
Режим FMS	30
Режим J1939_USER_29bit	31
Режим J1979_SCANNER	32
Режим J1979_29bit	32
Варианты подключения Терминала к CAN-шине	33
Подключение цифровых датчиков топлива, работающих по универсальному протоколу (RS485)	34
Подключение фотокамеры Galileosky	35
Подключение датчиков 1Wire	36
Подключение идентификационного ключа iButton (DS1990, DS1982)	36
Подключение термометров DS18S20 (DS1820, DS18B20) и датчиков температуры и влажности DS1923	37
Подключение динамика для функции автоинформатор	38
Транзисторные выходы (0/1)	38
Подключение звуковой гарнитуры	39
Подключение датчиков учёта пассажиропотока Ш2	39
Подключение RFID считывателя MATRIX 5 по интерфейсу RS485	41
Подключение дозиметра ДБГ-С1 1Д по интерфейсу RS485	41
Конфигуратор	43
Установка и запуск программы	43
Вкладка «Устройство»	45
Вкладка «Диагностика»	47
Вкладка командного режима	51
Настройка через графический интерфейс	54
Безопасность	54
Передача данных	55
Протокол	56
Энергопотребление	57
Трек	57
Входы/ выходы	59
Цифровые входы	59
Звук	60
Сигнализация	60
CAN	61
Геозоны	62
Загрузка данных и отправка на сервер	63
Загрузка данных из Терминала в файл	63
Отправка данных на сервер	64

Маршруты для автоинформатора.....	65
Доверенные ключи iButton	66
Список команд	67
Настройки для управления через SMS.....	67
Настройки передачи данных.....	68
Настройка протокола передачи данных Галилеоской.....	74
Настройки параметров трека.....	79
Настройки геозон	83
Информационные команды.....	85
Сервисные команды	89
Настройки голосовой связи	93
Настройка аналогово-дискретных входов	95
Настройка транзисторных выходов.....	96
Настройка функции Автоинформатор	97
Настройка цифровых входов.....	97
Настройка режима сигнализации.....	101
Настройки CAN.....	106
Настройки пакетной передачи, режима энергосбережения, режима Стелс	107
Настройки работы с фотокамерой.....	108
Бутлоадер.....	110
Описание загрузки через USB-канал	110
Описание загрузки через GPRS-канал.....	110
Использование аналоговых входов для переключения в режим загрузки	110
Описание работы светодиодов при перепрошивке	111
Данные протокола Галилеоской	112
Дополнительная информация.....	117
Сертификация.....	117
Гарантия изготовителя.....	117
Гарантийные условия.....	117

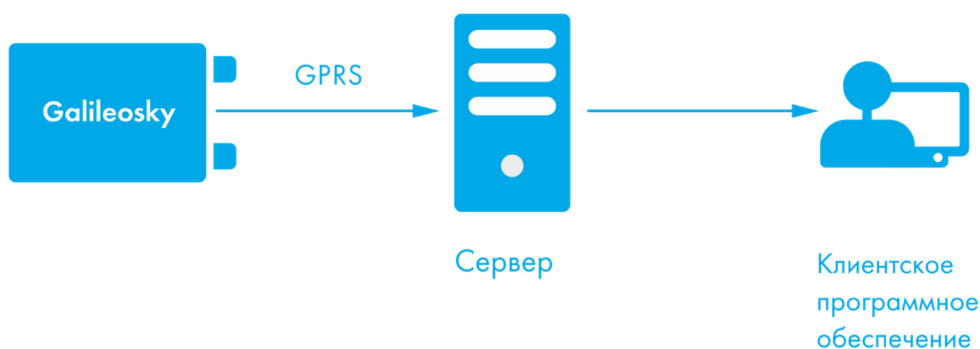
Вводная информация

1

«НПО «ГалилеоСкай» занимается производством аппаратуры спутниковой навигации (далее терминал) мониторинга автотранспорта в режиме реального времени с использованием сигналов GPS и ГЛОНАСС. Терминалы определяют местоположение мобильного объекта путем записи времени и маршрута в виде точек с географическими координатами и передают данные на сервер, для дальнейшей их обработки и отправки на пульт диспетчера.

Совместно с координатами производится запись ряда параметров транспортного средства (ТС), состояний аналоговых и дискретных входов терминала, и цифровых интерфейсов.

Терминалы могут использоваться на любых видах ТС.



Для обеспечения сохранности данных при пропадании сети GSM терминал Galileosky имеет внутреннюю энергонезависимую флэш-память. Встроенная аккумуляторная батарея позволяет поддерживать автономную работу терминала до 8 часов.

Информация на сервер передается посредством GPRS и далее по сети Интернет на пульт оператора.

Для обеспечения сохранности данных при пропадании сети GSM каждый терминал Galileosky имеет внутреннюю энергонезависимую флэш-память. Внутри терминала имеется встроенная аккумуляторная батарея, которая позволяет поддержать работу терминала до 8 часов.

Возможности терминала позволяют осуществлять:

- мониторинг автотранспорта в режиме реального времени;
- детальную прорисовку углов (без лишних точек на прямом участке пути);
- голосовую связь с диспетчером;
- удаленное обновление программного обеспечения Терминала через сеть GSM;
- непрерывную диагностику состояния Терминала через USB-порт;
- сигнализацию и удаленный запуск двигателя;
- охрану стационарных объектов;
- автоматическое объявление остановок;
- настройку Терминала через SMS, GPRS, USB;
- и т.д. (Смотрите разделы [Описание работы узлов Терминалов](#) и [Подключение внешней периферии](#)).

Руководство пользователя Galileosky 4.0

Информация, передаваемая терминалом:

- точное время и дату по Гринвичу;
- координаты ТС: широта, долгота, высота;
- скорость и направление движения ТС;
- ускорение ТС;
- температура внутри устройства;
- состояние входов (кнопок), аналоговых датчиков;
- состояние внешних цифровых датчиков (топливных датчиков, датчиков температуры и др.);
- состояние дискретных выходов;
- и т. д.

Кроме того, нашей компанией выполняется гарантийное обслуживание и техническое сопровождение на [сайте](#) и [форуме](#).

Перед началом работы внимательно изучите инструкцию.

Комплектация

В стандартный комплект поставки входит терминал Galileosky (далее Терминал) и соединительный разъем с контактами. Вся дополнительную комплектацию необходимо приобретать отдельно.



1. Разъем для антенны GSM
2. Разъем для антенны ГЛОНАСС
3. Разъем для антенны Iridium
4. microSD
5. USB slot
6. SIM 0
7. SIM 1

В Терминале установлено 4 светодиодных индикатора, которые отображают его текущее состояние: красный (внешнее питание), желтый (микроконтроллер), зеленый (GPS или ГЛОНАСС приемник), синий (GSM модем). Смотрите раздел [Работа светодиодной индикации](#).

Для работы также потребуются:

- | | |
|--------------------|---------------------|
| 1. USB-кабель | 1 шт. |
| 2. Антенна ГЛОНАСС | 1 шт. |
| 3. Антенна GSM | 1 шт. |
| 4. Антенна Iridium | 1 шт. |
| 5. Блок питания | 9В-39В (15Вт) 1 шт. |

Технические характеристики

Параметр	Значение
Аналогово-дискретные и частотно-импульсные входы	6 шт.; диапазон напряжений – 0-33 В; максимальная измеряемая частота – 3,5 кГц; входное сопротивление каждого входа 14 кОм на землю.
Транзисторные выходы (выход 0/1)	4 шт.; максимальное напряжение 30В; ток не более 80мА.
Тип элементов питания	Li-Ion аккумулятор; 600мАч;
Средняя потребляемая мощность	1,5 Вт
Разрядность АЦП, бит	10
Размер архива	при установленной flash-памяти объемом 2Мб до 58 000 точек; при установленной flash-памяти объемом 16Мб до 450 000 точек; при использовании microSD-карты до 2500000 точек на каждый Гб.
1-Wire	да
CANBUS	J1939, FMS, J1979, OBD II, 29-и и 11-и битные идентификаторы
RS485	1
USB 2.0	настройка, диагностика и перепрошивка Терминала
microSD	поддержка карт до 32Гб
Громкая связь	да, только через GSM-сеть
Речевой оповещатель (автоинформатор)	встроенный
Количество геозон для речевого оповещения	ограничено объемом карты microSD
Тип выхода речевого оповещателя	аналоговый (линейный выход), 250мВт
Протокол передачи данных	1. Галилеоской: переменной длины – теговый. 2. EGTS (ГОСТ Р 54619-2011, приказ Минтранса РФ №285).
Акселерометр	встроенный
Точность определения координат, 95% времени, не хуже	5 м
GSM модем	GSM 900/1800, GPRS класс 10
Поддержка 2-х SIM-карт	да
Спутниковый модем	Iridium
Влагозащищённость	нет

Физические характеристики

Рабочий диапазон температур	-40...+85 °C
Относительная влажность	0...90% (0...35 °C); 0...70% (35...55 °C)
Работоспособность (высота над уровнем моря)	0-2000 м
Хранение	0-10000 м
Время работы от батарей (непрерывное)	зависит от настройки Терминала, в среднем 8 часов
Внешнее питание	9-39 В, защита от любых импульсных бросков в бортовой сети автомобиля
Размер	157,0 мм x 72,0 мм x 28,0 мм
Вес	не более 300 г
Материал корпуса	металл
Средний срок службы	10 лет
Срок службы внутренней Li-Ion аккумуляторной батареи	500 циклов заряда/разряда, но не более 2 лет

Правила безопасной эксплуатации

Перед использованием Терминала изучите документацию по безопасной эксплуатации приборов, работающих на стандартах GSM, GPRS.

Соблюдайте полярность при подключении терминала к питанию.

Следует питать устройство напрямую от аккумулятора автомобиля, а не от бортовой сети.

ВНИМАНИЕ! Во избежание вывода Терминала из строя:

- Подключайте контакты правильно!
- Тщательно изолируйте неиспользуемые контакты!

Земля Терминала выведена на его корпус. Чтобы не вывести из строя Терминал или автомобильную электронику, необходимо на некоторых автомобилях изолировать корпус Терминала от корпуса автомобиля.

Описание контактов



Контакт	Описание
VCC	Плюс напряжения питания
GND	Минус напряжения питания
IN0	Нулевой аналого-дискретный вход
IN1	Первый аналого-дискретный вход
IN2	Второй аналого-дискретный вход
IN3	Третий аналого-дискретный вход
IN4	Четвёртый аналого-дискретный вход
IN5	Пятый аналого-дискретный вход
RS485A	A сигнал канала RS485
RS485B	B сигнал канала RS485
CAN_H	CAN_H контакт интерфейса CAN
CAN_L	CAN_L контакт интерфейса CAN
Out0	Нулевой транзисторный выход (выход 0/1)
Out1	Первый транзисторный выход (выход 0/1)
Out2	Второй транзисторный выход (выход 0/1)
Out3	Третий транзисторный выход (выход 0/1)
Vol0	Нулевой контакт подсоединения внешнего динамика для функции "автоинформатор"
Vol1	Первый контакт подсоединения внешнего динамика для функции "автоинформатор"
1-Wire	1-Wire интерфейс
GND	"Земля" для подсоединения различных интерфейсов, требующих "земляной" контакт
Spkr0	Нулевой контакт подключения динамика внешней гарнитуры
Spkr1	Первый контакт подключения динамика внешней гарнитуры
Mic0	Нулевой контакт подключения микрофона внешней гарнитуры
Mic1	Первый контакт подключения микрофона внешней гарнитуры

Подключение

Установка ГЛОНАСС-антенны

Аккуратно прикрутить антенну к Терминалу. Верх антенны должен смотреть в небо. Для обеспечения наибольшего обзора небосвода рекомендуем установить антенну на крышу или на лобовое стекло, или под приборной панелью ТС.



Если ГЛОНАСС антенна установлена правильно, то через 1,5 мин определятся координаты. Чтобы убедиться в этом, обратите внимание на зеленый светодиодный индикатор (раздел [Работа светодиодной индикации](#)).

Установка GSM-антенны

Аккуратно прикрутите антенну к Терминалу. Располагать GSM-антенну следует таким образом, чтобы сигнал сети GSM не был сильно ослаблен металлическим корпусом ТС. Например, под приборной панелью или снаружи ТС.



За передачей данных по GPRS модему следите по синему светодиодному индикатору (раздел [Работа светодиодной индикации](#)).

Установка антенны Iridium

Аккуратно прикрутить антенну к Терминалу. Верх антенны должен смотреть в небо. Для обеспечения наибольшего обзора небосвода рекомендуем установить антенну на крышу или на лобовое стекло, или под приборной панелью ТС.



Установка SIM-карты

Вставляйте в Терминал SIM-карты с подключенными услугами GPRS и SMS. Внимательно и осторожно вставляйте SIM-карту в Терминал, **не прилагая излишних усилий**.

1. Чтобы извлечь лоток для SIM-карты из Терминала нажмите острым предметом (иголкой, зубочисткой) в место, указанное на картинке.
2. Вставьте SIM-карту в лоток таким образом, чтобы карта была полностью утоплена в крышке холдера.



Аналогично устанавливается вторая SIM-карта.

Подключение питания

Подключите к контакту VCC – плюс напряжения питания, к GND - минус напряжения питания (раздел [Описание контактов](#)). При правильном подключении питания загорится красный светодиод.

Работа светодиодной индикации

Красный светодиод светится при подключении блока питания к Терминалу.

Желтый светодиод светится во время работы микроконтроллера (мигает с частотой 1Гц). Этот светодиод также используется для индикации режима бутлоадера (раздел [Описание работы светодиодов при перепрошивке](#)).

Зелёный светодиод показывает состояние ГЛОНАСС модуля.

Частота мигания, раз	Описание
3	ГЛОНАСС-модуль не определен или находится в стадии инициализации
2	ГЛОНАСС-модуль определен, но нет правильных координат
1	Штатная работа ГЛОНАСС-модуля, координаты получены и обновляются с частотой 1 раз в секунду

Синий светодиод показывает состояние GSM-модуля.

Частота мигания, раз	Описание
4	Режим Стелс (GSM-модуль выключен и включается по расписанию)
3	GSM-модуль не определен или находится в стадии инициализации
2	GSM-модуль определен, установлена GPRS-сессия, но нет соединения с сервером
1	Штатная работа GSM-модуля, есть соединение с сервером

Описание работы узлов Терминала

Описание работы дискретно-аналоговых входов (ДАВ)

Для подключения внешних датчиков, в терминале присутствуют 6 дискретно-аналоговых входов, которые одновременно являются импульсно-частотными. Функция каждого входа задаётся в настройках Терминала (раздел [Описание контактов](#)). В разделе [Описание контактов](#) входы обозначены как IN0, IN1, IN2, IN3, IN4, IN5. Каждый канал сохраняет свои значения в энергонезависимую память, т.е. если канал настроен как импульсный, то значение кол-ва импульсов после перезагрузки будет восстановлено.

Характеристика	Значение
Максимальное измеряемое напряжение	33 В
Дискретность аналоговых входов	33 мВ
Максимальная частота подаваемого сигнала	3,5 кГц (измерение на одном входе) 2 кГц (измерение на 2-х входах) 1 кГц (измерение на 6-х входах)

ДАВ имеют следующие настройки:

Параметр	Пояснение
Тип фильтра (функция входа)	0 – среднее арифметическое значение (также извлекается дискретное состояние входа); 1 – подсчет импульсов; 2 – частотный вход; 3 – подсчет импульсов от двух одновременно подключенных датчиков.
Длина фильтра для вычисления среднего	Чем больше данный параметр, тем медленнее будет реакция на изменения сигнала на входе. При длине фильтра равной 1 - усреднение не происходит. Для частотных входов значение этого параметра необходимо установить в 1. Для импульсных входов этот параметр надо установить в 1. Если Терминал насчитывает лишние импульсы, необходимо увеличить длину фильтра на единицу и оценить правильность.

Параметр	Пояснение
Диапазоны для зон срабатывания или несрабатывания (логических 1 и 0)	<p>Для обработки дискретных сигналов, необходимо настраивать диапазоны, в которых сигнал принимает значение единицы и нуля. Дискретные состояния входов следует смотреть в поле «Статус входов», а не в полях «Напряжение на входе».</p> <p>При подсчёте импульсов или частоты, необходимо во все поля данной группы выставлять значение равное половине значения импульса (пример: импульсы имеют амплитуду 5000мВ, значит, во все поля необходимо поставить значение 2500мВ).</p> <p>При подсчёте импульсов от 2-х одновременно подключенных датчиков, границы зоны срабатывания должны быть одинаковыми и равняться половине значения импульса при срабатывании одного из датчиков. Границы зоны несрабатывания равняются половине значения импульса при срабатывании двух датчиков одновременно.</p>

Подсчет импульсов

В случае возобновляемого счетчика максимальное значение импульсов может быть 65535, после чего происходит сброс значения в нуль.

При появлении импульса на входе, произойдет установка соответствующего бита в поле «Статус входов» и запись точки. Если в течение 30 секунд не появится следующий импульс, бит вернется в 0.

Среднее значение и извлечение дискретного события

Рассмотрим пример, где установлены следующие настройки для нулевого входа (рисунок слева):

Пример 1.

Тип фильтра: 0;

Длина фильтра: 5;

Границы зоны логической единицы: 8-33В;

Границы зоны логического нуля: 0-3В.



Пример 1



Пример 2

Непрерывно идет вычисление среднего значения и занесение данного значения в поле INO.

Одновременно с вычислением среднего происходит проверка принадлежности вычисленной величины диапазонам логического нуля и единицы.

Если величина входит в диапазон 8-33В, то произойдет установка соответствующего бита в поле «Статус входов» и будет записана точка.

При уходе величины в область безразличия (3В-8В) в поле «Статус входов» будет сохранено старое значение данного бита.

При попадании величины в область зоны логического нуля (0В-3В) в поле «Статус входов» будет установлен в нуль соответствующий бит.

Таким образом, видно, что данный бит может менять своё состояние только в зонах срабатывания или несрабатывания сигнала.

Пример 2.

В отличие от примера 1 здесь (рисунок справа) границы срабатывания и несрабатывания поменяны местами.

Аналогичным образом можно задать зоны срабатывания и несрабатывания для напряжения питания терминала (команда POWINCFG, раздел [Настройка аналогово-дискретных входов](#)). Состояние дискретного сигнала для входа питания можно определить по восьмому биту поля «Статус устройства».

Подсчет частоты

Для измерения частоты на некоторых датчиках необходимо подтягивать частотный выход с датчика резистором номиналом в 1кОм к плюсу питания датчика. Иначе подсчёт частоты будет невозможен.

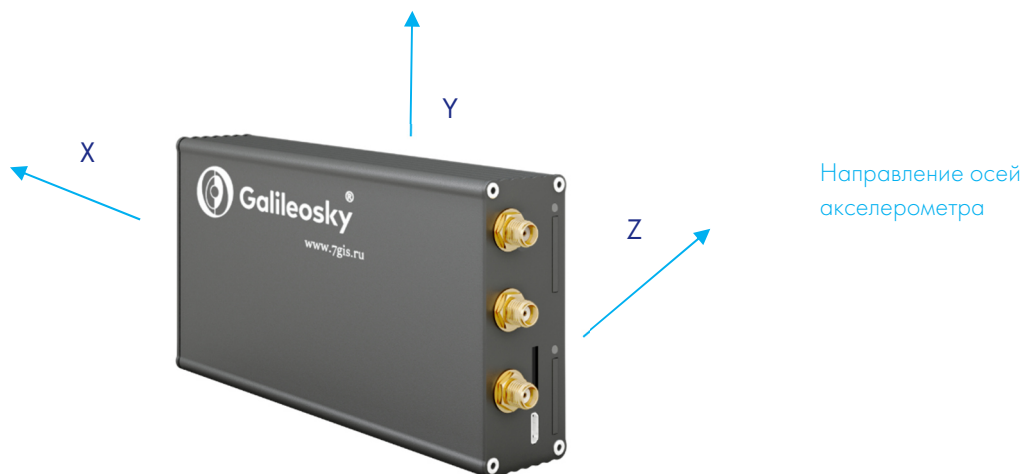
Подсчет импульсов от двух одновременно подключенных датчиков

Терминал позволяет подключить 2 импульсных датчика на один вход, в этом случае будет производиться подсчёт числа фронтов импульсов, т.е. для каждого срабатывания датчика счётчик увеличится на 2. Подробнее схема подключения описана в разделе [Подключение датчиков учета пассажиропотока Ш2](#)

Определение удара и наклона

На всех устройствах, существует возможность определения удара и наклона Терминала.

Направление осей акселерометра:



Для определения удара необходимо:

1. установить Терминал так, чтобы одна из осей акселерометра была расположена вертикально, это позволит исключить ложные срабатывания на кочках;
2. включить определение удара и наклона командой SHOCK (раздел [Настройки параметров трека](#)). Например, если ось Z расположена вертикально: SHOCK 3,90,5,1200.

Ударом считается превышение заданного порога ускорения в горизонтальной плоскости, при этом будет установлен соответствующий бит в поле статуса устройства и записаны координаты в момент удара.

Для определения наклона:

1. установить Терминал в транспортное средство;
2. задать командой SHOCK максимальный допустимый угол наклона и допустимое время превышения этого угла. Например, максимальный угол 20° , допустимое время превышения 5 секунд: SHOCK 3,20,5,1200.

При изменении положения покоя Терминала в ТС необходимо заново подать команду SHOCK, чтобы Терминал адаптировался к новому положению.

Экономичное вождение «EcoDrive» и определение стиля вождения

Терминал может определять резкие ускорения, торможения, резкий поворот и удары на кочках. Для корректной работы данной функции терминал должен определить свою ориентацию в пространстве относительно автомобиля (направление к земле). Эти данные сохраняются только при включении динамического архива, команда FLASHARCHIVE 1 (раздел [Сервисные команды](#)).



Если отсутствует возможность установки терминала согласно рисунку, допускается произвольная установка с последующей калибровкой ориентации.

Для определения положения терминала относительно автомобиля необходимо:

1. установить Терминал так, чтобы он имел жёсткую связь с кузовом;
2. установить автомобиль на горизонтальной поверхности;
3. выполнить команду shock 0, Терминал определит направление к земле.

Включить отправку данных о стиле вождения можно командой mainpackbit 174,1.

Архивирование данных на microSD карту

Для дублированной записи архива на microSD карту, необходимо вставить её в Терминал.

При необходимости карту можно извлечь из Терминала, и просмотреть данные через картридер в файловом менеджере или проводнике. Также можно настроить отправку архива на сервер.

Расширения файлов .CSV можно открыть как в текстовом редакторе, так и в таблице Microsoft Excel.

Сохранённые данные будут упорядочены следующим образом:

MSD:\Track\

20100201.csv
20100202.csv
...
20100331.csv

В случае нехватки памяти на microSD карте Терминал пытается удалить самые старые файлы из папки Track.

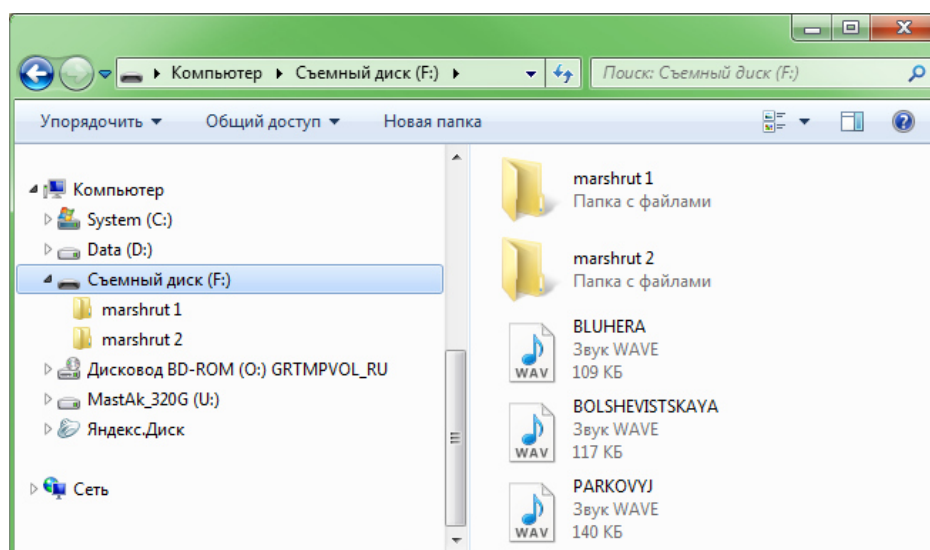
Функция автоинформатор

Функция "Автоинформатор" может быть использована для автоматического (без участия водителя) объявления информации об остановках общественного транспорта с использованием системы спутниковой навигации.

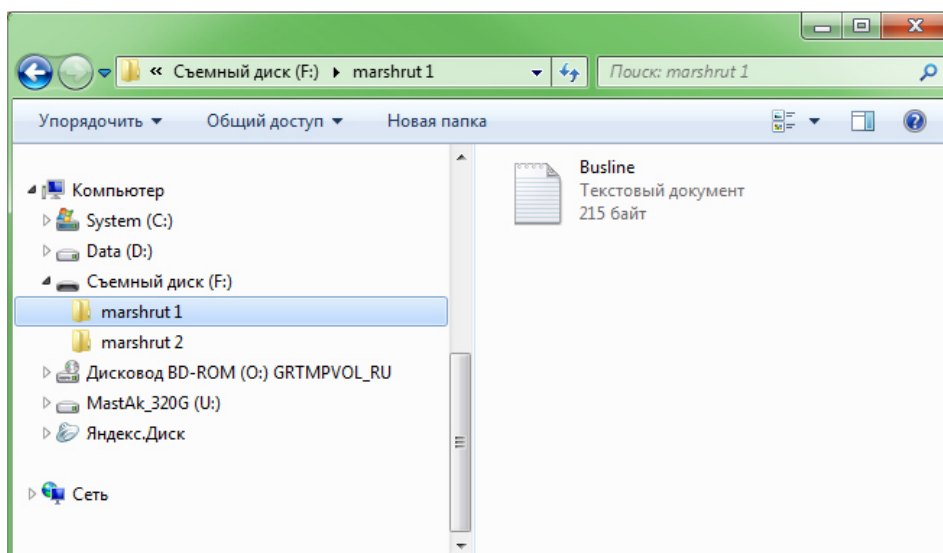
Основным отличием от аналогов является учёт направления движения транспортного средства, таким образом исключается ложное срабатывание на другие остановки, расположенные в той же географической зоне.

Чтобы воспользоваться автоинформатором необходимо:

1. Подключить динамик к Терминалу (раздел [Подключение динамика для функции автоинформатор](#)).
2. Произвести настройки microSD карты следующим образом:
 - a. В корень карты поместить звуковые файлы в формате: wav, 16кГц, моно, 16 бит. Длина названия файла не может превышать 20 символов вместе с расширением, например, PARKOVYJ.wav. Продолжительность звучания не рекомендуется делать более 4 минут (в случае превышения при воспроизведении следующего файла может быть издан характерный треск);
 - b. В корне карты создать папки с названиями маршрутов. Минимальное количество маршрутов – 1.



- c. В папках с маршрутами разместить файл Busline.txt, в котором хранятся данные зон срабатывания и привязка зон к звуковым файлам.

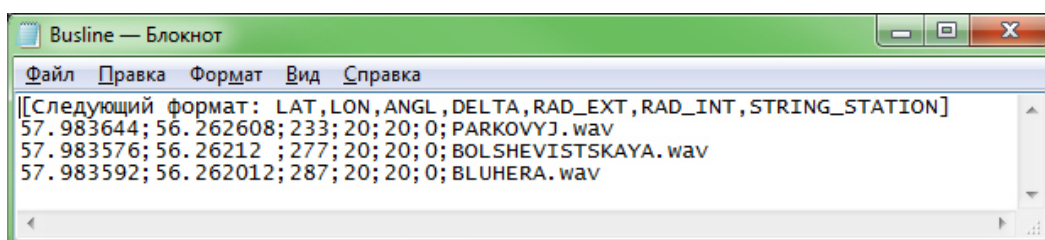


Формат одной зоны:

- Широта;
- Долгота;
- Дирекционный угол α (угол, образованный между меридианом и направлением движения ТС);
- Разброс для дирекционного угла Δ (см. рисунок ниже);
- Внешний радиус зоны срабатывания R_{ext} ;
- Внутренний радиус зоны срабатывания R_{int} ;
- Название звукового файла для данной зоны.

Данные для зон удобно заполнять из Конфигуратора с вкладки Устройство, проезжая по маршруту.

При составлении маршрута необходимо указывать отдельные зоны для остановок в прямом направлении движения маршрута и в обратном, даже если остановки расположены друг напротив друга.



Значения широты и долготы вводятся через точку "." (например, 57.9842), где значения после точки - доли градуса. Для того чтобы перевести минуты в доли градуса (Хгр.Умин.) воспользуйтесь следующим выражением $X_{гр.} = Y_{мин.} / 60$. Например: 57гр.55,4513мин = 57.924188гр.



3. Включить функцию автоинформатор с помощью команды Autoinformer (раздел [Настройка функции Автоинформатор](#)).
4. Вставить microSD-карту в Терминал и перезагрузить его с помощью команды Reset. После загрузки Терминала начинает работать функция Автоинформатор.

Во время воспроизведения звуковых файлов делается пауза 5 секунд между соседними файлами.

Для тестирования звуковых файлов:

- 1) Открутить ГЛОНАСС антенну от Терминала;
- 2) В файл BusLine.txt вписать следующие строки:
[Следующий формат: LAT,LON,ANGL,DELTA,RAD_EXT,RAD_INT,STRING_STATION]

0.0;0.0;12.0;180;500;0;TEST.wav
- 3) Создать в корне microSD карты файл TEST.wav. Этот файл после перезагрузки Терминала будет воспроизводиться снова и снова.

Функция сигнализации

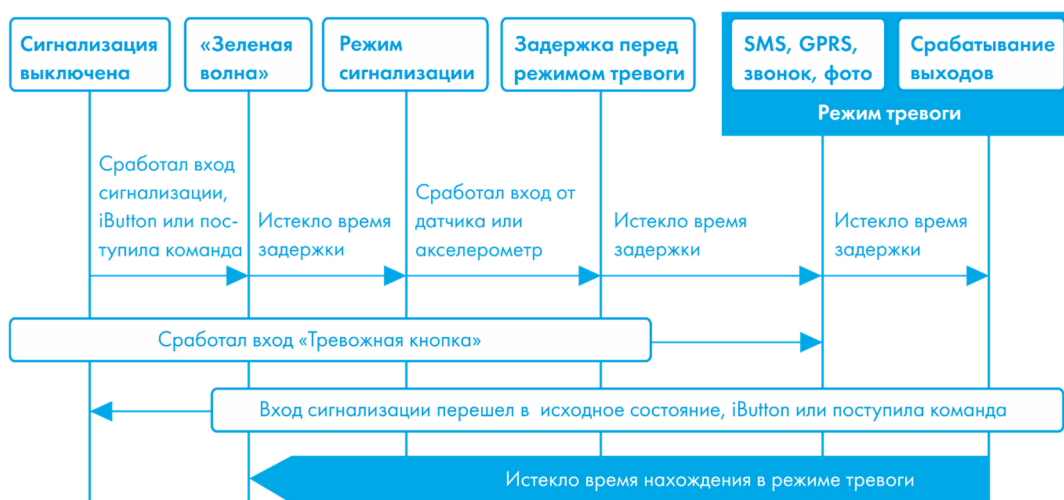
Функция сигнализации позволяет назначить реакцию на:

1. изменение состояния аналоговых входов;
2. удары и наклоны (данные от акселерометра);
3. изменение местоположения;
4. превышение скорости;
5. подключение iButton или карты RFID.

Терминал может реагировать инвертированием состояния выходов, подачей импульсов на выходах, отправкой SMS, телефонным звонком на заданные номера, фотосъёмкой или записью точки.

Настройки, доступные для изменения пользователями:

1. время после включения сигнализации, в течение которого не будут обрабатываться сигналы на входах («Зелёная волна»);
2. максимальное время нахождения в режиме тревоги, по истечении которого Терминал автоматически перейдёт в режим сигнализации.
3. индивидуальное для каждого входа время между срабатыванием и переходом в режим тревоги;
4. индивидуальное для каждого входа текстовое сообщение, посылаемое по SMS, при переходе в режим тревоги;
5. индивидуальное для каждого выхода время между переходом в режим тревоги и изменением состояния.
6. Постановку и снятие с сигнализации можно осуществить входом, или командой по SMS или от сервера, или поднеся ключ iButton, заранее запрограммированный в Терминале (команда iButtons, раздел [Настройка цифровых входов](#)). Команды имеют больший приоритет, чем состояние входов. Срабатывание на входах определяется в соответствии с настройками, заданными командой InCfg (раздел [Настройка дискретно-аналоговых входов](#)), уровень, относительно которого инвертируются выходы, настраивается командой Out (раздел [Настройка транзисторных входов](#)).



Передача данных мониторинга

Терминал позволяет задать список предпочитаемых GSM-сетей, приоритет отдаётся сетям из начала списка. Каждая сеть задаётся кодом страны и кодом оператора, поддерживается до 30 сетей (команда OPS0, раздел [Настройки передачи данных](#)). Если нет возможности подключиться к одной из предпочитаемых сетей, Терминал подключится к произвольной сети, но соединения с сервером не будет открывать, при этом будут доступна голосовая связь и смс согласно тарифу установленной SIM-карты.

Терминал позволяет передавать данные на основной и дублирующий серверы мониторинга. Если настроена передача только на основной сервер, будет поддерживаться постоянное подключение. Если настроена передача на два сервера, Терминал будет сначала подключаться к основному серверу, а потом, по истечении заданного времени сеанса, разрывать соединение и подключаться к дублирующему и т.д. Терминал ведёт учёт отправленных данных отдельно для каждого сервера, таким образом, тот и другой получают полный архив с треком.

Данные могут передаваться по протоколу Галилеоской или EGTS (команда Protocol, раздел [Настройки передачи данных](#)).

При использовании протокола EGTS параметр «Номер терминала» (команда ID, раздел [Настройки передачи данных](#)) задаёт номер объекта при аутентификации.

При использовании протокола Галилеоской передаваемые данные могут быть зашифрованы, для шифрования используется алгоритм XTEA3 (<http://tomstdenis.tripod.com/xtea.pdf>). Команды, ответы на них и фотоснимки не шифруются.

По умолчанию данные архивируются во внутреннюю флеш-память. При длительном отсутствии связи наиболее старые записи во внутренней флеш-памяти могут быть затёрты новыми. В этом случае рекомендуется установить microSD карту и настроить отправку архива с неё (команда Archive, раздел [Сервисные команды](#)).

Передача данных мониторинга через спутниковый модем Iridium

Терминал оснащён спутниковым модемом Iridium, который позволяет передавать данные мониторинга вне зоны покрытия сетей GSM. При этом используется протокол Галилеоской. Терминал позволяет настроить время отсутствия GSM связи, после которого будет автоматически включен модем Iridium (команда Sputnik, раздел [Настройки передачи данных](#)). После включения спутникового модема Терминал будет пытаться в течение 10 минут отправлять данные. В зависимости от настроек это могут быть текущие координаты и показания датчиков, либо информация, накопленная во внутреннем архиве Терминала. Размер передаваемых за одну сессию данных лимитируется настройками. Далее терминал снова ждёт заданный интервал времени, если GSM покрытие всё ещё отсутствует, терминал снова включает спутниковый модем. Данные в пакете формируются в соответствии с отдельными настройками и могут

отличаться от данных передаваемых через канал GPRS (команда IridiumPack, раздел [Настройки протокола](#)).

Структура внутреннего архива

Архив с данными может храниться во внутренней флеш-памяти, либо на microSD карте. По умолчанию используется внутренняя флеш-память.

Терминал сохраняет в архив во внутренней флеш-памяти данные со всех возможных входов и интерфейсов, даже если к ним ничего не подключено. Если нет необходимости хранить все данные, можно включить динамический архив (команда FLASHARCHIVE, раздел [Сервисные команды](#)). В этом случае будут сохранены только данные, выбранные в конфигурации первого и основного пакетов (команды HEADPACK и MAINPACK, раздел [Настройка протокола передачи данных Галилеоской](#)). При включенном динамическом архиве любое изменение конфигурации первого и основного пакетов приводит к форматированию флеш-памяти и потере ранее сохранённых данных. Использование динамического архива может значительно увеличить максимальное число сохраняемых точек, до 58000.

При расположении архива во внутренней флеш-памяти можно выбрать порядок отсылки точек на сервер. По умолчанию данные отсылаются вглубь истории, т.е. сначала самые актуальные, а потом - более старые. Отсылка в хронологическом порядке настраивается командой FLASHARCHIVE. При переключении направления обхода архива, производится форматирование флеш-памяти и все ранее сохранённые данные теряются.

Если архив расположен на microSD карте, данные всегда отсылаются в хронологическом порядке.

Следует обратить внимание на то, что для первого пакета всегда берутся текущие данные.

Работа с двумя SIM-картами

Терминал имеет 2 разъёма для установки SIM-карт. Одновременно может быть активна и зарегистрирована в GSM-сети только одна SIM-карта. Для каждой SIM-карты можно задать APN. Если используются SIM-карты с PIN-кодом, то он должен быть одинаковым для каждой карты. Терминал поддерживает следующие алгоритмы работы с SIM-картами:

1. Всегда активна только одна карта SIM0.
2. Автоматическое переключение на другую карту, если не удаётся отправить данные на сервер в течение 9 минут. Переключение происходит циклически, т.е. сначала используется SIM0, потом SIM1, потом снова SIM0.
3. Переключение между SIM-картами по списку предпочитаемых GSM сетей. Если терминал обнаруживает доступность одной из заданных GSM сетей, происходит переключение на соответствующую SIM карту. Если одновременно доступны сети, заданные для SIM0 и SIM1, предпочтение отдаётся SIM0.
4. Всегда активна только одна карта SIM1.

При обновлении прошивки удалённо всегда используется второй алгоритм, Терминал пытается подключиться к серверу с прошивками через SIM 0, если это не удаётся, то через SIM 1.

Оптимизация расходов на GPRS трафик

Снижения расходов на GPRS-трафик в режиме онлайн мониторинга можно достичь, воспользовавшись следующими советами:

1. Отключить передачу неиспользуемой информации, например, температуру, ускорение, значения аналоговых и цифровых входов, к которым не подключены датчики. Сделать это можно в Конфигураторе на вкладке «Настройки»\«Протокол» или командами MainPack и HeadPack (раздел [Настройка протокола обмена с сервером](#)).
2. Увеличить период записи точек в память. Сделать это можно в Конфигураторе на вкладке «Настройки»\«Трек» или командой WtPeriod (раздел [Настройки параметров трека](#)).
3. Увеличить угол, при повороте на который прибор записывает точку, и расстояние, при превышении которого происходит запись точки. Сделать это можно в Конфигураторе на вкладке «Настройки»\«Трек» или командой Turning (раздел [Настройки параметров трека](#)).
4. Выяснить у разработчиков серверного ПО время разрыва соединения по причине неактивности Терминала. Этот параметр надо учитывать при настройке периода записи точек, иначе трафик возрастёт из-за накладных расходов на восстановление соединения с сервером. Рассмотрим пример: период записи точек на стоянке 1200 секунд (20 минут), период разрыва соединения сервером при неактивности терминала 180 секунд (3 минуты). Терминал определил, что транспортное средство остановилось и включил таймер для записи следующей точки через 20 минут, через 3 минуты сервер разорвал соединение, т.к. не получал данных от Терминала. Терминал сразу же пытается восстановить соединение и переподключается к серверу. Так происходит 6 раз, и только после истечения 20 минут Терминал пойдёт следующую точку. В результате расходы трафика значительно превзойдут экономию от увеличения интервала записи точек.
5. Настроить фильтрацию координат на стоянке, чтобы Терминал мог корректно выбрать период записи точек. Терминал может определить стоянку по нескольким факторам:
 - данные акселерометра (команда AccSens раздел [Настройки параметров трека](#));
 - напряжение внешнего питания (команда MHours раздел [Настройки параметров трека](#));
 - показания датчика зажигания (команда Ignition раздел [Настройки параметров трека](#)).

Если непрерывный онлайн мониторинг не является первостепенной необходимостью, можно настроить пакетную передачу данных (раздел [Режим Стелс и пакетный режим передачи данных](#)). В этом случае прибор будет периодически выходить на связь, отправлять данные из чёрного ящика и отключаться от сервера. Экономия достигается за счёт уменьшения накладных расходов на передачу одного пакета информации, т.к. при отправке данных из архива размер пакета может достигать 1000 байт, а при онлайн мониторинге обычно отсылается одна точка (несколько десятков байт). Одновременно

увеличивается время работы Терминала от аккумулятора, т.к. в периоды разрыва связи с сервером, прибор отключает GSM-модуль

Работа в роуминге

Терминал позволяет задать особые параметры передачи данных в международном и национальном роуминге (команда Roaming, раздел [Настройки передачи данных](#)). После регистрации в GSM-сети Терминал получает от базовой станции код страны и код оператора и сравнивает их с заданными, если они не совпадают, то Терминал находится в роуминге. Можно указывать только код страны (международный роуминг) или код страны и код оператора (национальный роуминг). Находясь в роуминге, Терминал постоянно поддерживает регистрацию в GSM-сети, но инициализирует GPRS-сессию только по расписанию, таким образом, всегда можно совершить звонок на терминал или отправить СМС с командой и сократить расходы на GPRS-трафик. Для GPRS-сессии устанавливается максимальный объём передаваемых данных в байтах. Каждый сотовый оператор имеет минимальный интервал тарификации в роуминге, рекомендуется устанавливать максимальный объём данных равным половине этого интервала (вторая половина оставлена для служебного трафика TCP/IP, размер которого зависит от качества связи). При отсылке архива из внутренней флеш-памяти Терминал всегда будет выгружать данные в соответствии с настройками архива (команда FLASHARCHIVE, раздел [Сервисные команды](#)). При отсылке архива с microSD-карты, рекомендуется настроить передачу координат и показаний датчиков в первом пакете, таким образом, Терминал пришлёт одну точку с текущей координатой транспортного средства и наиболее старую невыгруженную часть архива. Это связано с тем, что данные с microSD-карты выгружаются в хронологическом порядке.

Режим Стелс и пакетный режим передачи данных

В этом режиме Терминал выключает GSM-модуль и выходит на связь лишь по строго определённому расписанию, что позволяет снизить потребление интернет трафика и электроэнергии.

Формат команды настройки режима Стелс: «*stels pday,phours,minGSMon*», где

- *pday* – выход Терминала на связь осуществляется раз в *pday* дней относительно начала месяца. Или другими словами выход на связь в дни кратные *pday*,
- *phours* – выход Терминала на связь осуществляется раз в *phours* часов относительно полуночи по Гринвичу. Другими словами, выход на связь в часы кратные *phours*.
- *minGSMon* – GSM-модуль активируется на *minGSMon* минут относительно начала часа.

Параметры пакетной передачи также можно настроить в Конфигураторе на вкладке «Настройки» \ «Передача данных».

Для выключения данного режима необходимо подать команду «*stels 0,0,0*»

Примеры настройки:

- 1) - выход на связь раз в день;
- выход на связь в 14.00 по Гринвичу;
- находится в сети 15 минут.

Команда для настройки: stels 1,14,15

Чтобы Терминал выходил на связь раз в сутки, необходимо задавать *phours* больше 11, т.е. выход на связь раз в 11 часов может быть осуществлён в 11 часов и в 22. Если выход на связь раз в 12 часов, то будет осуществлён выход в 12 часов и следующий должен быть в 24 часа, но это уже другие сутки, поэтому выход на связь не будет осуществлён.

- 2) - выход на связь раз в день;
- выход на связь каждые 2 часа по Гринвичу;
- находится в сети 15 минут.

Команда для настройки: stels 1,2,15

- 3) - выход на связь раз в три дня;
- выход на связь в 23.00 по Гринвичу;
- находится в сети 15 минут.

Команда для настройки: stels 3,23,15

ВНИМАНИЕ!

- выход на связь в 0 часов по Гринвичу не осуществляется при любых настройках Терминала;
- удалённые команды будут работать, только когда Терминал выходит из режима радиомолчания, т.е. включает GSM-модуль;
- не настраивайте время выхода в эфир менее пяти минут, это грозит тем, что Терминал не успеет подключиться к серверу и сообщить о своём местоположении

Геозоны

Терминал позволяет задать зоны, в которых не будут обновляться координаты, будет выключен GSM-модуль. Также в них можно настроить периодическую съёмку камерой (команда PhotoCfg, раздел [Настройка цифровых входов](#)). Каждая зона описывается координатами центра и радиусом. Команды настройки геозон описаны в разделе [Настройки геозон](#).

Энергосбережение

Для снижения энергопотребления Терминала в рабочем режиме необходимо:

1. Для порта RS232, выполнить команду RS2320 0 или в Конфигураторе указать тип периферии «нет».
2. Отключить встроенный CAN-контроллер, если Терминал не подключен к CAN-шине. Это можно сделать, послав команду CANREGIME с первым параметром равным 0, или в Конфигураторе указать тип фильтра «CAN отключен».
3. Отключить автоинформатор, если он не используется. Это можно сделать, послав команду AUTOINFORMER с первым параметром равным 0, или в Конфигураторе снять «галочку» у раздела «Автоинформатор».

4. Уменьшить детализацию прорисовки трека. Чем она меньше, тем меньше расход энергии.

Для снижения энергопотребления Терминала во время стоянки необходимо:

1. Настроить отключение GPS\ГЛОНАСС модуля во время стоянки, это можно сделать командой SLEEPMODE (раздел [Сервисные команды](#)) или в Конфигураторе на вкладке «Энергосбережение».
2. Включить режим «глубокого сна» на стоянке. Режим «глубокого сна» включается по истечении заданного периода во время стоянки. В этом режиме Терминал отключает заданные модули (GPRS, CAN, RS232, RS485, microSD), снижает частоту опроса АЦП, не производит опроса датчиков 1Wire и не производит заряд аккумулятора. Настроить поведение в режиме «глубокого сна» можно командой SLEEPMODE (раздел [Сервисные команды](#)) или в Конфигураторе на вкладке «Энергосбережение». В режиме «глубокого сна» есть возможность настроить периодический выход на связь с сервером.

Удалённая настройка

Удалённая настройка может производиться по нескольким каналам передачи данных:

1. SMS. Терминал имеет список из 4-х авторизованных телефонных номеров, сообщения с которых трактуются как команды настройки. Доступные команды описаны в разделе [Настройки для управления через SMS](#). Добавить телефонный номер в список авторизованных можно в Конфигураторе, либо пошлав сообщение с командой AddPhone (раздел [Настройки для управления через SMS](#)).
2. GPRS. Передача команд с сервера обработки данных мониторинга. Формат передаваемых команд описан в разделе [Список команд](#).
3. GPRS. Передача команд через конфигуратор и сервер удалённой настройки ООО НПО «ГалилеоСкай». В этом случае Терминал поддерживает два параллельных соединения: первое с сервером обработки данных мониторинга, второе – с сервером удалённой настройки. Включить удалённую настройку можно командой RemoteConfig 1 (раздел [Сервисные команды](#)). При работе с сервером удалённой настройки есть возможность посылать команды терминалу, получать текущую информацию от подключенных датчиков, получать сообщения диагностики. Конфигуратор позволяет сформировать пакет команд для настройки терминала и сохранить его на сервере. Эти команды будут отосланы на Терминал при подключении к серверу.

Подключение внешней периферии

CAN-интерфейс

Терминал позволяет извлекать информацию из CAN-шины автомобиля.

Поддерживаются протоколы:

– J1939 (FMS). При работе по этому протоколу Терминал не является устройством, передающим в CAN-шину, при этом не вносятся каких-либо изменений в работу автомобиля, в том числе не отправляет подтверждений на пакеты от узлов автомобиля, и не вносятся электрических помех в CAN-шину. В некоторых случаях, при подключении к диагностическому разъёму для корректного считывания информации из шины необходимо отправлять подтверждения на пакеты от узлов автомобиля, для этого надо подать Терминалу команду «ActiveCAN 1» (раздел [Настройки CAN](#)).

– J1979 (OBD II). Данный протокол работает по принципам «запрос-ответ», соответственно Терминал посылает запросы в CAN-шину.

Поддерживаемые режимы работы:

J1939_SCANNER – сканирующее устройство шины, выдаёт сообщения шины в конфигуратор;

FMS – стандартный фильтр FMS-протокола (см. www.bus-fms-standard.com);

J1939_USER_29bit – конфигурируемый пользовательский фильтр, длина идентификатора 29бит;

J1939_USER_11bit – конфигурируемый пользовательский фильтр, длина идентификатора 11бит;

J1979_SCANNER – сканирующее устройство шины, определяет скорость шины и разрядность идентификаторов;

J1979_29bit – стандартный фильтр протокола J1979 для 29-битных идентификаторов;

J1979_11bit – стандартный фильтр протокола J1979 для 11-битных идентификаторов.

Режим J1939_SCANNER

Данный режим предназначен для изучения CAN-сообщений, передаваемых по протоколу J1939.

Поддерживаются скорости от 10000 бит/с до 500000 бит/с (типовые значения: 62500, 12500, 250000, 500000).

Поддерживаются 11-и и 29-и битные идентификаторы.

Режим сканирования осуществляется следующим образом:

Руководство пользователя Galileosky 4.0

1. Выдаётся сообщение «CAN. Start scan.»;
2. Начинают выводиться сообщения CAN-шины по возрастанию идентификаторов с задержкой, указанной в команде CanRegime (раздел [Настройки CAN](#)).

29 битные идентификаторы выводятся в следующем формате:

ID=00000009 (8) 06 07 08 09 00 CC DD EE

где

ID – 29ти битный идентификатор сообщения;

(8) – количество принятых байт из шины;

06 07 08 09 00 CC DD EE – сообщение из восьми байт (слева младший байт, справа старший),

11 битные идентификаторы выводятся в виде:

ID=009 (8) 06 07 08 09 00 CC DD EE

где

ID – 11ти битный идентификатор сообщения;

(8) – количество принятых байт из шины;

06 07 08 09 00 CC DD EE – сообщение из восьми байт (слева младший байт, справа старший).

3. После того, как все идентификаторы были выданы, выводится сообщение «CAN. End scan.»

Для работы в этом режиме, необходимо:

- 1) подключить Терминал к CAN-интерфейсу автомобиля;
- 2) в Конфигураторе на вкладке «Настройки»\«CAN» выбрать скорость шины и время задержки (время ожидания сообщения);
- 3) нажать «Сканировать J1939». В правой панели будут выводиться полученные данные.

Режим FMS

Данный режим включен по умолчанию во всех Терминалах, он позволяет автоматически извлекать и расшифровывать сообщения, соответствующие стандарту FMS:

- общий расход топлива: количество израсходованного топлива с момента создания ТС;
- уровень топлива в баке: измеряется в процентах. 0% - пустой. 100% - полный;
- температура охлаждающей жидкости;
- обороты двигателя;
- общий пробег;
- моточасы;
- нагрузка на оси.

ВНИМАНИЕ! Многие автопроизводители поддерживают FMS частично, либо вообще его не поддерживают.

Для работы в этом режиме, необходимо:

- 1) подключить Терминал к CAN-интерфейсу автомобиля;
- 2) подать команду «CanRegime 2,250000,2000» (раздел [Настройки CAN](#)) или в Конфигураторе на вкладке «Настройки»\«CAN» выбрать тип фильтра «FMS»;

- 3) убедиться, что устройство получает данные от шины и выводит их во вкладку «Устройство» в Конфигураторе;
- 4) настроить передачу полученных данных на сервер с помощью команды MainPack (раздел [Настройка протокола передачи данных Галилеоской](#) или в Конфигураторе на вкладке «Настройки»\«Протокол».

Режим J1939_USER_29bit

Данный режим позволяет получать из CAN-шины автомобиля сообщения с 29-битными идентификаторами (ID) по протоколу J1939.

Для работы в этом режиме, необходимо:

- 1) подключить Терминал к CAN-интерфейсу автомобиля;
- 2) в Конфигураторе на вкладке «Настройки»\«CAN» выбрать тип фильтра «Настраиваемый (29-битные идентификаторы)», задать скорость шины и время задержки, либо подать команду CanRegime с необходимыми параметрами (раздел [Настройки CAN](#));
- 3) настроить фильтры для сообщений из шины;
- 4) настроить передачу полученных данных на сервер с помощью команды MainPack (раздел [Настройка протокола передачи данных Галилеоской](#)) или в Конфигураторе на вкладке «Настройки»\«Протокол».

Пояснение работы:

- 1) В протоколе в первом и основном пакетах Терминала присутствуют однобайтные, двухбайтные и четырёхбайтные теги для работы с данным режимом. Т.е., если в интересующем ID из всех принятых данных нужен только один байт, то разумнее выбрать однобайтный тег.
- 2) Любому из этих тегов можно поставить в соответствие ID нужного сообщения CAN

ВНИМАНИЕ! Данные в Терминал, необходимо записывать в десятичном виде. Данные в шестнадцатеричном виде представлены лишь для удобства.

Из полезной информации, полученной по данному ID, с помощью сдвига можно выбрать именно ту часть байтов, которые должны заполняться в содержимое тега.

Рассмотрим пример:

Идентификатор CAN-сообщения ID=0x18F00300.

Из всего передаваемого содержимого под этим ID нам понадобится только первый байт.

Т.к. нам нужен только один байт, то выберем тег, например, CAN_R0.

Команда для настройки тега будет выглядеть так: CAN8BITR0 ID,Shift.

- 1) Номер тега ID=0x18F00300 в десятичной системе счисления будет равно 419360256.
- 2) Нужный байт сдвинут на один байт. Т.е. второй параметр равен 1.

Соответственно команда для настройки фильтра «CAN8BITR0 419360256,1».

Теперь, когда в шине будет проходить данное сообщение, первый байт полезной нагрузки будет автоматически помещаться в тег R0 и передаваться на сервер.

Эти настройки удобнее выполнять в Конфигураторе:

- 1) Выполнить сканирование шины;
- 2) В первой колонке таблицы указать идентификатор;
- 3) Выбрать соответствующий тэг;
- 4) Визуально, мышкой указать смещение. В колонке «Значение» будет отображаться число, передаваемое на сервер.

Режим *J1939_USER_11bit* настраивается аналогично.

Режим J1979_SCANNER

Данный режим предназначен для определения скорости передачи данных по протоколу J1979 и разрядности идентификаторов. Если параметры передачи известны, то рекомендуется воспользоваться режимами *J1979_29bit* и *J1979_11bit*, указав необходимую скорость шины.

Поддерживаются скорости 250000 бит/с и 500000 бит/с, 11-и и 29-и битные идентификаторы.

Для работы в этом режиме, необходимо:

- 1) подключить Терминал к CAN-интерфейсу автомобиля;
- 2) нажать «Сканировать OBD II». В правой панели будет выводиться информация о ходе сканирования;
- 3) если сканирование завершилось успешно, будет автоматически установлена разрядность идентификаторов и скорость шины.

ВНИМАНИЕ! Сканирование по протоколу J1979 может привести к неполадкам в работе бортового оборудования транспортного средства. ООО «НПО «ГалилеоСкай» не несёт ответственности за сбои, возникшие после сканирования CAN-шины.

Режим J1979_29bit

Данный режим позволяет автоматически извлекать и расшифровывать сообщения с 29-битными идентификаторами, передаваемые по протоколу J1979:

- уровень топлива в баке: измеряется в процентах. 0% - пустой. 100% - полный;
- температура охлаждающей жидкости;
- обороты двигателя;
- коды ошибок.

ВНИМАНИЕ! Многие автопроизводители поддерживают J1979 частично, либо вообще его не поддерживают.

Для работы в этом режиме, необходимо:

- 1) подключить Терминал к CAN-интерфейсу автомобиля;
- 2) подать команду CanRegime (раздел [Настройки CAN](#)) или в Конфигураторе на вкладке «Настройки» \ «CAN» выбрать тип фильтра «OBD II 29bit»;
- 3) убедиться, что устройство получает данные от шины и выводит их во вкладку «Устройство» в Конфигураторе;

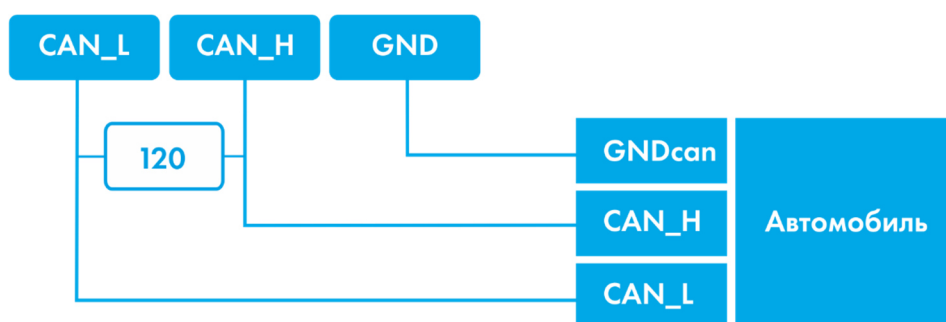
- настроить передачу полученных данных на сервер с помощью команды MainPack (раздел [Настройка протокола передачи данных Галилеоскай](#)) или в Конфигураторе на вкладке «Настройки» \ «Протокол».

Режим *J1979_11bit* настраивается аналогично.

ВНИМАНИЕ! Включение режимов *J1979_29bit* и *J1979_11bit* на транспортных средствах, которые не поддерживают протокол J1939, может привести к неполадкам в работе бортового оборудования. ООО «НПО «ГалилеоСкай» не несёт ответственности за сбои, возникшие после включения этих режимов.

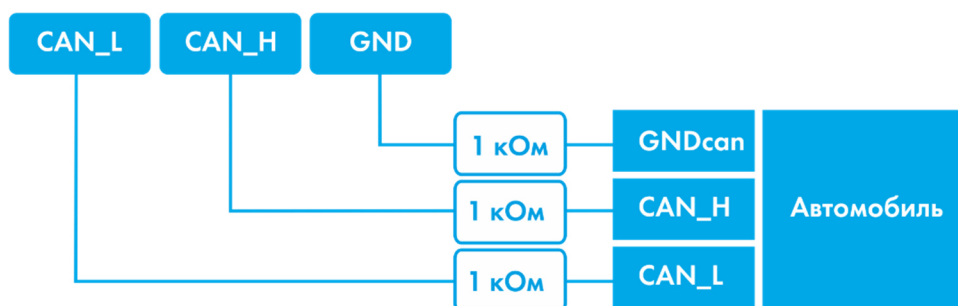
Варианты подключения Терминала к CAN-шине

- Прямое подключение.



ВНИМАНИЕ! Если законцовочный резистор (на схеме обозначен белым цветом) не установлен на ответной части шины, то необходимо его поставить. Его наличие можно определить с помощью мультиметра: при выключенной электронике автомобиля произвести замер сопротивления между CAN_H и CAN_L. Если сопротивление порядка 60 Ом, то законцовочный резистор не нужен, если же сопротивление 120 Ом, то необходимо подключить обычный резистор 120 Ом между проводами CAN_H и CAN_L.

- С токоограничивающими резисторами.

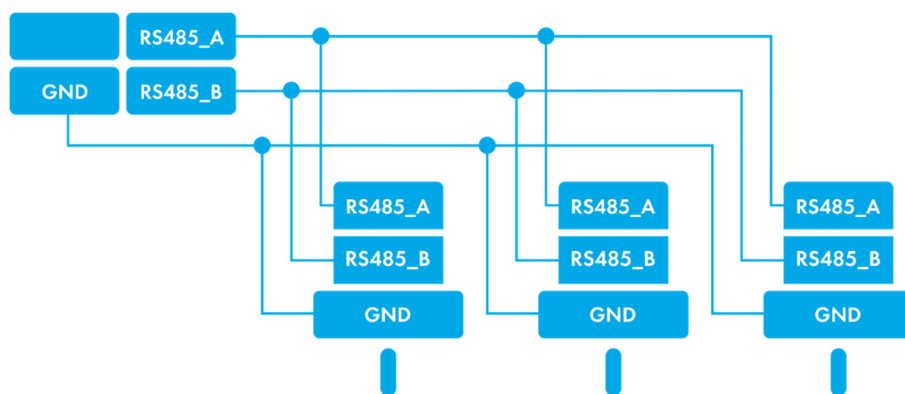


Для включения Терминала в диагностический разъем необходимо использовать первый вариант. Для включения Терминала непосредственно в бортовую шину CAN рекомендуем использовать только второй вариант подключения.

Подключение цифровых датчиков топлива, работающих по универсальному протоколу (RS485)

Порядок подключения:

1. Соединить соответственно контакты RS485_A, RS485_B, GND датчика с контактами RS485_A, RS485_B, GND Терминала (раздел [Описание контактов](#)). Питание на датчик подается отдельно.



2. Настроить передачу полученных данных на сервер командой MAINPACK (раздел [Настройка протокола передачи данных Галилеоской](#)) или через Конфигуратор на вкладке «Настройки»/«Протокол». Передача этих данных включена по умолчанию.
3. Убедиться, что Терминал получает информацию с датчика. Это можно сделать в Конфигураторе на вкладке «Устройство».

Терминал поддерживает подключение до 16 датчиков одновременно. Датчики должны иметь адреса 0, 1, 2, ..., 15 соответственно. Если в течение 18 секунд Терминал не получит ни одного сообщения от датчика, значение соответствующего поля RS485 будет обнулено. Таким образом можно диагностировать обрыв или неисправность датчика.

Подключение фотокамеры Galileosky

Технические характеристики камеры:

- Напряжение питания: 10-30 В.
- Среднее энергопотребление в режиме ожидания: 0,17 Вт.
- Среднее энергопотребление в режиме съёмки: 0,53 Вт.
- Рабочий диапазон температур: -30...+60 °С.
- Материал корпуса: пластик.
- Время включения: менее 2 с.
- Индикация режима работы камеры.
- Размер: 54,0 x 38,0 x 21,0 мм.
- Интерфейс передачи данных: RS485.



Оптические характеристики:

- Фокусное расстояние: 4 мм.
- Угол обзора: 64 градуса.
- Дисторсия: 0,38%.
- Инфракрасный фильтр: есть.
- Ручная фокусировка: есть.
- Диагональ матрицы: 1/4".

Характеристики снимков:

- Глубина цвета: 24 бита.
- Формат изображения: JPEG.
- Разрешение снимков: 640x480 или 320x240 точек.
- Размер одного снимка: 6-65 кБ.
- Средний размер снимка: 25 кБ.
- Время получения одного снимка: 2-10 с.

Время отправки на сервер: от 1 минуты (зависит от размера снимка и качества GSM-связи).

Цветовая маркировка проводов:

- Коричневый: +10/30В
- Чёрный: GND
- Синий: RS485_A
- Белый: RS485_B

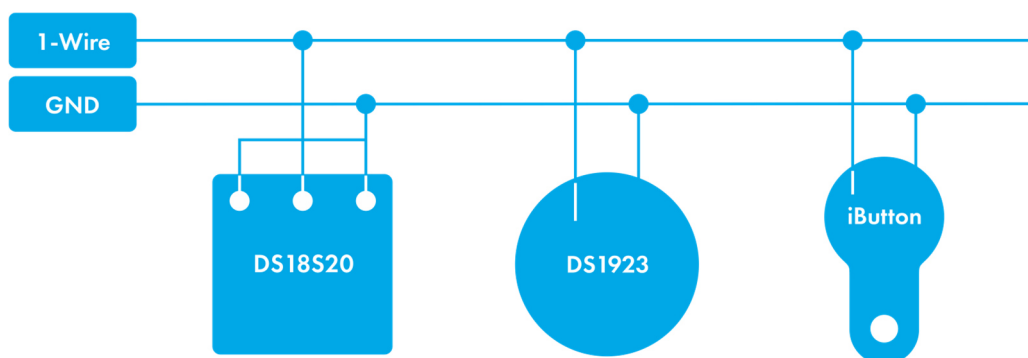
Порядок подключения:

1. Соединить соответственно контакты RS485_A, RS485_B, GND камеры и RS485_A, RS485_B, GND Терминала (раздел [Описание контактов](#)).
ВНИМАНИЕ! Земли Терминала и камеры должны быть соединены.
Питание на камеру подаётся отдельно.
2. Установить в слот на Терминале microSD карту.

3. Настроить порт RS485 на работу с фотокамерами и ДУТ. Это можно сделать командой RS485FN 2 (раздел [Настройка цифровых входов](#)) или через Конфигуратор на вкладке «Настройки»\«Цифровые входы».
4. Перезагрузить терминал.
5. Убедиться, что Терминал корректно работает с камерой. Для этого в Конфигураторе надо послать команду «makephoto 2» и, переключившись на вкладку «Диагностика», выбрать галочку «RS485». Когда терминал получит снимок с камеры, в диагностике появится сообщение «RS485[0].cam. gx pic.». Зелёный светодиод на камере должен редко мигать в режиме ожидания, быстро – при передаче снимков.
6. Оценить качество снимка в конфигураторе, или достать microSD карту из Терминала и подключить к компьютеру. Снимки с камеры Pic\RS4850. Для каждой даты создаётся отдельный каталог, название файлов в нем формируются из времени снимка.
7. Установить обратно microSD карту.

Подключение датчиков 1Wire

Возможно подключение разных датчиков, работающих по интерфейсу 1-Wire, причем обеспечивается их одновременная работа.



Подключение идентификационного ключа iButton (DS1990, DS1982)

Имеется несколько применений идентификационного ключа (ИК):

- идентификация водителя;
- распознавание отключения прицепа;
- распознавание открытие дверей.

Аналогично можно подключать устройства, эмулирующие iButton, например, считыватели RFID-меток.

Терминал поддерживает подключение до 8 ИК с заданными идентификаторами или двух ИК с произвольным идентификатором. При использовании microSD-карты поддерживается до 1000 ИК с заданными идентификаторами.

При прикладывании ИК к контактам 1-Wire и GND ([Описание контактов](#)) происходит занесение номера ключа в память, запись точки и дальнейшая отправка на сервер

четырёх младших байт без учёта контрольной суммы. При размыкании ключа происходит обнуление номера, запись точки и отправка сообщения на сервер. Ключи с кодом меньше 100000 всегда заносятся в ячейку iButton[1]. При отключении iButton от Терминала значение ключа в ячейке памяти обнуляется через 4 секунды, сообщение с нулевым кодом передаётся на сервер. Для ключей с кодом меньше 100000 время после отключения до обнуления ячейки памяти составляет 25 минут. Время до обнуления можно настроить командой IBCFG (раздел [Настройка цифровых входов](#)) или в Конфигураторе на вкладке «Настройки»\«Цифровые входы».

Восемь идентификаторов доверенных ключей можно настроить через команду iButtons (раздел [Настройка цифровых входов](#)) или в Конфигураторе на вкладке «Настройки»\«Цифровые входы». Вводить надо младшие 4 байта номера ключа iButton без учёта контрольной суммы в шестнадцатеричном виде.

Например, полный номер ключа в шестнадцатеричном виде:

09 91 02 0C 00 00 00 5C, где

09 – тип устройства (в данном случае это DS1982, для DS1990 будет 01),

91 02 0C 00 00 00 – уникальный номер,

5C – контрольная сумма.

В этом случае вводить надо 91 02 0C 00.

При прикладывании ИК с одним из заданных идентификаторов, в поле «Статус подключения iButton» будет установлен соответствующий бит. Проконтролировать это можно на вкладке «Устройство» в Конфигураторе.

При использовании microSD-карты, список доверенных ключей можно отредактировать командами AddKey, DelKey (раздел [Настройка цифровых входов](#)). Также можно подключить карту к компьютеру и отредактировать список в Конфигураторе на вкладке «Доверенные ключи iButton». В случае подключения одного из указанных в списке ИК в поле «Статус устройства» будет установлен соответствующий бит.

Подключение термометров DS18S20 (DS1820, DS18B20) и датчиков температуры и влажности DS1923

Возможно подключение до 8 термометров DS18S20 и 8 датчиков DS1923. Чтобы использовать датчики просто подключите их к контактам 1-Wire и GND ([Описание контактов](#)) и включите в протоколе соответствующие пункты ([Настройка протокола передачи данных Галилеоскай](#)). Привязки конкретного термометра или датчика влажности к определенному тегу в протоколе нет. Все данные попадают в определенном порядке в ячейки памяти от младшего тега к старшему. Если количество ячеек больше количества датчиков одного типа, то в лишних старших ячейках будут данные, которые соответствуют оборванному состоянию датчика.

При отключении датчика температуры поле температура заполняется значением «обрыв» (-128°C).

При отключении датчика влажности поле влажности заполняется значением «обрыв» (0%).

Подключение динамика для функции автоинформатор



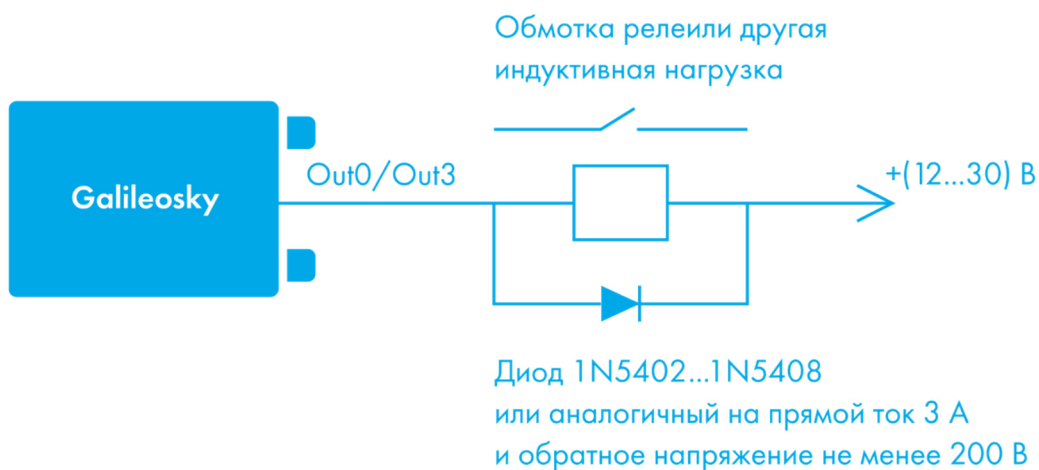
Транзисторные выходы (0/1)

Для управления внешними устройствами, в терминале присутствуют 4 дискретных выхода типа «открытый коллектор» (раздел [Описание контактов](#)). Максимальное напряжение на выходе – +30В, ток с каждого выхода не более 80мА.

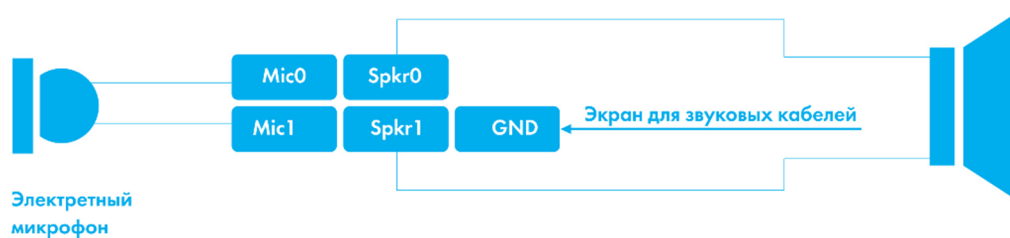
Значения выходов Терминал сохраняет в энергонезависимой памяти, поэтому устанавливает сохраненные значения даже после перезагрузки.

Для управления выходами используется команда Out (раздел [Настройка транзисторных выходов](#)) или Конфигуратор (вкладка «Настройки» \ «Входы \ выходы»).

Схема подключения реле к выходам OUT0...OUT3:



Подключение звуковой гарнитуры



Параметры микрофона:

Параметр	Минимальное значение	Среднее значение	Максимальное значение
Рабочее напряжение, В	-	1.60	2.2
Рабочий ток, мкА	70	-	300
Нагрузочное сопротивление, кОм	1.2	2.2	-

Параметры динамика:

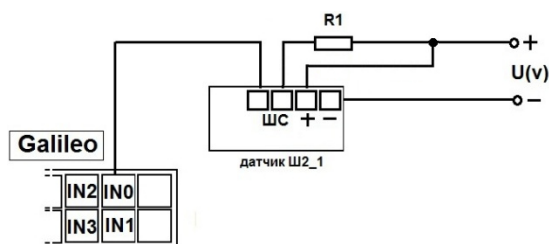
Параметр	Минимальное значение	Среднее значение	Максимальное значение
Сопротивление подключаемого динамика, Ом	8	-	-
Рабочий Ток, мА	-	-	+250
Мощность с 32Ом динамиком, мВт	-	250	-

Подключение датчиков учёта пассажиропотока Ш2

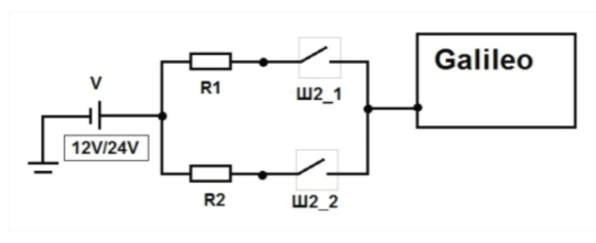
Терминал поддерживает подключение до 12 датчиков Ш2 через 6 дискретно-аналоговых входов (ДАВ) IN0- IN5 ([Описание контактов](#)).

Руководство пользователя Galileosky 4.0

Порядок подключения одного датчика Ш2 через резистор к одному из входов ДАВ Терминала.



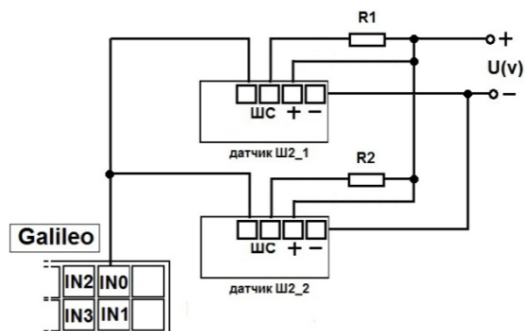
Для подключения 2х датчиков Ш2 к одному из ДАВ используем делитель на двух резисторах. Принцип подсчета реализован на изменении уровня напряжения при срабатывании датчиков.



V – источник питания (аккумулятор/бортовая сеть);

R1, R2 – резисторы;

Ш2_1, Ш2_2 – датчики учета пассажиропотока Ш2.



Порядок подключения 2х датчиков Ш2 через резисторы к одному из входов ДАВ Терминала.

Настроить вход на подсчёт импульсов с двух датчиков можно через Конфигуратор или командой `incfg0 3,2,X,X,Y,Y` (где Y – сработал один датчик; X – сработали два датчика).

Параметр X и Y в зависимости от напряжения питания и сопротивления резисторов R1, R2 принимают разные значения, например:

$U(v)=12, R1=10k, R2=10k$, тогда $X=3500, Y=7921$

$U(v)=12, R1=14k, R2=14k$, тогда $X=3000, Y=7000$

$U(v)=24, R1=10k, R2=10k$, тогда $X=7000, Y=15842$

$U(v)=24, R1=14k, R2=14k$, тогда $X=6000, Y=14000$

Расчет производится по формуле:

$$X = \left(\frac{7 * U}{14 + R1 * 0.001} \right) * 1000; \quad Y \\ = \left(\frac{14 * U}{28 + R1 * 0.001} + \frac{7}{14 + R1 * 0.001} \right) * 1000;$$

ВНИМАНИЕ! Чтобы избежать ложных срабатываний при подключении и дальнейшей эксплуатации датчиков используйте питание со стабильным напряжением.

Результатом работы Терминала будет подсчет фронтов импульсов от каждого датчика, то есть при прохождении одного человека через одну дверь общее число импульсов увеличится на 2. Соответственно для подсчета количества пассажиров, прошедших через датчик, результат подсчета импульсов делим на 2.

Подключение RFID считывателя MATRIX 5 по интерфейсу RS485

Для подключения RFID считывателя MATRIX 5 необходимо:

1. Соответственно соединить контакты RS485A, RS485B, GND Терминала и RS485A, RS485B, GND считывателя.
2. В Терминале настроить порт RS485 на работу со считывателем. Это можно сделать командой RS485FN 1 или через конфигуратор на вкладке «Настройки» \ «Цифровые входы».
3. Перезагрузить Терминал.

Значения ключей, полученные от считывателя, будут сохраняться в ячейку iButton[1].

Подключение дозиметра ДБГ-С11Д по интерфейсу RS485

Дозиметр ДБГ-С11Д предназначен для непрерывного измерения мощности амбиентного эквивалента дозы гамма-излучения (МАЭД). Терминал позволяет получить текущие показания МАЭД в Зв/ч и состояние дозиметра. Далее эта информация может быть отправлена на сервер. Поддерживается работа одного дозиметра. Дозиметр может быть подключен одновременно с датчиками уровня топлива и фотокамерой Galileosky.

Для подключения ДБГ-С11Д необходимо:

Руководство пользователя Galileosky 4.0

1. Соответственно соединить контакты RS485A, RS485B, GND Терминала и RS485A (контакт 1), RS485B (контакт 2), GND (контакт 6) дозиметра. Питание на дозиметр подаётся отдельно.
2. В Терминале настроить порт RS485 на работу с ДУТ, фотокамерами и дозиметром. Это можно сделать командой RS485FN 2 или через конфигуратор на вкладке «Настройки»\«Цифровые входы».
3. Выбрать в протоколе передачи на сервер данные дозиметра. Если отсылка данных дозиметра не включена, Терминал не будет опрашивать ДБГ-С11Д.
4. Включить динамическую структуру архива Терминала. При статической структуре данные ДБГ-С11Д не сохраняются в архив.
5. Перезагрузить Терминал.

Конфигуратор

Конфигуратор – программа для персонального компьютера, позволяющая:

- конфигурировать Терминал через графический интерфейс и с помощью команд;
- диагностировать Терминал с сохранением информации в log-файл;
- видеть состояние узлов Терминала в режиме реального времени;
- скачивать в файл данные мониторинга из внутренней памяти и с microSD-карты;
- отправлять скачанные данные на сервер;
- настраивать зоны для автоинформатора.

Поддерживаются 32 и 64-битные операционные системы, начиная с Windows 7 SP1.

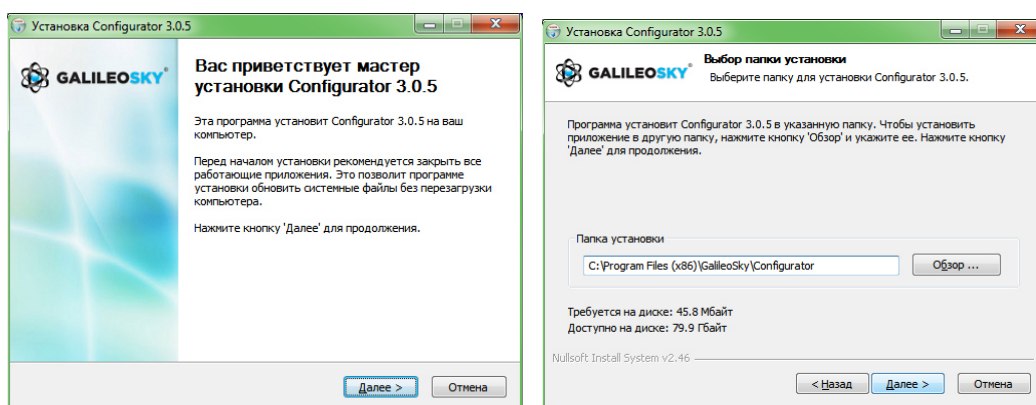
Возможна настройка и диагностика Терминала, подключенного по USB, и удалённая работа через GPRS. При работе через GPRS нет необходимости перенастраивать Терминал, компьютер с установленным Конфигуратором не должен иметь статический IP-адрес.

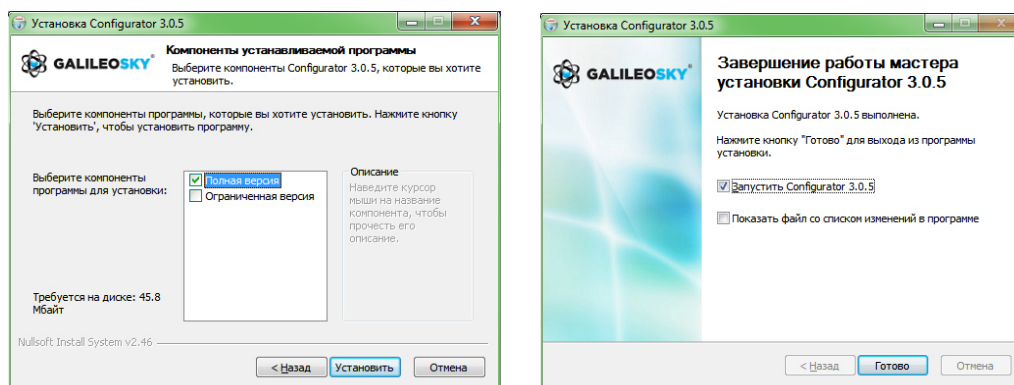
Установка и запуск программы

Скачайте с [сайта](#) программу «Конфигуратор» и запустите ее.

При предупреждении системы безопасности на вашем компьютере подтвердите запуск программы.

ВНИМАНИЕ! При установке программы могут потребоваться изменения критически важных элементов операционной системы Windows. Поэтому не позволяйте антивирусу блокировать действия программы установщика.





При установке конфигуратора будут удалены старые драйвера и записаны новые.

Возможна установка полнофункциональной или ограниченной версии Конфигуратора. Последняя позволяет выгрузить архив и получить текущие параметры датчиков, но не изменять настройки.

Запустите программу Configurator (из меню Пуск \ Программы \ Galileosky \ Configurator).

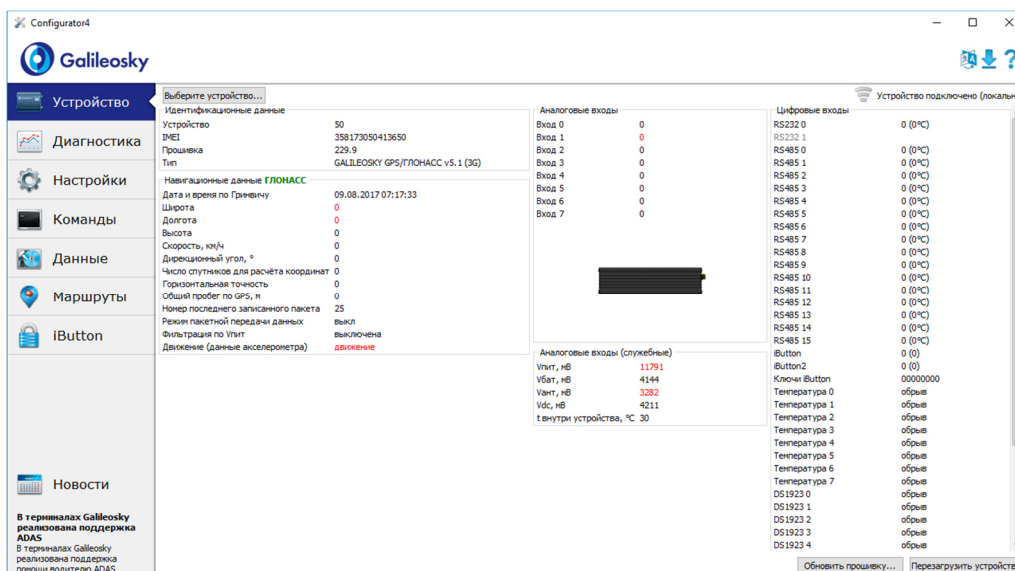
Включите питание на Терминале и присоедините его с помощью USB-кабеля к компьютеру.

При подключении Терминала, программа автоматически загружает все параметры его настроек.

Если Терминал определен конфигуратором, то все кнопки на вертикальной панели слева будут активны.

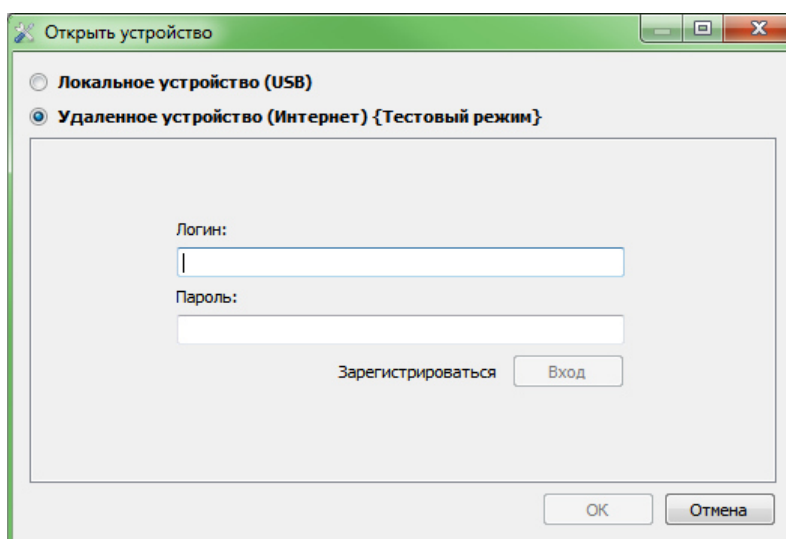
Вкладка «Устройство»

Отображает данные о состоянии Терминала и позволяет перезагрузить его. Данная вкладка содержит модель Терминала, ориентированную в пространстве согласно показаниям акселерометра. Модель можно вращать мышью. Значения параметров, выходящие за допустимые границы, ошибочные координаты, превышение максимального угла наклона и срабатывание на входах отображаются красным цветом.



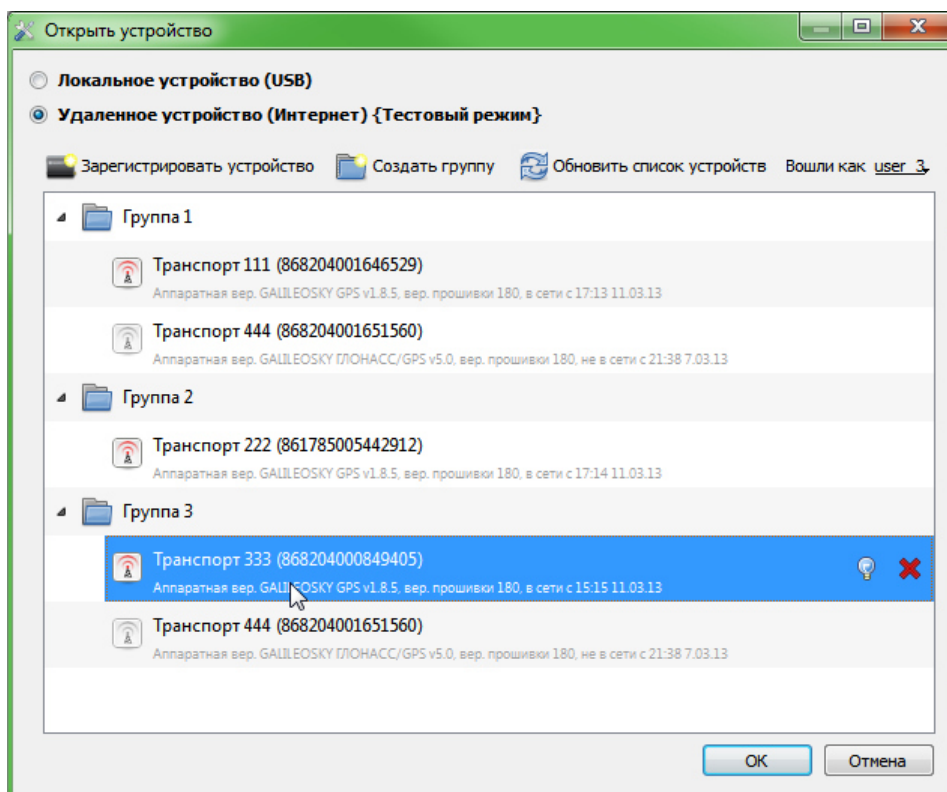
Если в Терминале установлен PIN-код, программа запросит его для доступа к настройкам. При вводе неправильного кода Терминал отключится от компьютера, перезагрузится, вновь подключится к Конфигуратору и будет ожидать ввода правильного кода.

Для удалённой настройки и диагностики Терминала, необходимо нажать кнопку «Выберите устройство ...». В появившемся окне ввести логин и пароль для доступа к серверу удалённой настройки. Имя и пароль можно получить в службе технической поддержки ООО«НПО«ГалилеоСкай», или нажав кнопку «Зарегистрироваться».



Руководство пользователя Galileosky 4.0

После успешной авторизации на сервере, будет доступна форма управления списком терминалов. При первом подключении список контролируемых терминалов будет пуст. Для добавления Терминала в список необходимо воспользоваться кнопкой «Зарегистрировать устройство». При регистрации Конфигуратор запросит пароль для конкретного Терминала, заводской пароль соответствует IMEI'ю Терминала, в дальнейшем пользователь может изменить его через Конфигуратор. Терминалы могут быть объединены в группы.



После выбора конкретного Терминала, им можно управлять через Конфигуратор, аналогично тому как происходит с подключением по USB.

Вкладка «Диагностика»

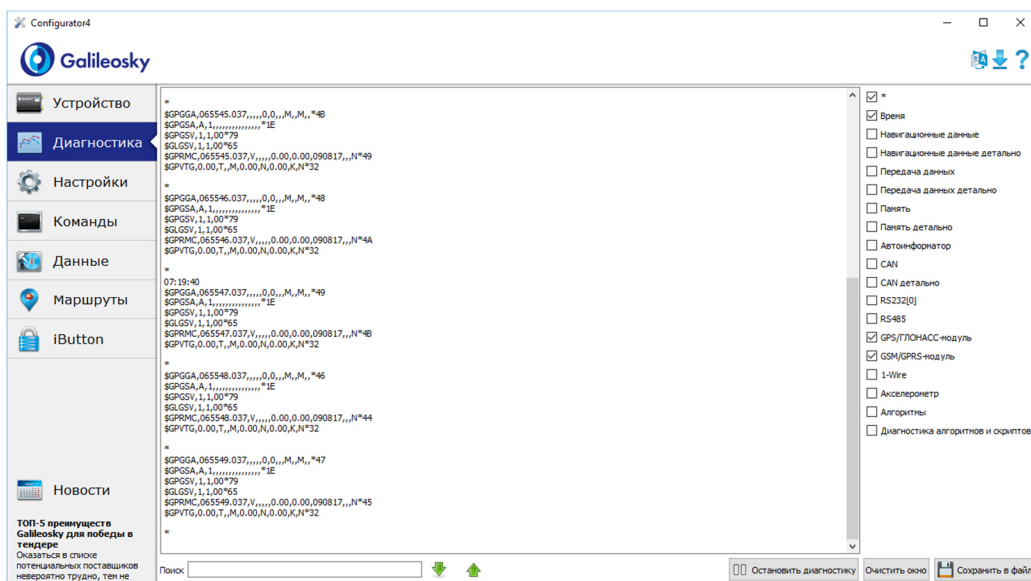
Позволяет видеть текущее состояние Терминала через диагностические сообщения.

В режиме диагностики имеются следующие кнопки:

- 1) **Начать диагностику / Остановить диагностику**
С шагом в 10 секунд на временной шкале на экран выводится информация о связи с сервером, записи пакета, обновление координат и т.д.
- 2) **Очистить окно диагностики**
- 3) **Сохранить диагностику Терминала в log-файл**, который читается любым текстовым редактором.
- 4) **Поиск** в журнале диагностических сообщений.

Отладочная информация GSM-модуля

ВНИМАНИЕ! Если регистрация услуги уже была произведена Терминалом, то никакая последовательность действий, кроме как выключение GSM-модема не приведут к следующей сессии GPRS-соединения. Т.е. не произойдет потери денег ввиду минимально тарифицируемой сессии!



Сообщение диагностики	Описание	Возможные причины
GSM. Success turn on.	Питание на GSM-модуль подано. Модуль подтвердил включение.	
GSM. Not success turn on!	Питание на GSM-модуль подано. Но модуль не подтвердил включение.	
GSM. Success init.	Инициализация модуля GSM успешно произведена.	
GSM. Not success init!	Инициализация модуля GSM была провалена.	
GPRS. Activated.	Инициализация GPRS-услуги успешно произведена.	

Сообщение диагностики	Описание	Возможные причины
GPRS. Not activate.	Инициализировать GPRS-услугу не удалось.	Не активирован GPRS на данной карте. Отрицательный баланс. GSM- сеть загружена.
GPRS. Success connect to server.	Устройство подключилось к серверу.	
GPRS. Not success connect to server.	Устройству не удалось подключиться к серверу.	Сервер не доступен или данное устройство настроено не на тот сервер.
GPRS. Reconnect Number=N ^o	количество переподключений к серверу. N ^o - номер переподключения.	
GPRS. Firstpack OK.	Передан первый пакет на сервер.	
GPRS. Firstpack False.[0]	устройство послало первый пакет, но подтверждение от сервера на уровне TCP/IP протокола не было получено.	GSM-сеть загружена. Пакет со стороны устройства был отфильтрован брандмауэром или FireWall-ом.
GPRS. Firstpack False.[1]	устройство послало первый пакет, но подтверждение от сервера на уровне приложения не было получено.	GSM-сеть загружена. На сервере не организована обработка первого пакета.

Отладочная информация для SMS

Сообщение диагностики	Описание
SMS. RX SMS.	Получено новое СМС – сообщение
SMS. TelNum: +79112299922	получено с данного телефонного номера
Command: ID	получена команда с содержимым «ID»
SMS. TX OK.	Сообщение благополучно отправлено
SMS delfromslot 1	удаление обработанной СМС (из первого слота СИМ – карты)
Not reply SIM. Slot 1	нет ответа от СИМ – карты (от первого слота СИМ – карты)
GSM. No SIM-card	нет ответа от СИМ- карты (скорее всего карта не вставлена)

Отладочная информация внутренней Flash-памяти (памяти треков)

Сообщение диагностики	Описание
MEM. Inp-s	Причиной записи точки стало изменение состояния входов;
MEM. Turn,dist	Причиной записи точки стало изменение расстояния относительно старого и нового положения или угла направления движения;
MEM. Time	Причина записи – время;
MEM. Write point – 200	Записана точка с порядковым номером 200.

Отладочная информация GPS-модуля

Сообщение диагностики	Описание	Возможные причины
SAT. Coord refresh.	Координаты для текущей записи были обновлены из GPS-модуля. Объект считается в движении, и пакета не был отфильтрован.	
SAT. Coord not refresh.	Координаты для текущей записи не были обновлены. Работает фильтрация при стоянках.	
SAT. Temper is low than -40	Температура в устройстве упала ниже, чем -40°C. Работа модуля при более низких температурах невозможна.	
SAT. Temper is high than 65	Температура в устройстве поднялась выше, чем +65°C. Работа модуля при более высоких температурах невозможна.	
SAT. Time out. Restart MCU.	Данных от GPS-модуля нет в течение 60-ти секунд. Перезагрузка устройства.	Поломка GPS-модуля. Сбой в работе GPS-модуля.
GLONASS. Message received. Len = 401	Терминалом получена информация от ГЛОНАСС модуля. Получен 401 байт.	
GPS. Message received. Len = 172	Терминалом получена информация от GPS модуля. Получен 172 байт.	
GPS. Change baud rate = 1	Попытка настроить скорость GPS модуля. Номер попытки 1.	
SAT. Fix = 1	Текущая позиция зафиксирована (0 – не зафиксирована);	
SAT. SatInUse = 7	Для навигации используется 7 спутников;	
SAT. Valid = 1	Координаты правильные (можно базироваться для определения положения). Данный Valid не имеет отношения к valid в пакете и статусе.	
Galileo uses GLONASS	Терминал использует систему ГЛОНАСС	

Сообщение диагностики	Описание	Возможные причины
Galileo uses GPS	Терминал использует систему GPS	
SAT. Incorrect data from GLNS/GPS module	Получена неправильная информация от используемого модуля (возможно из-за загрузки процессора)	
SAT. Time out. Restart MCU	Терминал не получает данных от приёмников (GLNS/GPS)	
SAT. High Speed = 200	Включился фильтр данных навигации по скорости (данная информация будет пропущена модулем).	
SAT. HDOP is high = 6	Включился фильтр навигационных данных по HDOP (данная информация будет пропущена)	
SAT. Jump = 5000	Включился фильтр навигационных данных по координате (произошёл прыжок на большое расстояние).	
SAT. First start OK. Sat count >= MIN	При включении Терминала модуль должен словить более MIN спутников (только в этом случае информация считается достоверной)	

Другие диагностические сообщения не описаны, но названы они также интуитивно понятно. В случае возникновения вопроса, ответ на него можно найти, задав вопрос на нашем форуме.

Вкладка командного режима

Этот режим предназначен для подачи отдельных команд или группы команд в Терминал.

В командном режиме имеются следующие кнопки:

- 1) Выполнить команды
- 2) Выполнить текущую команду
- 3) Загрузить из файла
- 4) Сохранить в файл

Команды будут распознаны независимо от того, пишете вы запрос заглавными буквами или строчными, или чередуете те и другие.

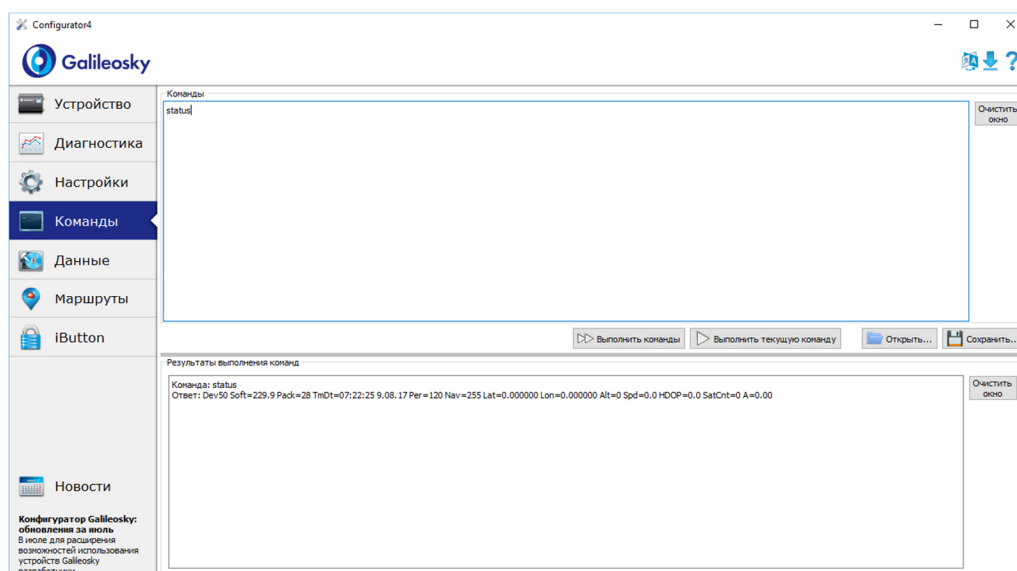
ВНИМАНИЕ!

Название команды пишется слитно!

Между параметрами пробелы не допускаются!

Разделитель между командой и параметрами – пробел.

Разделитель между командами клавиша Enter.



Пример выполнения единичной команды

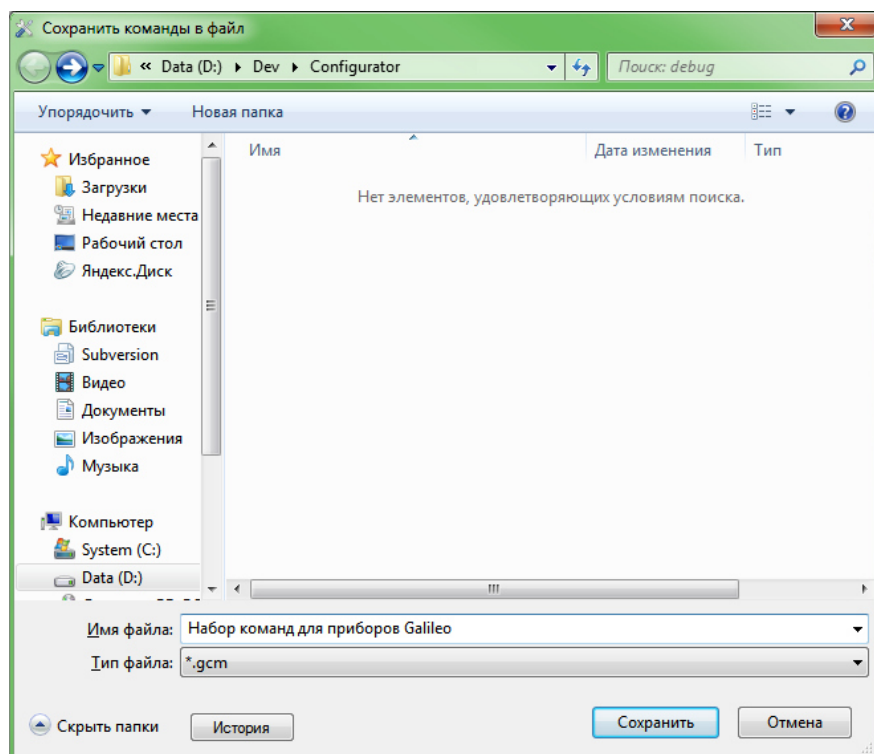
Пример команды с параметром:

В окне «Команды» введите APN internet.beeline.ru,beeline,beeline как показано на рисунке выше и нажмите кнопку «**Выполнить текущую команду**». В окне «Результаты выполнения команд» будут выведены заданная команда и ответ на эту команду:

Команда: APN internet.beeline.ru,beeline,beeline

Ответ: GPRS:APN=INTERNET.BEELINE.RU, user=BEELINE, pass=BEELINE;

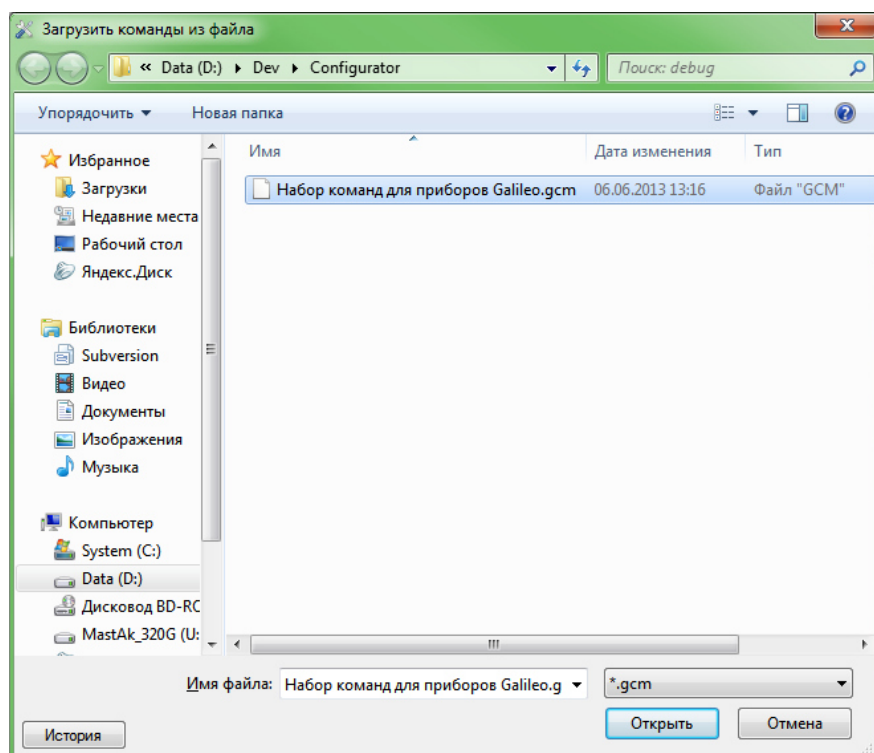
Чтобы просмотреть параметры, занесенные в память Терминала, необходимо подать команду без параметров!



В открывшемся окне Вам будет предложено сохранить файл в папку log configurator.

Наберите имя файла и нажмите кнопку «Сохранить», как показано на рисунке справа.

Файл запишется в папку log configurator. Далее нажимаем кнопку «Загрузить из файла».



Выберите нужный файл и нажмите кнопку «Открыть», как показано на рисунке справа.

Для одновременного запуска нескольких команд нажмите кнопку «**Выполнить команды**».

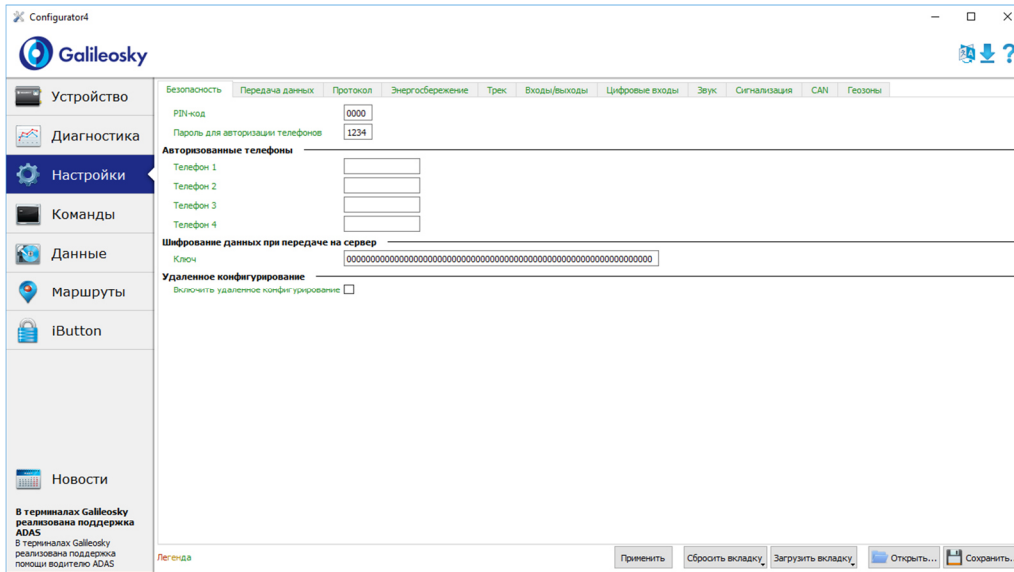
Для выполнения одной команды необходимо перейти на нее в окне «Команды» и нажать кнопку «**Выполнить текущую команду**».

Настройка через графический интерфейс

Все основные настройки Терминала размещены на вкладках, расположенных в верхней части программы.

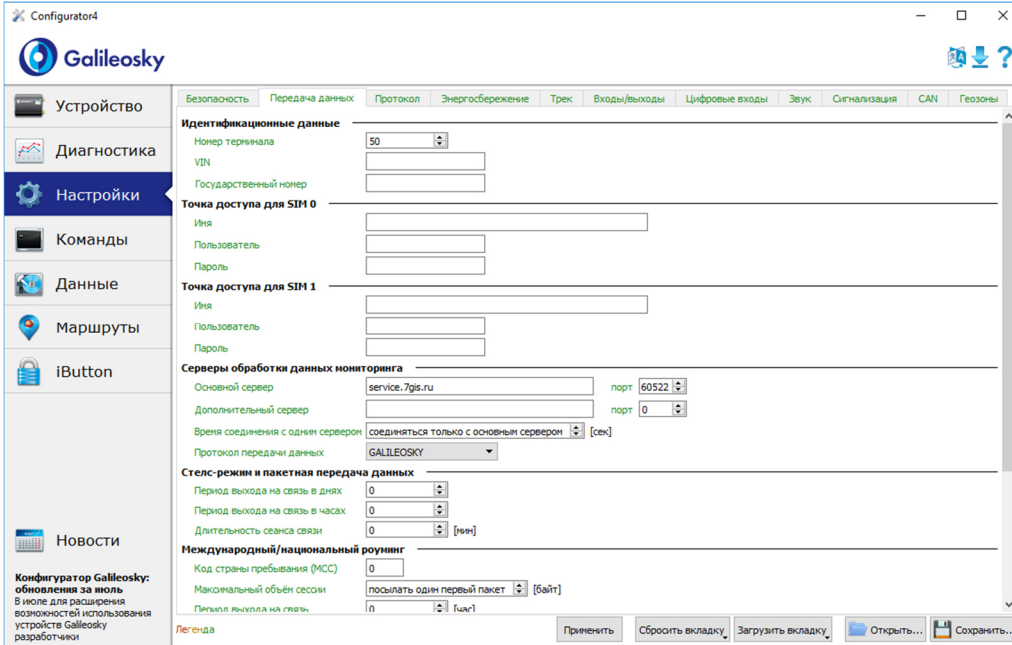
Безопасность

Данная вкладка позволяет настроить PIN-код сим-карт, пароль для авторизации телефонов, список авторизованных телефонов, ключ шифрования при передаче данных на сервер.



Передача данных

Данная вкладка позволяет настроить PIN-код сим-карты, APN для доступа в интернет, серверы обработки данных мониторинга, пакетную передачу данных и поведение в международном роуминге.



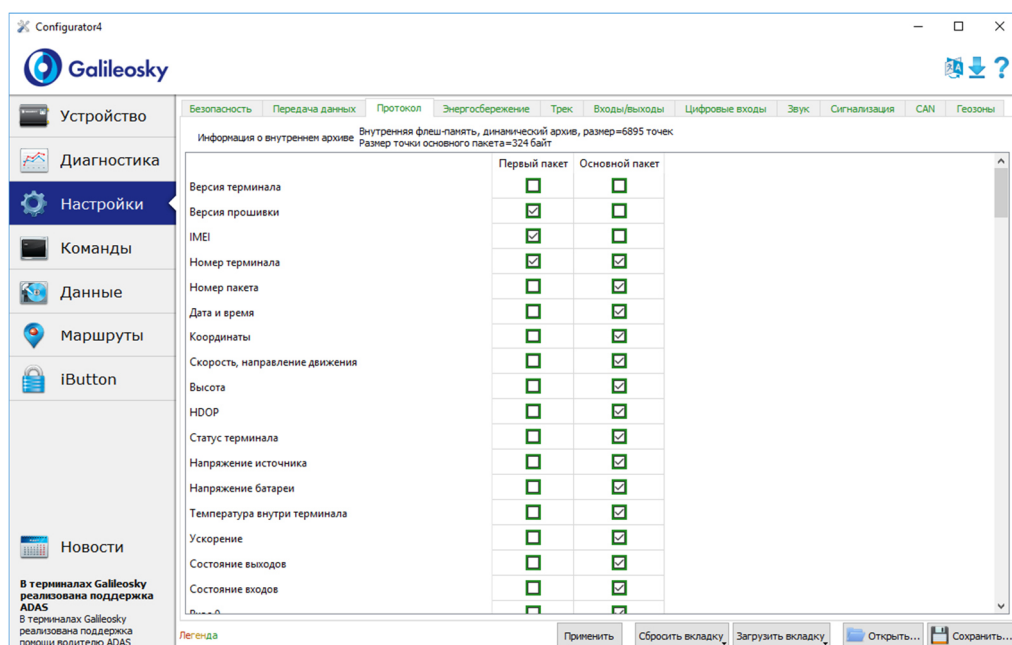
Протокол

Терминал имеет свой протокол передачи данных, разработанный фирмой ООО «НПО «ГалилеоСкай».

В ходе эксплуатации и передачи данных на сервер возможны следующие стадии:

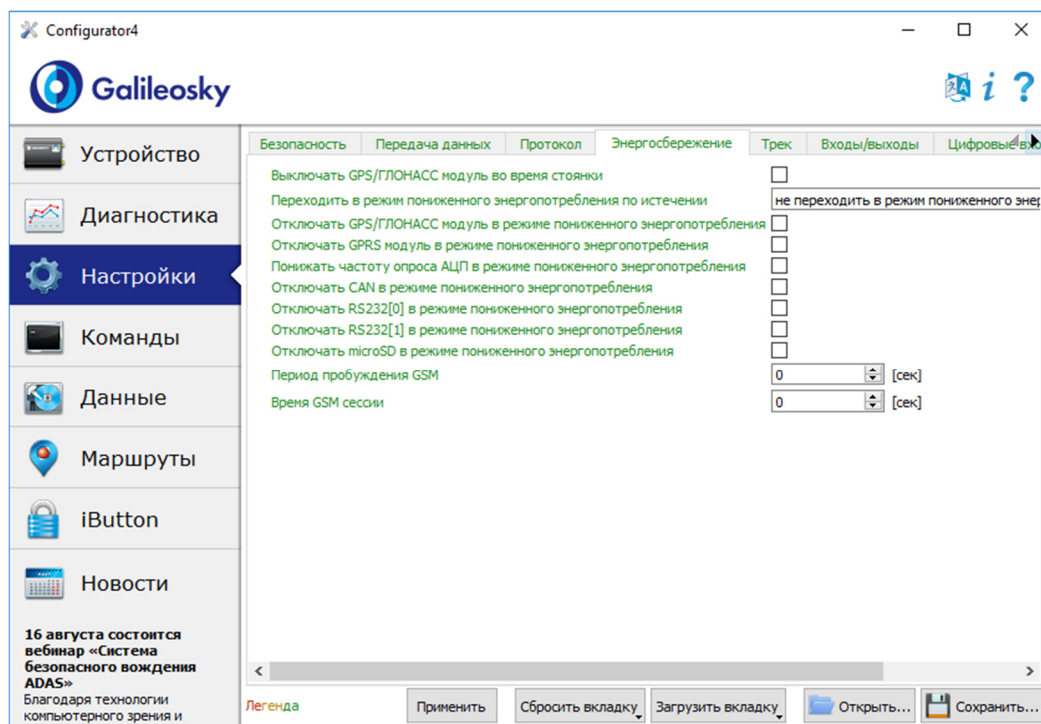
- 1) Инициализация TCP/IP-соединения (в дополнительных настройках не нуждается).
- 2) Передача данных инициализации, описанных колонкой «Первый пакет» (на сервер будут переданы данные, которые отмечены галочками в первом столбце).
- 3) Если Терминал прошел две первые стадии, то начинается передача накопленных пакетов данных в формате, описанном колонкой «Основной пакет».

Для передачи информации, модем открывает соединение с сервером и держит его открытым, даже после передачи информационного пакета. Это сделано для экономии трафика, который тратится на установление соединения с сервером.



Энергопотребление

Данная вкладка позволяет настроить отключение узлов Терминала на стоянке, для понижения энергопотребления.



Трек

Данная вкладка позволяет настроить место хранения архива и периоды записи координат на стоянке и в движении, детальность прорисовки трека и фильтрацию ложных координат.

Прибор фильтрует координаты по скорости, ускорению, пройденному расстоянию, горизонтальной точности, числу спутников.

Дополнительно Терминал позволяет отфильтровывать «набеги координат» во время стоянки по напряжению питания на аккумуляторе автомобиля (команда Mhours)

Параметры:

- напряжение питания при заглушенном двигателе;
- напряжение питания при заведенном двигателе;

Первый параметр подбирается следующим образом:

- 1) глушится двигатель на 5 минут;
- 2) запоминается параметр напряжения $V_{пит}$ с вкладки «Устройство».

Второй параметр подбирается следующим образом:

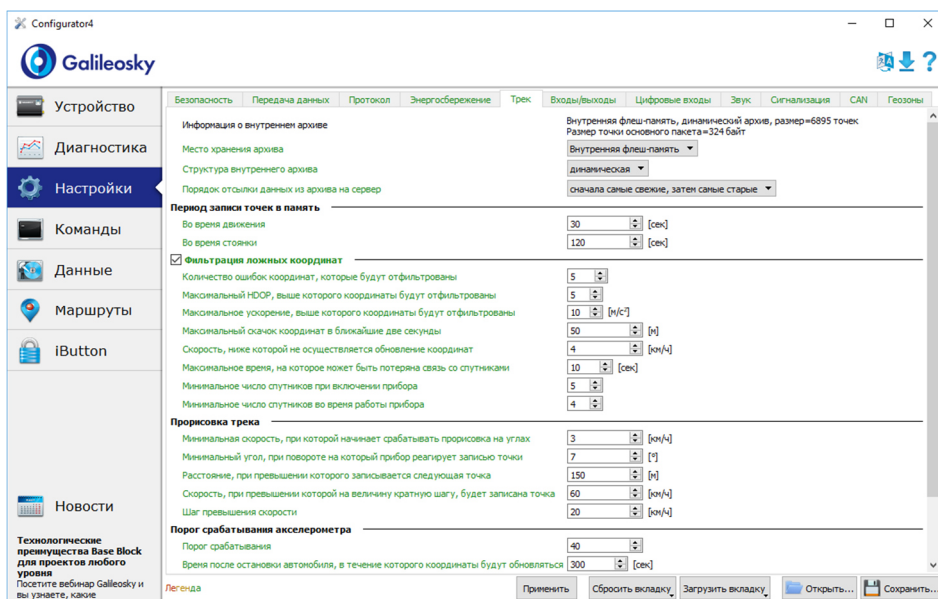
- 1) заводится двигатель;
- 2) сохраняем параметр $V_{пит}$;
- 3) заполняются параметры команды mhours и подаются в Терминал.

Когда двигатель будет заведён, в статусе устройства будет выставлен 9ый бит.

Каждый Терминал оснащён акселерометром, который позволяет отфильтровывать «набеги координат» во время стоянки, исходя из вибрации автомобиля

Параметры:

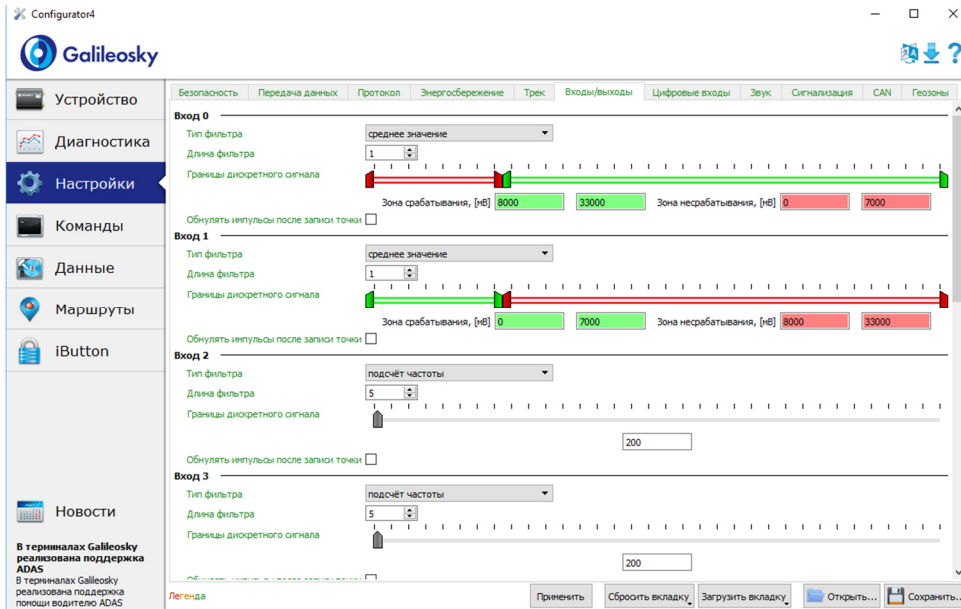
- Чувствительность – условная единица, где чувствительности 600 единиц соответствует ускорение 1g (ускорение свободного падения)
- Параметр время. При отсутствии вибрации в течение необходимого времени Терминал включает этот фильтр. Действует этот фильтр до тех пор, пока не будет ускорения нужной амплитуды



Входы/выходы

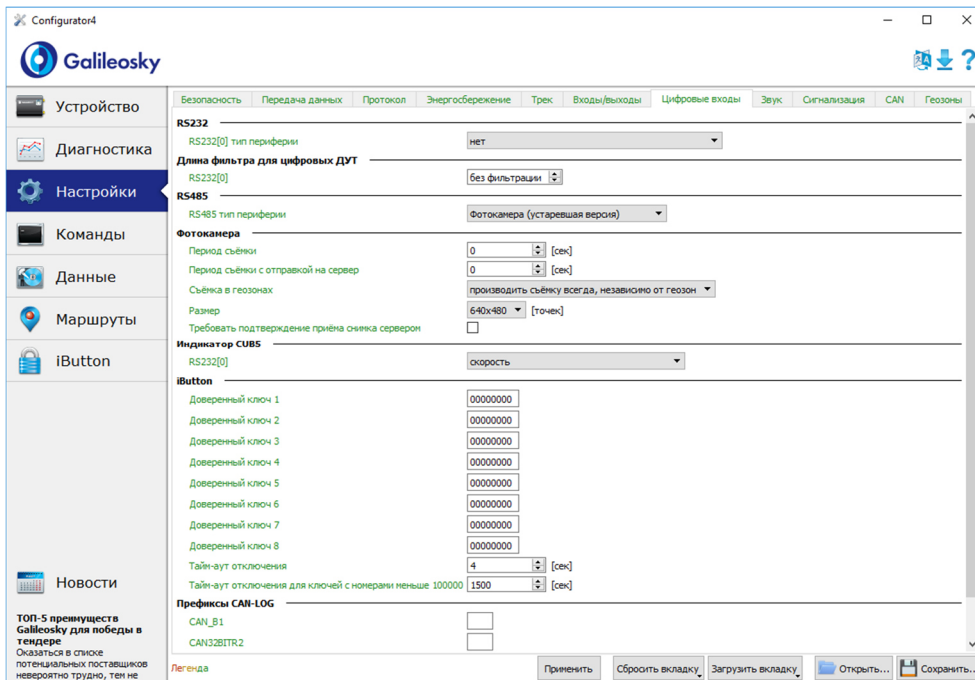
Принцип работы входов смотрите в разделе [Описание работы дискретно-аналоговых входов \(ДАВ\)](#).

Описание дискретных выходов смотрите в разделе [Транзисторные выходы \(0/1\)](#).



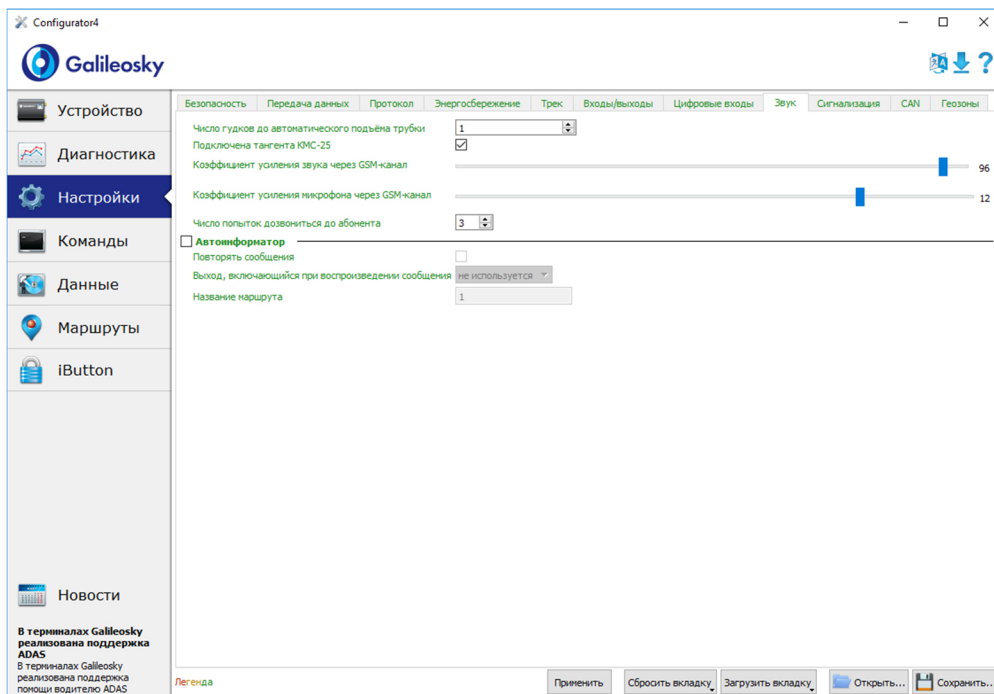
Цифровые входы

Данная опция позволяет выбрать тип периферии, подключённой к входам RS232 и задать ключи iButton, настроить периодическую съёмку камерой.



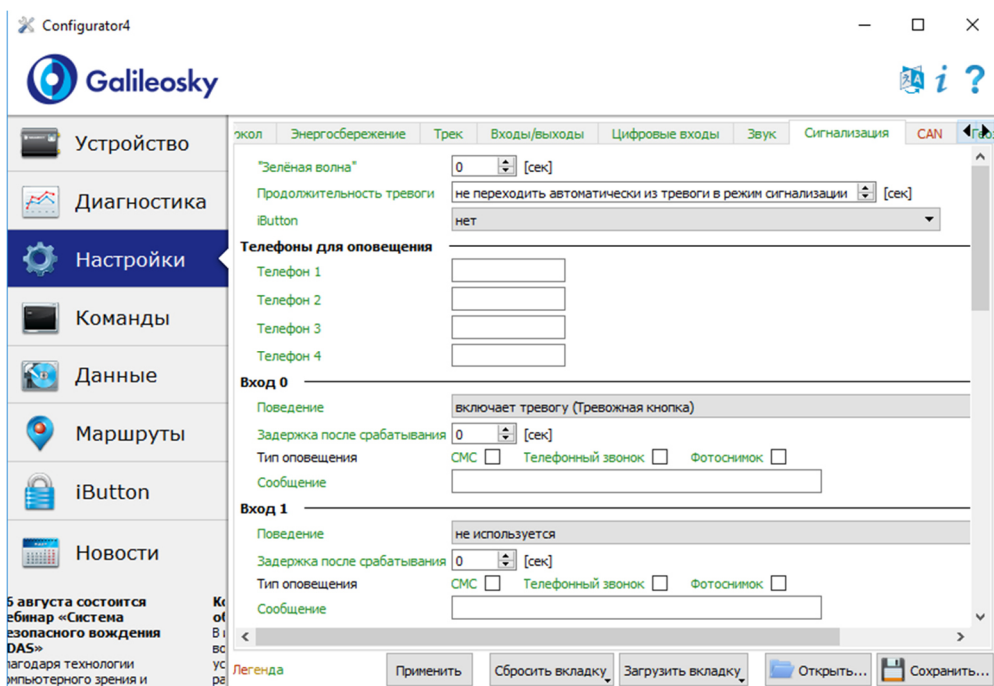
Звук

Данная опция позволяет настроить коэффициент усиления микрофона и звука через GSM-канал, а также задать количество звонков до подъёма трубки устройством, а также параметры работы автоинформатора.



Сигнализация

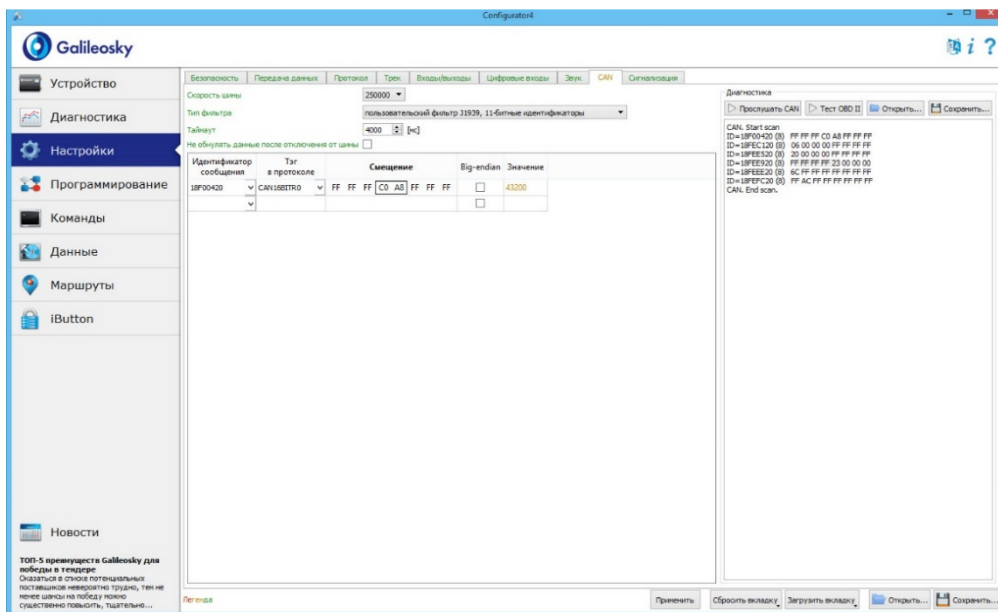
Данная опция позволяет настроить реакцию Терминала на изменение состояния входов, скорости и координат, задать номера телефонов, на которые будет отправлено SMS или произведён звонок в случае срабатывания сигнализации. Также здесь можно настроить определение удара и наклона.



CAN

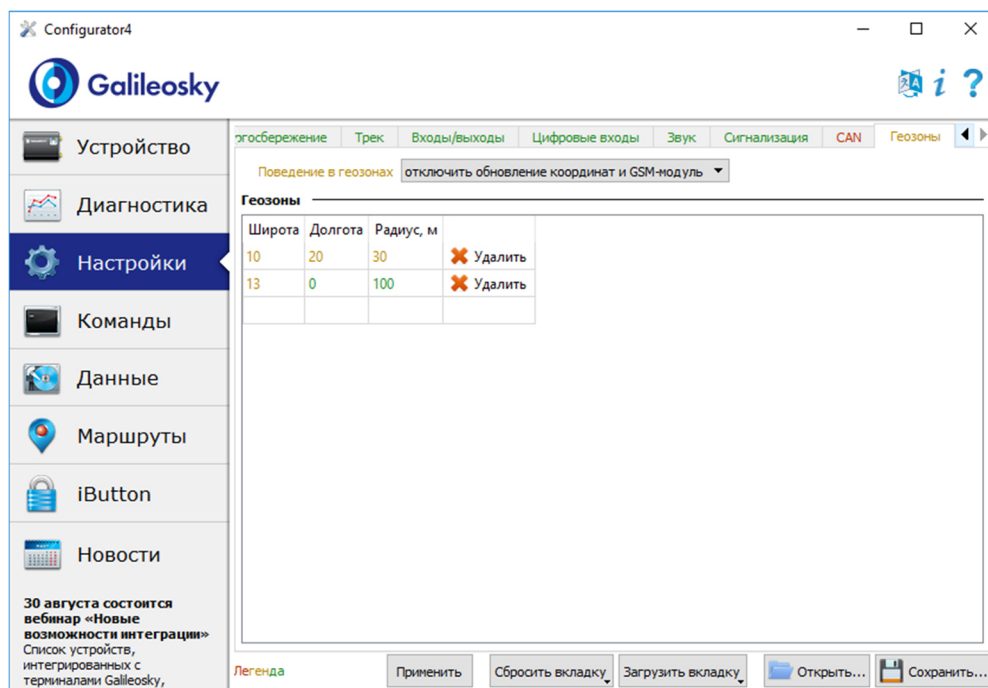
Данная опция позволяет настроить CAN-фильтр и произвести сканирование CAN-шины на предмет используемых идентификаторов сообщений.

После нажатия кнопки «Начать сканирование» будет запущен CAN-сканер, полученные из шины сообщения будут выводиться в панели справа. После завершения сканирования можно задать тэги в протоколе, в которых будут посылаться данные из шины. Для этого необходимо выбрать CAN-идентификатор, тэг и указать мышкой передаваемую часть сообщения. Для удаления фильтра, необходимо выделить и удалить соответствующий идентификатор сообщения.



Геозоны

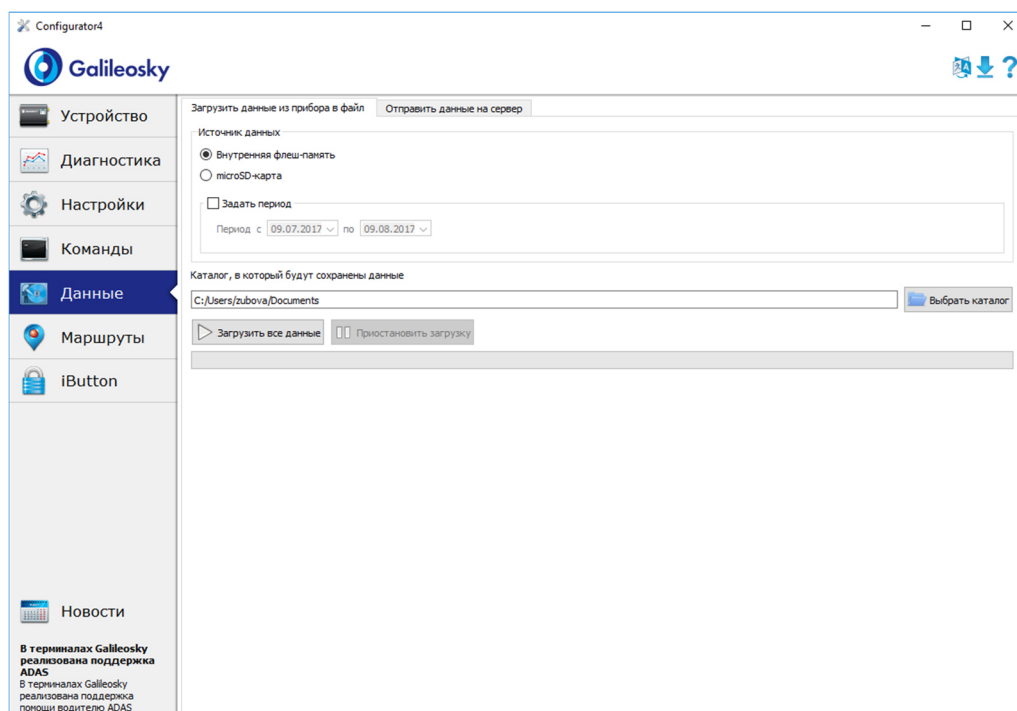
На данной вкладке можно настроить список геозон и поведение Терминала внутри и вне их.



Загрузка данных и отправка на сервер

Загрузка данных из Терминала в файл

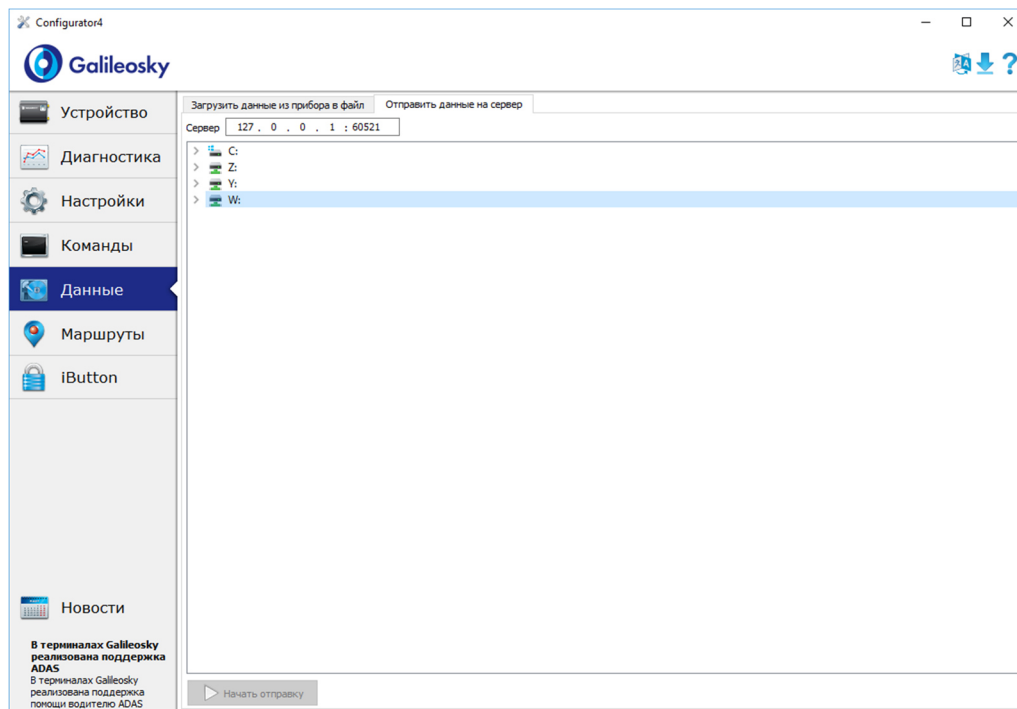
Данная опция позволяет загрузить данные из внутренней памяти устройства или с SD-карты в файлы на компьютере через USB кабель. При загрузке данных из внутренней памяти будет создан один файл InternalFlash.csv, при загрузке с SD-карты будут созданы несколько файлов, разбитых по датам, аналогично тому, как они сохранены на карте.



Загрузку данных из внутренней памяти можно приостановить и возобновить, загрузку данных из SD-карты можно остановить, только отключив USB-кабель.

Отправка данных на сервер

Данная опция позволяет отправить ранее загруженные из Терминала данные на любой сервер, эмулируя протокол Галилеоской. Для отправки надо указать IP-адрес и порт сервера, выбрать отправляемый файл или каталог. Если выбран каталог, программа будет отсылать все содержащиеся в нём файлы с данными. Отpravku можно остановить и возобновить сначала.



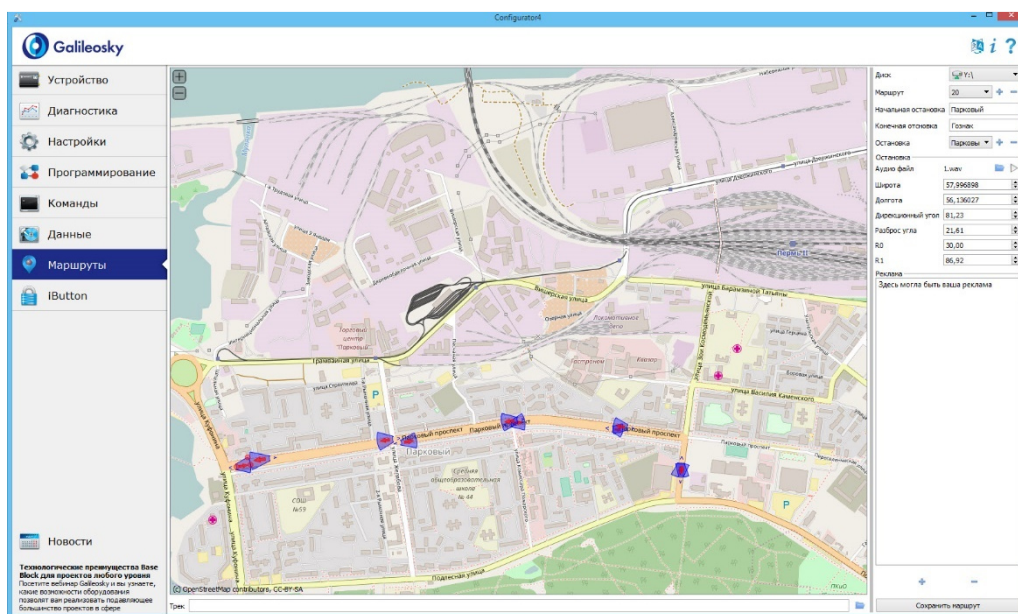
Маршруты для автоинформатора

На данной вкладке расположен графический редактор зон автоинформатора (раздел [Функция автоинформатор](#)).

Для отображения карты необходим доступ в сеть Internet.

Для редактирования зон необходимо:

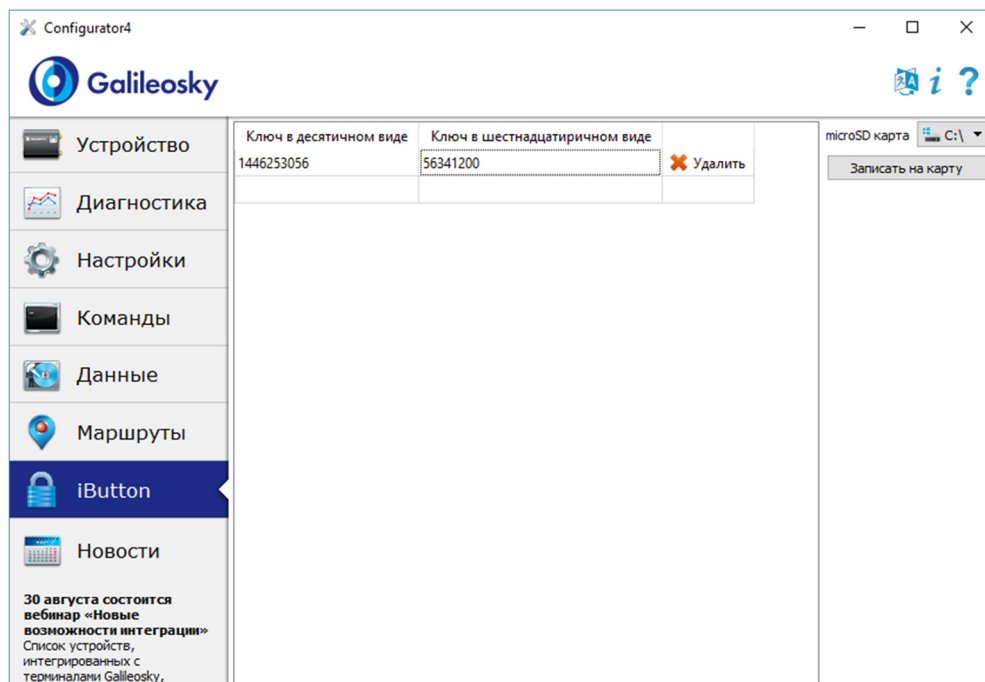
1. Вставить micro-SD карту в компьютер и выбрать в выпадающем списке диск, автоматически загрузятся список маршрутов и список аудио файлов на карте.
2. В выпадающем списке выбрать редактируемый маршрут, либо создать новый, нажав на кнопку «+» справа от списка маршрутов. Автоматически будут загружены остановки маршрута, и карта переместится на первую остановку.
3. Отредактировать параметры зон. Это можно сделать как в правой панели, так и визуальнo, перемещая мышкой красные кружочки на границах зоны.
4. Создать новые зоны. Для этого необходимо нажать «+» справа от списка остановок. Новая зона появится в центре карты, далее её можно скорректировать.
5. Выбрать аудио файл для зоны. Это можно сделать в выпадающем списке «Аудио файл», либо загрузить новый, нажав на кнопку справа от списка. Поддерживается добавление аудио файлов в форматах wav, mp3, flac, ogg, gaw, gsm, Конфигуратор автоматически конвертирует выбранный файл в формат, необходимый для Терминала, и скопирует его на micro-SD карту.
6. Нажать на кнопку «Сохранить маршрут», для записи изменений на micro-SD карту.



Для оценки корректности расположения зон, можно загрузить трек, полученный после поездки по маршруту. Конфигуратор поддерживает треки в формате csv, выгруженные из внутренней памяти Терминала или сохранённые на micro-SD карту.

Доверенные ключи iButton

На данной вкладке расположен редактор списка доверенных ключей iButton.



Список хранится на microSD-карте, для его редактирования карту необходимо:

1. Достать microSD-карту из Терминала.
2. Вставить microSD карту в компьютер и выбрать в выпадающем списке диск, автоматически загрузится список доверенных ключей iButton.
3. Ключи можно вводить как в десятичном, так и в шестнадцатеричном виде, значение в другой колонке конвертируется автоматически.
4. Нажать на кнопку «Записать в файл» для записи изменений на microSD-карту.

Список ключей хранится в файле keys.bin, его можно скопировать и использовать в microSD-картах других Терминалов.

Список команд

Для запроса текущих настроек необходимо подать команду без параметров.

Настройки для управления через SMS

Формат команды

AddPhone xxxx[,n]

Параметры

xxxx – четырехзначный пароль, по умолчанию 1234;

n – номер слота (0-3), в который будет сохранён телефон.

Пояснение

При настройке Терминала с сотового телефона, первым делом необходимо авторизовать его с помощью данной команды. Можно авторизовать до 4х телефонных номеров.

Пример

Запрос: AddPhone 1234

Ответ: Phones (0)=89010123456 (1)= (2)= (3)=

Формат команды

ChangePass aaaa, bbbb

Параметры

aaaa – четырехзначный числовой пароль;

bbbb – вновь устанавливаемый четырехзначный числовой пароль.

Пояснение

Изменение и просмотр текущего пароля.

Пример

Запрос: ChangePass 1234, 5678

Ответ: CurrentPass 5678

Формат команды

Phones P1,P2,P3,P4

Параметры

P1,P2,P3,P4 –номера авторизованных телефонов в международном формате.

Пояснение

Получение и установка списка авторизованных телефонов.

Пример

Запрос: Phones +7901012345,,,

Ответ: Phones (0)=+79010123456 (1)= (2)= (3)=

Настройки передачи данных

Формат команды

APN а,у,р

Параметры

а – имя точки доступа;

у – пользователь;

р – пароль.

Пояснение

Настройка точки доступа для SIM-карты (SIM0)

Пример

Запрос: APN internet.beeline.ru,beeline,beeline

Ответ: GPRS:APN=internet.beeline.ru, user=beeline, pass=beeline

Формат команды

APN2 а,у,р

Параметры

а – имя точки доступа;

у – пользователь;

р – пароль.

Пояснение

Настройка точки доступа для SIM 1

Пример

Запрос: APN2 internet.beeline.ru,beeline,beeline

Ответ: GPRS2:APN=internet.beeline.ru, user=beeline, pass=beeline

Формат команды

OPS0 n1,n2,n3,n4,n5,n6,n7,n8,n9,n10,n11,n12,n13,n14,n15

Параметры

n1-n15 – GSM-сети, которым отдаётся предпочтение при подключении.

Пояснение

Список предпочитаемых GSM-сетей для SIM-карты (SIM0). Сеть задаётся мобильным кодом страны и мобильным кодом оператора (список кодов указан в http://www.itu.int/dms_pub/itu-t/opb/sp/T-SP-E.212A-2010-PDF-E.pdf), например, для Российской Федерации это 250.

Пример

Запрос: OPS0 25001,25099

Ответ: OPS0:25001,25099,,,,,,,,,,,,;

Формат команды

OPS02n16,n17,n18,n19,n20,n21,n22,n23,n24,n25,n26,n27,n28,n29,n30

Параметры

n16-n30 – GSM-сети, которым отдаётся предпочтение при подключении.

Пояснение

Дополнительный список предпочитаемых GSM-сетей для SIM-карты (SIM0).

Пример

Запрос: OPS02 25001,25099

Ответ: OPS02:25001,25099,,,,,,,,,,,,;

Формат команды

OPS1 n1,n2,n3,n4,n5,n6,n7,n8,n9,n10,n11,n12,n13,n14,n15

Параметры

n1-n15 – GSM-сети, которым отдаётся предпочтение при подключении.

Пояснение

Список предпочитаемых GSM-сетей для SIM-карты (SIM1) или SIM-микросхемы.

Пример

Запрос: OPS1 25001,25099

Ответ: OPS1:25001,25099,,,,,,,,,,,,;

Формат команды

OPS12 n16,n17,n18,n19,n20,n21,n22,n23,n24,n25,n26,n27,n28,n29,n30

Параметры

n16-n30 – GSM-сети, которым отдаётся предпочтение при подключении.

Пояснение

Дополнительный список предпочитаемых GSM-сетей для SIM1

Пример

Запрос: OPS12 25001,25099

Ответ: OPS12:25001,25099,,,,,,,,,,,,;

Формат команды

SIMSwitch mode

Параметры

mode – алгоритм переключения между SIM-картами:

0 – используется только SIM0;

1 – циклическое переключение между SIM-картами, если не удалось отправить данные в течение 9 минут;

2 – переключение по списку предпочитаемых GSM-сетей;

3 – используется только SIM1 или SIM-микросхема.

Пояснение

Установка алгоритма переключения между SIM-картами и SIM-микросхемой.

Пример

Запрос: SIMSwitch 1

Ответ: SIMSwitch:1;

Формат команды

Serverip host,port

Параметры

host - доменное имя сервера или его IP-адрес;

port - порт сервера.

Пояснение

Параметры основного сервера, на который будут передаваться данные мониторинга.

Пример

Запрос: Serverip m.7gis.ru,60521

Ответ: SERVERIP=m.7gis.ru:60521

Запрос: Serverip 46.146.233.216,60521

Ответ: SERVERIP=46.146.233.216:60521

Формат команды

Serverip2 ip1,ip2,ip3,ip4,port

Параметры

host – доменное имя сервера или его IP-адрес;

port - порт сервера.

Пояснение

Параметры дополнительного сервера.

Пример

Запрос: Serverip2 m.7gis.ru,60521

Ответ: Serverip2= m.7gis.ru: 60521

Формат команды

ServersCfg t

Параметры

t – длительность сеанса связи с одним сервером, [сек]. При значении равном 0, данные будут передаваться только на основной сервер.

Пояснение

Задаёт длительность сеанса связи с сервером.

Пример

Запрос: ServersCfg 120

Ответ: SERVERSCFG:SeansTime=120;

Формат команды

ID n

Параметры

n – номер терминала.

Пояснение

Изменяет номер терминала. Этот же номер используется как идентификатор устройства в протоколе EGTS.

Пример

Запрос: ID 123

Ответ: ID=123

Формат команды

Roaming MCC_MNC,Size,Interval

Параметры

MCC_MNC – мобильный код страны, в которой данные можно передавать без ограничений (список кодов указан в http://www.itu.int/dms_pub/itu-t/opb/sp/T-SP-E.212A-2010-PDF-E.pdf), например, для Российской Федерации это 250, либо сочетание мобильного кода страны и мобильного кода оператора. Ноль означает, что специальные настройки для роуминга не используются;

Size – максимальное число байт, которое можно передать за один сеанс связи в роуминге, при 0 передаётся только первый пакет;

Interval – период выхода на связь в часах.

Пояснение

Настройки передачи данных в роуминге.

Пример

Запрос: Roaming 25099,10000,24

Ответ: ROAMING:Home=25099,MaxBytes=10000,Interval=24;

Формат команды

Sputnik t,m,b

Параметры

t – период выхода на связь с помощью спутникового модема, [сек]. При значении равном 0, спутниковый модем не используется;

m – режим передачи данных. 0 – одна точка с текущими данными, 1 – данные, накопленные во внутренней памяти;

b – максимальное число байт, передаваемых за один сеанс связи.

Пояснение

Задаёт параметры работы спутникового модема.

Пример

Запрос: Sputnik 1200,1,1000

Ответ: SPUTNIK:Timeout=1200,Mode=1,MaxBytes=1000;

Формат команды

Protocol n

Параметры

n – версия протокола передачи данных:

0 – протокол Галилеоской;

3 – EGTS;

4 – протокол Галилеоской со сжатием.

Пояснение

Выбор протокола передачи данных мониторинга на сервер.

Пример

Запрос: Protocol 0

Ответ: PROTOCOL:0;

Формат команды

Car VIN,N

Параметры

VIN – VIN транспортного средства, передаётся в протоколе EGTS.

N – государственный номер транспортного средства, передаётся в протоколе EGTS.

Пояснение

Настройки описания транспортного средства.

Пример

Запрос: car 123456789,A000AA00

Ответ: CAR:123456789,A000AA00;

Настройка протокола передачи данных Галилеоской

Формат команды

HeadPack bbbbbbbbbbbbbbb

Параметры

bbbbbbbbbbbbbbbb – набор тегов с 1 по 128.

Если вместо b – 1, тег включен.

Если вместо b – 0, тег выключен.

Раздел [Данные протокола Галилеоской](#) описывает порядок нумерации тэгов.

Пояснение

Конфигурирование первого пакета.

Пример

Запрос: HeadPack 1110

Ответ: HeadPack= 001110b

Означает, что теги со второго по четвёртый включительно включены, а первый и остальные – выключены.

Формат команды

HeadPack2 bbbbbbbbbbbbbbb

Параметры

bbbbbbbbbbbbbbbb – набор тегов с 129 по 256.

Если вместо b – 1, тег включен.

Если вместо b – 0, тег выключен.

Раздел [Данные протокола Галилеоской](#) описывает порядок нумерации тэгов.

Пояснение

Конфигурирование первого пакета.

Пример

Запрос: HeadPack2 110000

Ответ: HeadPack2=110000b

Означает, что 129, 130, 131, 132 теги выключены, 133 и 134 теги включены. Все последующие теги отключены.

Формат команды

HeadPackBit index,value

Параметры

index – номер тэга, который будет включён или выключен для отправки на сервер;

value – 1, если этот тэг надо отправлять на сервер,

0, если этот тэг не надо отправлять на сервер.

Раздел [Данные протокола Галилеоской](#) описывает порядок нумерации тэгов.

Пояснение

Конфигурирование первого пакета.

Пример

Изначально второй тэг выключен:

HeadPack= 1100b

Включим его.

Запрос: HeadPackBit 2,1

Ответ: HeadPack= 1110b

Формат команды

MainPack bbbbbbbbbbbbb

Параметры

bbbbbbbbbbbbbb – набор тэгов с 1 по 127.

Если вместо b – 1, тэг включен.

Если вместо b – 0, тэг выключен.

Раздел [Данные протокола Галилеоской](#) описывает порядок нумерации тэгов.

Пояснение

Конфигурирование основного пакета.

Пример

Запрос: MainPack 111111111111111111111111111111110000

Ответ: MainPack=000000000000000000000000111111111111111111111111111111110000b

Означает, что 1,2,3,4 теги выключены, с 5-го по 26-ой теги включительно включены.

Все последующие теги отключены.

Формат команды

MainPack2 bbbbbbbbbbbbb

Параметры

bbbbbbbbbbbbbb – набор тегов с 129 по 256.

Если вместо b – 1, тег включен.

Если вместо b – 0, тег выключен.

Раздел [Данные протокола Галилеоской](#) описывает порядок нумерации тэгов.

Пояснение

Конфигурирование основного пакета.

Пример

Запрос: MainPack2 110000

Ответ: MainPack2=110000b

Означает, что 129,130,131,132 теги выключены, 133 и 134 теги включены. Все последующие теги отключены.

Формат команды

MainPackBit index,value

Параметры

index – номер тэга, который будет включён или выключен для отправки на сервер;

value – 1, если этот тэг надо отправлять на сервер,

0, если этот тэг не надо отправлять на сервер.

Раздел [Данные протокола Галилеоской](#) описывает порядок нумерации тэгов.

Пояснение

Конфигурирование основного пакета.

Пример

Изначально второй тэг выключен:

MainPack= 1100b

Включим его.

Запрос: MainPackBit 2,1

Ответ: MainPack= 1110b

Формат команды

IridiumPack bbbbbbbbbbbbb

Параметры

bbbbbbbbbbbbbb – набор тегов с 1 по 128.

Если вместо b – 1, тег включен.

Если вместо b – 0, тег выключен.

Раздел [Данные протокола Галилеоской](#) описывает порядок нумерации тэгов.

Пояснение

Конфигурирование пакета, передаваемого через спутниковый модем.

Пример

Запрос: IridiumPack 111111111111111111110000

Ответ: IridiumPack=00000000000000000000111111111111111111110000b

Означает, что 1,2,3,4 теги выключены, с 5-го по 26-ой теги включительно включены.

Все последующие теги отключены.

Формат команды

IridiumPack2 bbbbbbbbbbbbb

Параметры

bbbbbbbbbbbbbb – набор тегов с 129 по 256.

Если вместо b – 1, тег включен.

Если вместо b – 0, тег выключен.

Раздел [Данные протокола Галилеоской](#) описывает порядок нумерации тэгов.

Пояснение

Конфигурирование пакета, передаваемого через спутниковый модем.

Пример

Запрос: IridiumPack2 110000

Ответ: IridiumPack2=110000b

Означает, что 129,130,131,132 теги выключены, 133 и 134 теги включены. Все

последующие теги отключены.

Формат команды

IridiumPackBit index,value

Параметры

index – номер тэга, который будет включён или выключен для отправки на сервер;

value – 1, если этот тэг надо отправлять на сервер,

0, если этот тэг не надо отправлять на сервер.

Раздел [Данные протокола Галилеоской](#) описывает порядок нумерации тэгов.

Пояснение

Конфигурирование основного пакета, передаваемого через спутниковый модем.

Пример

Изначально второй тэг выключен:

IridiumPack= 1100b

Включим его.

Запрос: IridiumPackBit 2,1

Ответ: IridiumPack= 1110b

Формат команды

DataKey key

Параметры

key – ключ шифрования данных в шестнадцатеричном виде, если 0, то данные не шифруются.

Пояснение

Задаёт ключ, которым будут шифроваться передаваемые данные.

Настройки параметров трека

Формат команды

Turning V,A,D,S,dS

Параметры

V – минимальная скорость, при которой начинает срабатывать прорисовка на углах, [км/ч];

A – минимальный угол, при повороте на который Терминал реагирует записью точки трека, [°];

D – расстояние, при превышении которого в память Терминала заносится следующий пакет, [м];

S – скорость, при превышении которой на значение, кратное dS, будет записана точка трека, [км/ч];

dS – шаг превышения скорости, [км/ч].

Пояснение

Конфигурирует прорисовку трека.

Пример

Запрос: Turning 3,10,300,60,20

Ответ: TURNING:Speed=3,Angle=10,Distance=300,SpeedEx=60,SpeedDelta=20

Формат команды

WrPeriod x,y

Параметры

x – период записи пакетов в память во время движения, [сек];

y – период записи пакетов в память во время стоянки, [сек].

Пояснение

Период записи пакетов во время движения и на стоянке.

Пример

Запрос: WrPeriod 60,180

Ответ: WRPERIOD move=60 parking=180

Формат команды

GPS.Correct OnOff,MaxWrong,HDOP,Spd,Acc,Jump,TravelSpeed

Параметры

OnOff – включена(1) или выключена(0) функция фильтрации координат;

MaxWrong – количество ошибок координат, которые будут отфильтрованы (рекомендуемая величина равна 5). Данный параметр учитывает ошибки превышения ускорения и скачка, для остальных параметров координаты отфильтровываются всегда;

HDOP – максимальный HDOP, выше которого координаты не обновляются;

Spd – максимальная скорость, выше которой координаты не считаются правильными и не обновляются, [км/ч];

Acc – ускорение, определяемое по данным GPS или ГЛОНАСС, [м/с²];

Jump – максимальный скачок координаты в ближайшие 2 секунды, [м];

TravelSpeed – скорость, ниже которой не осуществляется обновление координат, [км/ч]. Данная функция не подходит для транспортных средств с малой скоростью передвижения (тракторы, асфальтоукладочные машины).

Пояснение

Позволяет фильтровать ложные координаты (скачки во время стоянки, при въезде/выезде из туннелей, вблизи высотных зданий)

Пример

Запрос: GPS.CORRECT 1,5,2,150,3,50,3

Ответ: GPS.correct: OnOff=1, MaxWrong=5, MaxHDOP=2, MaxSpd=150, MaxAcc=3, MaxJump=50, MaxTravelSpeed=3;

Формат команды

GPS.Correct2 MaxNoSatTime,MinSatStart,MinSatWork

Параметры

MaxNoSatTime – максимальное время без связи со спутниками, в течение которого не фиксируется обрыв связи, [сек];

MinSatStart – минимальное число спутников, с которыми должна быть установлена связь при включении Терминала;

MinSatWork – минимальное число спутников во время работы Терминала, при меньшем количестве будет фиксироваться разрыв связи со спутниками.

Пояснение

Данные настройки влияют на обновление координат, если фильтрация включена командой GPS.Correct.

Пример

Запрос: GPS.CORRECT2 10,5,4

Ответ: GPS.correct2:MaxNoSatTime=10,MinSatStart=4,MinSatWork=3;

Формат команды

GPS.Correct2 MaxNoSatTime,MinSatStart,MinSatWork

Параметры

MaxNoSatTime – максимальное время без связи со спутниками, в течение которого не фиксируется обрыв связи, [сек];

MinSatStart – минимальное число спутников, с которыми должна быть установлена связь при включении Терминала;

MinSatWork – минимальное число спутников во время работы Терминала, при меньшем количестве будет фиксироваться разрыв связи со спутниками.

Пояснение

Данные настройки влияют на обновление координат, если фильтрация включена командой GPS.Correct.

Пример

Запрос: GPS.CORRECT2 10,5,4

Ответ: GPS.correct2:MaxNoSatTime=10,MinSatStart=4,MinSatWork=3;

Формат команды

AccSens Sens,TO

Параметры

Sens – чувствительность акселерометра;

TO – время после остановки автомобиля, в течение которого будут обновляться координаты, [сек].

Пояснение

Данная функция позволяет избежать ненужных выбросов во время стоянки.

Значение по умолчанию = 40,300.

Значение Sens равно 600, есть 1g (g – ускорение свободного падения).

Пример

Запрос: AccSens 40,300

Ответ: Accelerometer sensitive: sens = 40,time out=300

Формат команды

Ignition N

Параметры

N – вход, используемый в качестве датчика зажигания:

0 – датчик зажигания не используется;

1 – вход 0 используется в качестве датчика зажигания;

2 – вход 1 используется в качестве датчика зажигания;

3 – вход 2 используется в качестве датчика зажигания;

4 – вход 3 используется в качестве датчика зажигания;

5 – вход 4 используется в качестве датчика зажигания;

6 – вход 5 используется в качестве датчика зажигания.

Пояснение

При отсутствии срабатывания на заданном входе, машина считается незаведённой, и координаты не обновляются. Это позволяет избежать выбросов на стоянках.

Срабатывание на входе определяется по границам, заданным командой InCfg.

Пример

Запрос: Ignition 1

Ответ: IGNITION:1;

Формат команды

Shock Mode,Angle,Timeout,ShockSens

Параметры

Mode – режим определения удара:

0 – определение удара отключено;

1 – включено определение удара, ось X расположена вертикально;

2 – включено определение удара, ось Y расположена вертикально;

3 – включено определение удара, ось Z расположена вертикально.

Angle – максимальный угол наклона [0°-180°], значение равное 180 отключает определение наклона;

Timeout – максимально допустимое время превышения угла наклона, [сек].

ShockSens – максимальное ускорение, при превышении которого детектируется удар.

600 единиц – ускорение свободного падения.

Пояснение

Включение режима определения удара и наклона.

Пример

Запрос: Shock 3,30,5

Ответ: Shock: Mode=3,MaxAngle=30,RT=5;

Формат команды

Mhours LoLevel,HiLevel

Параметры

LoLevel –напряжение на входе +Vпит при заглушенном двигателе, [мВ];

HiLevel –напряжение на входе +Vпит при заведённом автомобиле, [мВ].

Пояснение

Позволяет отфильтровывать ложные выбросы координат на остановке.

Пример

Запрос: mhours 12000,14500

Ответ: Mclock: lolevel=12000,hilevel=14500;

Настройки геозон

Формат команды

Dzone Mode

Параметры

Mode – режим работы внутри геозоны:

0 – обработка геозон отключена;

1 – запрет обновления координат внутри геозоны;

2 – отключение GSM-модуля внутри геозоны, 3 – одновременный запрет обновления координат и отключение GSM-модуля.

Пояснение

Позволяет задать поведение терминала внутри геозоны.

Пример

Запрос: Dzone 3

Ответ: Dzone:3;

Формат команды

DzoneAdd Lat,Lon,R

Параметры

Lat – широта центра геозоны;

Lon – долгота центра геозоны;

R – радиус геозоны в метрах.

Пояснение

Позволяет добавить геозону. Каждая геозона представляет собой круг с заданным центром и радиусом.

Пример

Запрос: DzoneAdd 55.9999,66.123456,100

Ответ: DzoneAdd:lat=55.9999,lon=66.123456,rad=100;

Формат команды

DzoneDel Lat,Lon

Параметры

Lat – широта центра геозоны;

Lon – долгота центра геозоны.

Пояснение

Позволяет удалить геозону, заданную координатами её центра.

Пример

Запрос: DzoneDel 55.9999,66.123456

Ответ: DzoneDel:lat=55.9999,lon=66.123456;

Формат команды

DzoneClear

Пояснение

Позволяет удалить все геозоны.

Пример

Запрос: DzoneClear

Ответ: Dead zones are cleared

Формат команды

DzoneCount

Пояснение

Позволяет получить число настроенных в Терминале геозон.

Пример

Запрос: DzoneCount

Ответ: DZONECOUNT:2;

Формат команды

DzoneInfo N

Параметры

N – порядковый номер геозоны, начиная с 0.

Пояснение

Позволяет получить информацию о геозоне.

Пример

Запрос: DzoneInfo 0

Ответ: DZONEINFO:Lat=10.000000, Lon=20.000000, Rad=30;

Информационные команды

Формат команды

Status

Пояснение

Позволяет получить статус устройства на момент посылы команды.

Dev - номер данного устройства;

Soft - текущая версия прошивки;

Pack – Порядковый номер последнего записанного пакета в память;

TmDt – Текущие время и дата;

Per – Текущий период записи пакетов в память (во время движения и стоянки разный);

Nav – Правильность определения координат. 0 – координаты определены.

Lat – Географическая широта;

Lon – Географическая долгота;

Speed – Линейная скорость (скорость движения автомобиля);

HDOP – Горизонтальная точность (Чем ближе к единице, тем лучше);

SatCnt – Количество видимых спутников;

A – Дирекционный угол направления движения.

Пример

Запрос: Status

Ответ: Dev50 Soft=91 Pack=17230 TmDt=10:58:6 20.6.9 Per=60 Nav=0 Lat=60.4007

Lon=31.0070 Speed=0.0194 HDOP=0.88 SatCnt=10 A=27.55

Формат команды

imei

Пояснение

Позволяет получить уникальный идентификатор GSM модуля, 15 байт.

Пример

Запрос: IMEI

Ответ: IMEI 123456789012345

Формат команды

imsi

Пояснение

Позволяет получить уникальный IMSI код SIM-карты.

Пример

Запрос: IMSI

Ответ: IMSI:123456789012345;

Руководство пользователя Galileosky 4.0

Формат команды

inall

Пояснение

Позволяет получить информацию по аналоговым значениям входов in0..in5, ДУТ и значение акселерометра по трём осям (10 бит на каждую ось начиная с нулевого бита).

Пример

Запрос: inall

Ответ: INALL:in0=0,in1=0,in2=0,in3=0,RS232=10,1,Acc=332943891;

Формат команды

Insys

Пояснение

Позволяет узнать напряжение на внешнем источнике, напряжение на внутреннем аккумуляторе, напряжение на антенне GPS, напряжение на основной шине питания Терминала и температуру внутри него.

Пример

Запрос: insys

Ответ: INSYS: Pow=12438,Vbat=4196,Vant=2921,Vdc=4115,Temper=37

Формат команды

RS485

Параметры

Позволяет получить значения цифровых ДУТ, подключенных по интерфейсу RS485. Для каждого ДУТ распечатывается пара значений – уровень и температура.

Пример

Запрос: RS485

Ответ: RS485

100,0;100,1;100,2;100,3;100,4;100,5;100,6;100,7;100,8;100,9;100,10;
100,11;100,12;100,13;100,14;100,15;

Формат команды

Temex0

Пояснение

Позволяет узнать температуру из первой четвёрки внешних термометров DS18S20. Формат: младший байт – идентификатор термометра, старший байт – температура. Чтобы рассчитать температуру, необходимо полученную величину разделить на 256 и округлить до целого, откинув дробную часть.

Пример

Запрос: temex0

Ответ: TemEx0: DS0=0,DS1=0,DS2=0,DS3=0

Формат команды

Temex1

Пояснение

Позволяет узнать температуру из второй четвёрки внешних термометров DS18S20. Формат: младший байт – идентификатор термометра, старший байт – температура. Чтобы рассчитать температуру, необходимо полученную величину разделить на 256 и округлить до целого, откинув дробную часть.

Пример

Запрос: temex1

Ответ: TemEx1: DS4=0,DS5=0,DS6=0,DS7=0

Формат команды

Hum0

Пояснение

Позволяет узнать температуру из первой четвёрки датчиков влажности DS1923. ID – идентификатор датчика; T - температура в градусах цельсия; H – влажность в процентах.

Пример

Запрос: Hum0

Ответ:

Hum0:ID0=1,T0=20,H0=20.0,ID1=2,T1=30,H1=30.0,ID2=3,T2=25,H2=40.0,ID3=5,T3=15,H3=50.0;

Руководство пользователя Galileosky 4.0

Формат команды

Hum 1

Пояснение

Позволяет узнать температуру из второй четвёрки датчиков влажности DS1923.

ID – идентификатор датчика;

T - температура в градусах цельсия;

H – влажность в процентах.

Пример

Запрос: Hum 1

Ответ:

Hum 1:ID4=1,T4=20,H4=20.0,ID5=2,T5=30,H5=30.0,ID6=3,T6=25,H6=40.0,ID7=5,
T7=15,H7=50.0;

Формат команды

Canibut

Пояснение

Позволяет получить текущее состояние на CAN-шине и значение iButton в десятичном формате.

Пример

Запрос: canib

Ответ: CAN_Ib: CANA0=0,CANA1=0,CANB0=0,CANB1=0,iBut=0

Формат команды

statall

Пояснение

Позволяет получить статусы в десятичной системе: устройства, входов, выходов_а также общий пробег по показаниям GPS/ГЛОНАСС.

Пример

Запрос:statall

Ответ: StatAll: Dev=1,Ins=2,Outs=7,Mileage=152;

Формат команды

AccType

Пояснение

Позволяет получить тип установленного акселерометра. Возвращает analog для аналогового, digital - для цифрового

Пример

Запрос: AccType

Ответ: AccType: digital

Формат команды

LastCmd N

Параметры

N – номер записанной команды, начиная с 0.

Пояснение

Позволяет просмотреть архив последних выполненных команд. Возвращает источник команды, время и дату, и текст команды.

Пример

Запрос: lastcmd 2

Ответ: USB 095659 20140305 ACTIVECAN 1

Сервисные команды

Формат команды

PIN N

Параметры

N – четырёхзначный PIN-код сим-карт.

Пояснение

Установка PIN-кода сим-карт и пароля для доступа к настройкам через Конфигуратор. По умолчанию 0. При вводе неправильного кода через Конфигуратор Терминал заблокируется на 25 секунд, а потом перезагрузится. PIN-код одинаков для обеих SIM-карт.

Пример

Запрос: PIN 1234

Ответ: PIN:1234;

Формат команды

Archive type

Параметры

type – источник данных для отправки на сервер:

0 – архив во внутренней флеш-памяти;

1 – архив на microSD карте.

Пояснение

Выбор источника данных для отправки на сервер. После выполнения команды необходимо перезагрузить Терминал. Перед выбором microSD карты необходимо удалить архив, созданный более старыми прошивками (EraseTrackSD или через кардридер удалить файлы из каталога Track).

Пример

Запрос: ARCHIVE 0

Ответ: ARCHIVE:0;

Формат команды

FLASHARCHIVE Dynamic,SendOrder

Параметры

Dynamic – используется ли динамическая структура архива:

0 – динамическая структура выключена, в архив пишутся все возможные данные;

1 – динамическая структура включена, в архив пишутся только данные, выбранные для отправки на сервер.

SendOrder – порядок отсылки данных из архива на сервер:

0 – данные отсылаются вглубь архива, сначала самые свежие, потом самые старые;

1 – данные отсылаются в хронологическом порядке.

Пояснение

Настройки структуры архива и порядка отсылки данных на сервер.

Пример

Запрос: FLASHARCHIVE 1,1

Ответ: FLASHARCHIVE:Dynamic=1,StraightSendOrder=1;

Формат команды

EraseCfg

Пояснение

Установка конфигурации по умолчанию.

Пример

Запрос: EraseCfg

Ответ: ERASECFG

Формат команды

EraseTrack

Пояснение

Удаление из памяти всех треков.

Пример

Запрос: EraseTrack

Ответ: ERASETRACK

Формат команды

EraseTrackSD

Пояснение

Удаление из памяти SD всех треков.

Пример

Запрос: EraseTrackSD

Ответ: ERASETRACKSD

Формат команды

ColdStart

Пояснение

Холодный старт ГЛОНАСС модуля.

Пример

Запрос: ColdStart

Ответ: GLONASS cold start

Формат команды

Reset

Пояснение

Позволяет удаленно перезагрузить устройство.

Пример

Запрос: Reset

Ответ: Reset of device. Please wait 15 seconds...

Формат команды

Upgrade N

Параметры

N – номер прошивки, на которую должен обновиться Терминал. Если указан 0, Терминал обновится до последней стабильной прошивки.

Параметры

Обновление прошивки до заданной.

Пример

Запрос: Upgrade 47

Ответ: UPGRADE SOFT=47

Формат команды

SleepMode

OffOnStop,DST,GNSS,GPRS,ADC,CAN,RS2320,RS2321,SD,WakeUp,ST

Параметры

OffOnStop – 0 не выключать GPS/ГЛОНАСС модуль на стоянке;

1 выключать GPS/ГЛОНАСС модуль на стоянке.

DST – время нахождения на стоянке, по истечении которого Терминал перейдёт в режим глубокого сна;

GNSS – выключать GPS/ГЛОНАСС модуль в режиме глубокого сна;

GPRS – выключать GSM модуль в режиме глубокого сна;

ADC – понижать частоту опроса АЦП в режиме глубокого сна, при этом максимальная частота, которая может быть измерена на входах уменьшается в 2 раза и минимальный период импульса, который может зарегистрировать терминал также увеличивается в 2 раза;

CAN – выключать CAN в режиме глубокого сна;

RS485 – выключать RS485 в режиме глубокого сна;

microSD – выключать microSD в режиме глубокого сна, при этом поддерживается чтение доверенных ключей iButton;

WakeUp – интервал выхода на связь с сервером в режиме глубокого сна в секундах;

ST – продолжительность соединения с сервером в секундах в режиме глубокого сна.

Пояснение

Управление режимами энергосбережения. В режиме «глубокого сна» также не опрашиваются датчики 1Wire и не производится заряд аккумулятора.

Пример

Запрос: SLEEPMODE 1,60,1,1,1,1,1,1,3600,600

Ответ: SLEEPMODE:OffGNSSOnStop=1,DSTimeout=60,

GNSS=1,GPRS=1,ADC=1,CAN=1,RS232=1,RS485=1,SD=1,GSMWakeUp=3600,SessionLen=60;

Формат команды

RemoteConfig OnOff

Параметры

OnOff – включение функции удалённой настройки:

0 – удалённая настройка выключена;

1 – включена.

Параметры

Включение и выключение удалённой настройки (раздел [Удаленная настройка](#)).

Пример

Запрос: RemoteConfig 1

Ответ: REMOTECONFIG:1;

Настройки голосовой связи

Формат команды

GSMVolume k,m

Параметры

k – коэффициент усиления звука через GSM-канал [1÷100];

m – коэффициент усиления микрофона на GSM-канал [1÷15].

Чем больше параметр, тем больше усиление.

Параметры

Позволяет настраивать параметры усиления звука на громкой связи.

Пример

Запрос: GSMVolume 75,15

Ответ: GSMVOLUME=75,15

Формат команды

AutoAnswer n

Параметры

n – количество звонков до автоподъема трубки. [0÷10]

Если параметр равен 0, данная функция отключена.

Параметры

При звонке на терминал происходит автоматический подъем трубки.

Пример

Запрос: AutoAnswer 1

Ответ: AUTOANSWER=1

Формат команды

Calls N

Параметры

N – число попыток дозвониться до абонента.

Пример

Запрос: Calls 3

Ответ: CALLS:3;

Формат команды

RingTo N

Параметры

N – телефонный номер.

Пояснение

Звонок с Терминала на заданный телефонный номер.

Пример

Запрос: RingTo 89119988899

Ответ: RINGTO=89119988899

Формат команды

SendSMS Tel,Msg

Параметры

Tel – телефонный номер, на который будет отправлено смс.

Msg – шаблон смс-сообщения, в шаблоне могут быть параметры для подстановки текущих данных: %IMEI – IMEI терминала, %LAT – широта, %LON – долгота.

Пояснение

Отправка смс на заданный телефонный номер.

Пример

Запрос: SendSMS 89119988899,Test

Ответ: SMS sheduled

Настройка аналогово-дискретных входов

Формат команды

InCfg_num_in ft,fl,up_low,up_hi,down_low,down_hi,imp_null

Параметры

num_in – номер входа, начиная с 0;

ft – тип фильтра:

0 – вычисление по среднему;

1 – подсчет импульсов;

2 – подсчет частоты;

3 – подсчет импульсов от двух одновременно подключенных датчиков.

fl – длина фильтра. Используется для функций среднего и дискретного сигнала;

up_low – нижняя граница срабатывания дискретного сигнала, [мВ];

up_hi – верхняя граница срабатывания дискретного сигнала, [мВ];

down_low – нижняя граница несрабатывания дискретного сигнала, [мВ];

down_hi – верхняя граница несрабатывания дискретного сигнала, [мВ];

imp_null – при значении равном 1 после записи пакета происходит обнуление насчитанных импульсов, при 0 - счётчик продолжает увеличиваться.

Пояснение

Позволяет сконфигурировать один из 8 аналогово/дискретных входов.

Пример

Запрос:

InCfg 0, 10, 8000, 1 5000, 0, 3000, 0

Ответ:

INCFG0:FilterType=0,FilterLen=10,UpLow=8000,UpHi=1 5000,DownLow=0,DownHi=3000,ImpNull=0;

Формат команды

PowInCfg fl,up_low,up_hi,down_low,down_hi

Параметры

fl – длина фильтра усреднения [$1 \div 50$];

up_low – нижняя граница срабатывания дискретного сигнала, [мВ];

up_hi – верхняя граница срабатывания дискретного сигнала, [мВ];

down_low – нижняя граница несрабатывания дискретного сигнала, [мВ];

down_hi – верхняя граница несрабатывания дискретного сигнала, [мВ].

Пояснение

Позволяет сконфигурировать границы срабатывания для входа внешнего питания.

Пример

Запрос: PowInCfg 10, 8000, 1 5000, 0, 3000

Ответ: POWINCFG:FilterLen=10,UpLow=8000,UpHi=1 5000,DownLow=0,DownHi=3000;

Формат команды

AccVal

Параметры

Получение отфильтрованного среднеквадратического значения акселерометра по трем осям.

Чувствительность акселерометра:

мин = 555мВ/г; сред = 600мВ/г; макс = 645мВ/г;

где г – ускорение свободного падения ($g \approx 9.8 \text{ м/с}^2$).

Пример

Запрос: AccVal

Ответ: ACCVAL = 625

AccVal = 0.625В. Как видно, на акселерометр действует только сила тяжести.

Настройка транзисторных выходов

Формат команды

Out v,s

Параметры

v – порядковый номер выхода (счет от нулевого выхода);

s – желаемое состояние (0 – транзисторный выход в открытом состоянии;

1 – транзисторный выход в закрытом состоянии).

Пояснение

Управление транзисторными выходами.

При управлении одним выходом, состояние других остается прежним.

По умолчанию все транзисторные выходы закрыты.

Пример

Запрос: Out 1,1

Ответ: OUT(3..0) = 0010

Как видно, открыты все выходы кроме первого.

Настройка функции Автоинформатор

Формат команды

Autoinformer OnOff,Repeat,Out,FileName

Параметры

OnOff – включение либо выключение функции автоинформатор: 1 – функция включена, 0 – работает функция черного ящика (дублирование навигационных данных на внешнюю SD-карту).

Repeat – описывает, нужно ли повторять воспроизведение файла находясь в зоне проигрывания. Если 0, то файл воспроизводится только один раз при въезде в зону.

Out – индекс выхода, который инвертируется во время воспроизведения аудио файла. 0 – ни один выход не инвертируется, 1 – OUT0, 2 – OUT1, 3 – OUT2, 4 – OUT3, 5 – OUT4.

FileName – название маршрута. Под маршрутом понимается набор зон для объявления;

Пояснение

Для дополнительной информации см. главу Автоинформатор.

Пример

Запрос: Autoinformer 1,0,0,Marshrut 1,50

Ответ: AUTOINFORMER:OnOff=1,Repeat=0,Out=0,Rout=Marshrut 1;

Настройка цифровых входов

Формат команды

RS485FN nf

Параметры

nf–номер функции:

0 – ДУТ, фотокамера Galileosky (старого образца), дозиметр ДБГ-С11Д, шлюз PressurePro;

1 – RFID считыватель MATRIX 5;

2 – ДУТ, фотокамера Galileosky (текущий серийный выпуск), дозиметр ДБГ-С11Д, шлюз PressurePro.

Пояснение

Настройка функции порта RS485.

Пример

Запрос: RS485FN 1

Ответ: RS485FN:1;

Формат команды

iButtons ib 1,ib2,ib3,ib4,ib5,ib6,ib7,ib8

Параметры

ib1-ib8 – младшие 4 байта идентификационного номера iButton без учёта контрольной суммы в шестнадцатеричном виде.

Например, полный номер ключа в шестнадцатеричном виде:

09 91 02 0C 00 00 00 5C, где

09 – тип устройства (в данном случае это DS1982, для DS1990 будет 01),

91 02 0C 00 00 00 – уникальный номер,

5C – контрольная сумма.

В этом случае вводить надо 91 02 0C 00.

Пояснение

Список идентификаторов iButton, состояние подключения которых будет отслеживаться терминалом.

Пример

Запрос: iButtons 0091022C,0,0,0,0,0,0

Ответ: IBUTTONS:0091022C,0,0,0,0,0,0;

Формат команды

AddKey key1, ...,key25

Параметры

key – младшие 4 байта идентификационного номера iButton без учёта контрольной суммы в шестнадцатеричном виде.

Например, полный номер ключа в шестнадцатеричном виде:

09 91 02 0C 00 00 00 5C, где

09 – тип устройства (в данном случае это DS1982, для DS1990 будет 01),

91 02 0C 00 00 00 – уникальный номер,

5C – контрольная сумма.

В этом случае вводить надо 91 02 0C 00. Команда может передавать список до 25 ключей.

Пояснение

Добавить ключи в список доверенных идентификаторов iButton на microSD-карте.

Пример

Запрос: AddKey 0091022C,0091022D

Ответ: Added 2 keys

Формат команды

DelKey key1,...,key25

Параметры

key – младшие 4 байта идентификационного номера iButton без учёта контрольной суммы в шестнадцатеричном виде.

Например, полный номер ключа в шестнадцатеричном виде:

09 91 02 0C 00 00 00 5C, где

09 – тип устройства (в данном случае это DS1982, для DS1990 будет 01),

91 02 0C 00 00 00 – уникальный номер,

5C – контрольная сумма.

В этом случае вводить надо 91 02 0C 00. Команда может передавать список до 25 ключей.

Пояснение

Удалить ключи из списка доверенных идентификаторов iButton на microSD-карте.

Пример

Запрос: DelKey 0091022C,0091022D

Ответ: Deleted 2 keys

Формат команды

KeyCount

Пояснение

Число доверенных ключей iButton на microSD карте.

Пример

Запрос: KeyCount

Ответ: KEYCOUNT:12;

Формат команды

ShowKey N

Параметры

N – порядковый номер ключа iButton в списке на microSD-карте. Нумерация с 1.

Пояснение

Показать идентификатор, доверенного ключа iButton на microSD-карте.

Пример

Запрос: ShowKey 1

Ответ: SHOWKEY 1:9503276 (0x0091022C)

Формат команды

IBCFCG T1,T2

Параметры

T1 – задержка после отключения iButton до обнуления кода ключа в памяти Терминала, для ключей с кодом больше, либо равным 100000;

T2 – задержка после отключения iButton до обнуления кода ключа в памяти Терминала, для ключей с кодом меньше 100000.

Пояснение

Настройки периодов обнуления кодов ключей iButton.

Пример

Запрос: IBCFCG 4,1500

Ответ: IBCFCG:Timeout=4,Timeout100000=1500;

Настройка режима сигнализации

Формат команды

SIGN GWTime,DropAlarmTimeout, UseIB

Параметры

GWTime – длительность «Зелёной волны», времени после включения сигнализации, в течение которого не опрашиваются датчики, [сек];

DropAlarmTimeout – время нахождения в режиме тревоги, по истечении которого будет произведён автоматический переход в режим сигнализации. При нуле, Терминал будет находиться в режиме сигнализации, пока не будет подана команда, или не будет произведено отключение входом, [сек];

UseIB – использовать ли для постановки и снятия с охраны ключи iButton:

- 0 – нет;
- 1 – постановка и снятие с охраны кратковременным поднесением одного из доверенных ключей;
- 2 – постановка на охрану только при наличии одного из доверенных ключей, если ни один ключ не поднесён, то Терминал снимается с охраны;
- 3 – постановка на охрану только при наличии любого ключа iButton, если ни один ключ не поднесён, то Терминал снимается с охраны.
- 4 – снятие с охраны только при наличии доверенного ключа iButton, если ни один ключ не поднесён, то Терминал встанет на охрану;
- 5 – постановка на охрану при поднесении одного из доверенных ключей iButton. После потери контакта с ключом Терминал остаётся в режиме охраны;
- 6 – постановка на охрану при поднесении любого ключа iButton. После потери контакта с ключом Терминал остаётся в режиме охраны;
- 7 – снятие с охраны при наличии любого ключа iButton, если ни один ключ не поднесён, то Терминал встанет на охрану;
- 8 – снятие с охраны при кратковременном поднесении любого ключа iButton.

Пояснение

Общие настройки сигнализации.

Пример

Запрос: SIGN 40,60,0

Ответ: SIGN:GWTime=40,DropAlarmTimeout=60,UseIB=0;

Формат команды

S

Пояснение

Постановка на сигнализацию.

Пример

Запрос: S

Ответ: Signaling is enabling

Формат команды

DS

Пояснение

Снятие с сигнализации.

Пример

Запрос: DS

Ответ: Signaling is disabling

Формат команды

ST

Пояснение

Состояние сигнализации. Возможные состояния:

Signaling is disabled – сигнализация выключена

Signaling is enabled – сигнализация включена

Alarm – тревога

Пример

Запрос: ST

Ответ: Signaling is disabled

Формат команды

AddSigPhone phone[,n]

Параметры

phone – номер телефона.

n – необязательный параметр, индекс заменяемого номера телефона.

Пояснение

Настройка телефонов для оповещения

Пример

Запрос: AddSigPhone 123456789

Ответ: SignPhones 123456789;;;;

Формат команды

SIN0 type,delay,sms,ring,photo,msg

Параметры

type – режим работы входа:

- 0 – не используется для сигнализации;
- 1 – срабатывание на данном входе включает режим сигнализации;
- 2 – срабатывание на данном входе включает тревогу, если был включен режим сигнализации;
- 3 – срабатывание на данном входе включает тревогу, даже если не включен режим сигнализации.

delay – задержка после срабатывания перед переходом в режим тревоги, [с].

sms – производить ли оповещение по смс: 1 – да, 0 – нет.

ring – производить ли оповещение звонком на телефон: 1 – да, 0 – нет.

photo – делать ли фотоснимок: 1 – да, 0 – нет.

msg – сообщение, посылаемое при переходе в режим тревоги. В сообщении могут присутствовать параметры, которые будут заменены текущими данными: %IMEI – IMEI терминала, %LAT – широта, %LON – долгота.

Пояснение

Настройка поведения входа в режиме сигнализации.

Пример

Запрос: SIN0 3,0,1,1,0,Alarm %IMEI

Ответ: SIN0:SignType=3,Adelay=0, SMS=1, Ring=1, Photo=0, Msg=Alarm %IMEI;

sin1, sin2, sin3, sin4, sin5, sin6, sin7 – команды, аналогичные **sin0**.

Формат команды

SGPS type,speed,r,t,sms,ring

Параметры

type – режим работы:

- 0 – не используется для сигнализации;
- 1 – переход в режим тревоги при превышении заданной скорости;
- 2 – переход в режим тревоги, если находились дольше заданного времени за пределами круга заданного радиуса;
- 3 – переход в режим тревоги при превышении заданной скорости или при нахождении дольше заданного времени за пределами круга.

speed – максимальная скорость, [км/ч].

r – максимальный радиус, [м].

t – максимальное время пребывания за пределами круга, [с].

sms – производить ли оповещение по смс: 1 – да, 0 – нет.

ring – производить ли оповещение звонком на телефон: 1 – да, 0 – нет.

Пояснение

Настройка использования данных GPS в режиме сигнализации.

Пример

Запрос: sgps 1,10,1,10,1,1

Ответ: SGPS:SignType=1,Speed=10,R=1,T=10,SMS=0, Ring=0;

Формат команды

SACC type,sms,ring,photo,msg

Параметры

type – режим работы:

- 0 – не используется для сигнализации;
- 1 – наклон выше заданного угла вызывает тревогу в режиме сигнализации;
- 2 – превышение ускорения (удар) вызывает тревогу в режиме сигнализации;
- 3 – и наклон, и удар вызывают тревогу в режиме сигнализации.

sms – производить ли оповещение по смс: 1 – да, 0 – нет.

ring – производить ли оповещение звонком на телефон: 1 – да, 0 – нет.

photo – производить фотосъёмку: 1 – да, 0 – нет.

msg – сообщение, посылаемое при переходе в режим тревоги. В сообщении могут присутствовать параметры, которые будут заменены текущими данными: %IMEI – IMEI терминала, %LAT – широта, %LON – долгота.

Пояснение

Настройка использования данных акселерометра в режиме сигнализации.

Пороги срабатывания задаются командой SHOCK (раздел [Подключение датчика учета пассажиропотока Ш2](#)).

Пример

Запрос: SACC 2,1,1,0,Удар

Ответ: SACC:SignType=2,SMS=1,Ring=1,Photo=0,Msg=Удар;

Формат команды

SOUT0 EMode,ElmpT,ElmpC,DMode,DlmpT,DlmpC,AMode,AImpT,AImpC,ADelay

Параметры

EMode – режим работы выхода при постановке на сигнализацию:

- 0 – нет реакции;
- 1 – выход инвертируется;
- 2 – выход выдаёт импульсы.

ElmpT – длительность импульса при постановке на сигнализацию, мс.

ElmpC – число импульсов при постановке на сигнализацию.

DMode – режим работы выхода при снятии с сигнализации:

- 0 – нет реакции;
- 1 – выход инвертируется;
- 2 – выход выдаёт импульсы.

DlmpT – длительность импульса при снятии с сигнализации, мс.

DlmpC – число импульсов при снятии с сигнализации.

AMode – режим работы выхода при тревоге:

- 0 – нет реакции;
- 1 – выход инвертируется;
- 2 – выход выдаёт импульсы.

AImpT – длительность импульса при тревоге, мс.

AImpC – число импульсов тревоге.

ADelay – задержка реакции выхода при тревоге в секундах.

Прибор округляет длительность импульсов до десятых секунды.

Пояснение

Настройка поведения выхода в режиме сигнализации.

Пример

Запрос: SOUT0 2,1,1,2,2,2,1,0,0,20

Ответ: SOUT0:EMode=2,ElmpT=1,ElmpC=1,DMode=2,DlmpT=2,DlmpC=2,AMode=1, AImpT=0,AImpC=0, ADelay=20;

sout1, sout2, sout3 – команды, аналогичные **sout0**.

Настройки CAN

Формат команды

CanRegime Mode,BaudRate,TimeOut,DoNotCleanAfterTimeOut

Параметры

Mode –режим работы:

- 0 – CAN-интерфейс выключен и не используется;
- 1 – сканер CAN-шины;
- 2 – стандартный фильтр FMS стандарта;
- 3 – фильтр пользователя 29 бит;
- 4 – фильтр пользователя 11 бит.

BaudRate – скорость шины данных. Должна совпадать со скоростью данных в шине автомобиля. Может принимать значения от 10000 до 500000. Типовые значения: 62500, 125000, 250000, 500000.

TimeOut –измеряется в мс. Для режима CAN_SCANNER это время ожидания каждого сообщения. При слишком маленьком значении, будут отловлены не все сообщения. Рекомендуемая величина для CAN_SCANNER – 2000мс. Для остальных режимов, это время, в течение которого должно быть получено хотя бы одно сообщение, иначе величина будет установлена в нуль.

DoNotCleanAfterTimeOut – не обнулять данные при потере связи с CAN-шиной.

Пояснение

Общее управление шиной CAN.

Пример

Пример включения сканера для шины, работающей на скорости 250000 бит/с, с периодом ожидания сообщения 2 секунды.

Запрос: CanRegime 1,250000,2000

Ответ: CANREG: Mode=1,BaudRate=250000,TimeOut=2000,

DoNotCleanAfterTimeOut=0;

Формат команды

ActiveCAN OnOff

Параметры

OnOff –режим работы:

0 – пассивный: в CAN-шину не посылаются подтверждения о приёме пакетов. Это безопасный режим работы, не вносящий помех в бортовое оборудование;

1 – активный: в CAN-шину посылаются подтверждения о приёме пакетов.

Пояснение

Управление посылкой подтверждений о приёме пакетов в CAN-шину. Включение посылки подтверждений может потребоваться при подключении к диагностическому разъёму, если не удалось считать данные в пассивном режиме.

Пример

Запрос: ActiveCAN 1

Ответ: ACTIVECAN:1;

Формат команды

CAN8BitR0 ID,Shift,BigEndian

Параметры

ID – отлавливаемый идентификатор из шины;

Shift – смещение полезных данных в принятом пакете;

BigEndian – порядок следования байт, 0 – от младшего к старшему, 1 – от старшего к младшему.

Пояснение

Управление содержимым отдельного CAN-тега.

Пример

Запрос: Can8BitR0 419360256,1,0

Ответ: CAN8BITR0:ID=419360256,BigEndian=0;

Команды CAN8BitR1, ..., CAN8BitR30, CAN16BitR0, ..., CAN16BitR14, CAN32BitR0, ..., CAN32BitR14 – аналогичны команде CAN8BitR0.

Настройки пакетной передачи, режима энергосбережения, режима Стелс

Формат команды **Stels pday, phours, minutesGSMOn**

Читайте раздел [Режим Стелс и пакетный режим передачи данных](#).

Настройки работы с фотокамерой

Формат команды

GetPhoto d,t,2

Параметры

d – дата снимка, формат DDMMYY, где DD-день, MM-месяц, YY – год;

t – время снимка, формат HHMMSS, где HH-часы, MM-минуты, SS-секунды.

Пояснение

Запрос передачи на сервер снимка с камеры, ближайшего к заданным времени и дате.

Пример

Запрос: GetPhoto 050511,052030,2

Ответ: Send of photo is sheduled

Формат команды

MakePhoto

Пояснение

Сделать фотоснимок камерой и отправить его на сервер.

Пример

Запрос: MakePhoto

Ответ: Photo ok

Формат команды

PhotoCfg t1,t2,mode,res,confirm

Параметры

t1 – интервал периодической съёмки, [сек]. Снимки только сохраняются на sd-карту, при 0 съёмка ведётся только по событию;

t2 – интервал съёмки, [сек]. Снимки сохраняются на sd-карту и отправляются на сервер, при 0 съёмка ведётся только по событию;

mode – режим периодической съёмки в геозонах:

0 – съёмка ведётся независимо от геозон;

1 – съёмка ведётся только в геозонах;

2 – съёмка ведётся только вне геозон.

res – размер снимка:

0 – 640x480 точек;

1 – 320x240 точек.

confirm – ожидать подтверждение приёма снимка от сервера:

0 – не ждать;

1 – ждать.

Пояснение

Настройки периодической съёмки, формата снимка и протокола передачи.

Пример

Запрос: PhotoCfg 5,150,0,0,0

Ответ: PHOTOCFG:WrPeriod=5,SendPeriod=150,Type=0,Size=0,Confirm=0;

Формат команды

CleanPhotoQueue

Пояснение

Пометить все фото снимки как отправленные.

Пример

Запрос: CleanPhotoQueue 0

Ответ: Photo queue is cleaned

Бутлоадер

Программа процессора (прошивка) – это набор алгоритмов, разработанный специалистами ООО «НПО «ГалилеоСкай». Благодаря этой программе, центральный процессор обеспечивает приём данных, поступающих от различных блоков системы, их логическую и математическую обработку и, как результат, принятие решений, на основании которых вырабатываются управляющие команды для блоков контроллера в зависимости от конкретной ситуации.

Бутлоадер – подпрограмма Терминала, позволяющая обновлять основную часть программы (далее ПО). ПО можно скачать на официальном сайте www.7gis.ru.

В Терминалах реализована загрузка основной программы через USB-канал и через GPRS-канал.

Описание загрузки через USB-канал

Для обновления через USB-канал необходимо установить Конфигуратор, после подключения Терминала, выбрать «Обновить прошивку...».

Описание загрузки через GPRS-канал

- 1) Подключить Терминал к внешнему питанию;
- 2) Настройки APN должны соответствовать вставленной в Терминал SIM-карте, иначе обновление не будет произведено, и Терминал войдет обратно в рабочее состояние;

Через любой доступный канал связи с прибором (SMS, GPRS, USB) подать команду следующего формата: «UPGRADE №прошивки». Где №прошивки – версия необходимой прошивки. «UPGRADE 0» инициирует загрузку самой свежей прошивки;

- 3) По миганию светодиодов можно судить о том, идет прошивка или нет;
- 4) Через 15-25 минут (в зависимости от состояния связи и условий предоставления услуги GPRS оператором) обновление завершится, и Терминал автоматически перейдет в рабочий режим.

Использование аналоговых входов для переключения в режим загрузки

После сброса питания на устройстве подавать на все аналогово-дискретные входы (раздел [Описание контактов](#)) напряжение $7.0V \pm 0.2V$ до тех пор, пока Терминал не войдет в режим бутлоадера.

Данная функция используется только во время записи некорректной прошивки.

Некорректной считается прошивка, предназначенная для терминалов с другим функционалом.

Описание работы светодиодов при перепрошивке

В зависимости от стадии включения GSM-модема и узлов микроконтроллера, Терминал будет проходить следующие стадии:

Мигание желтого светодиода, раз	Описание стадии включения GSM-модема
6	процедура включения GSM модуля прошла успешно
5	регистрация GRPS услуги благополучно прошла
4	подсоединение к серверу обновления ПО
3	Терминал перешел в режим загрузки
2	соединение с сервером не потеряно, и Терминал находится в режиме загрузки
1	отправка первого запроса успешно осуществлена

Мигание синего светодиода каждый благополучно принятый и записанный пакет сопровождается изменением состояния свечения синего светодиода.

Данные протокола Галилеоской

Номер бита подставляется в команды mainpackbit и headpackbit для выбора параметров, передаваемых на сервер.

№бита	Описание
1	Версия железа
2	Версия прошивки
3	IMEI
4	Идентификатор устройства
5	Номер записи в архиве
6	Дата и время по Гринвичу
7	Координаты в градусах, число спутников, признак корректности определения координат.
8	Скорость в км/ч и направление в градусах
9	Высота, м
10	HDOP
11	Статус устройства
12	Напряжение питания, мВ
13	Напряжение аккумулятора, мВ
14	Температура терминала, °C
15	Ускорение
16	Статус выходов
17	Статус входов
18	Значение на входе 0. В зависимости от настроек один из вариантов: <ol style="list-style-type: none"> 1. напряжение, мВ; 2. число импульсов; 3. частота, Гц.
19	Значение на входе 1. В зависимости от настроек один из вариантов: <ol style="list-style-type: none"> 1. напряжение, мВ; 2. число импульсов; 3. частота, Гц.
20	Значение на входе 2. В зависимости от настроек один из вариантов: <ol style="list-style-type: none"> 1. напряжение, мВ; 2. число импульсов; 3. частота, Гц.

№бита	Описание
21	Значение на входе З. В зависимости от настроек один из вариантов: 1. напряжение, мВ; 2. число импульсов; 3. частота, Гц.
22	RS232 0
23	RS232 1
24	Идентификатор термометра 0 и измеренная температура, °С
25	Идентификатор термометра 1 и измеренная температура, °С
26	Идентификатор термометра 2 и измеренная температура, °С
27	Идентификатор термометра 3 и измеренная температура, °С
28	Идентификатор термометра 4 и измеренная температура, °С
29	Идентификатор термометра 5 и измеренная температура, °С
30	Идентификатор термометра 6 и измеренная температура, °С
31	Идентификатор термометра 7 и измеренная температура, °С
32	Идентификационный номер первого ключа iButton
33	Данные CAN-шины (CAN_A0) или CAN-LOG. Топливо, израсходованное машиной с момента её создания, л
34	Данные CAN-шины (CAN_A1) или CAN-LOG. Уровень топлива, %; температура охлаждающей жидкости, °С; обороты двигателя, об/мин.
35	Данные CAN-шины (CAN_B0) или CAN-LOG. Пробег автомобиля, м.
36	CAN_B1
37	CAN8BITR0 или скорость транспортного средства, передаваемая с CAN-LOG'а, км/ч
38	CAN8BITR1 или третий байт префикса S от CAN-LOG
39	CAN8BITR2 или второй байт префикса S от CAN-LOG
40	CAN8BITR3 или младший байт префикса S от CAN-LOG
41	CAN8BITR4 или третий байт префикса P от CAN-LOG
42	CAN8BITR5 или второй байт префикса P от CAN-LOG
43	CAN8BITR6 или первый байт префикса P от CAN-LOG
44	CAN8BITR7 или младший байт префикса P от CAN-LOG
45	CAN8BITR8 или старший байт префикса WA от CAN-LOG
46	CAN8BITR9 или четвёртый байт префикса WA от CAN-LOG

№бита	Описание
47	CAN8BITR10 или третий байт префикса WA от CAN-LOG
48	CAN8BITR11 или второй байт префикса WA от CAN-LOG
49	CAN8BITR12
50	CAN8BITR13
51	CAN8BITR14
52	Идентификационный номер второго ключа iButton
53	Общий пробег по данным GPS/ГЛОНАСС-модуля, м.
54	Состояние ключей iButton, идентификаторы которых заданы командой iButtons
55	В зависимости от настроек один из вариантов: 1.CAN16BITR0 2.нагрузка на первую ось транспортного средства, кг 3.код ошибки OBD II
56	В зависимости от настроек один из вариантов: 1.CAN16BITR1 2.нагрузка на вторую ось транспортного средства, кг 3.код ошибки OBD II
57	В зависимости от настроек один из вариантов: 1.CAN16BITR2 2.нагрузка на третью ось транспортного средства, кг 3.код ошибки OBD II
58	В зависимости от настроек один из вариантов: 1.CAN16BITR3 2.нагрузка на четвёртую ось транспортного средства, кг 3.код ошибки OBD II
59	В зависимости от настроек один из вариантов: 1.CAN16BITR4 2.нагрузка на пятую ось транспортного средства, кг 3.код ошибки OBD II
60	В зависимости от настроек один из вариантов: 1.CAN32BITR0 2.полное время работы двигателя, ч
61	В зависимости от настроек один из вариантов: 1.CAN32BITR1 2.CAN-LOG, префикс R, уровень топлива в литрах
62	В зависимости от настроек один из вариантов: 1.CAN32BITR2 2.CAN-LOG, пользовательский префикс
63	В зависимости от настроек один из вариантов: 1.CAN32BITR3 2.CAN-LOG, пользовательский префикс
64	В зависимости от настроек один из вариантов: 1.CAN32BITR4 2.CAN-LOG, пользовательский префикс

№бита	Описание
69	Идентификатор нулевого датчика DS1923, измеренная температура, °С, влажность, %
70	Идентификатор первого датчика DS1923, измеренная температура, °С, влажность, %
71	Идентификатор второго датчика DS1923, измеренная температура, °С, влажность, %
72	Идентификатор третьего датчика DS1923, измеренная температура, °С, влажность, %
73	Идентификатор четвёртого датчика DS1923, измеренная температура, °С, влажность, %
74	Идентификатор пятого датчика DS1923, измеренная температура, °С, влажность, %
75	Идентификатор шестого датчика DS1923, измеренная температура, °С, влажность, %
76	Идентификатор седьмого датчика DS1923, измеренная температура, °С, влажность, %
77	RS485. ДУТ с адресом 0
78	RS485. ДУТ с адресом 1
79	RS485. ДУТ с адресом 2
93	Расширенные данные RS232[0]. В зависимости от настройки один из вариантов: 1. Температура ДУТ, подключенного к нулевому порту RS232, °С. 2. Вес, полученный от весового индикатора.
94	Расширенные данные RS232[1]. В зависимости от настройки один из вариантов: 1. Температура ДУТ, подключенного к первому порту RS232, °С. 2. Вес, полученный от весового индикатора.
95	Температура ДУТ с адресом 0, подключенного к порту RS232 через переходник RS232-RS485, °С.
96	Температура ДУТ с адресом 1, подключенного к порту RS232 через переходник RS232-RS485, °С.
97	Температура ДУТ с адресом 2, подключенного к порту RS232 через переходник RS232-RS485, °С.
129	CAN8BITR15 Тэги CAN8BITR16 - CAN8BITR29 аналогичные CAN8BITR16 с номерами 130-143
144	CAN8BITR30
145	CAN16BITR5 Тэги CAN16BITR6 – CAN16BITR13 аналогичные CAN16BITR5 с номерами 146-153
154	CAN16BITR14
161	CAN32BITR5 Тэги CAN32BITR6 – CAN32BITR13 аналогичные CAN32BITR5 с номерами 162-169
170	CAN32BITR14
171	Показания счётчика электроэнергии РЭП-500
173	Данные рефрижераторной установки
174	EcoDrive и определение стиля вождения

№бита	Описание
175	Система контроля давления в шинах PressurePro, 34 датчика.
177	Данные пользователя 0
Тэги пользовательских данных с номерами 178-183	
184	Данные пользователя 7
185	Массив данных пользователя

Пример 1.

Необходимо сконфигурировать Терминал так, чтобы в первом пакете (HeadPack) была информация о версии Терминала (HardVersion), версии прошивки (SoftVersion), уникальном 15-значном идентификаторе GSM-модуля (IMEI), номере Терминала, присваиваемом пользователем (ID device).

Соответствующая маска для тегов: 0000000000000000000000000000000000001111.

Чтобы применить настройки, необходимо послать команду

HeadPack 0000000000000000000000000000000000001111, либо, опуская нули, HeadPack 1111.

Пример 2.

Необходимо сконфигурировать основной пакет (передаваемый при штатной работе) так, чтобы передавался номер Терминала, присваиваемый пользователем (ID device), номер пакета (NumberOfPacket), дата и время записи пакета (TimeDate), координаты

Соответствующая маска для тегов: 0000000000000000000000000000000000001111000

Чтобы применить настройки, необходимо подать команду: MainPack 1111000.

В этом примере мы опустили нули сразу.

Дополнительная информация.

Сертификация

Терминал имеет сертификат ГОСТ Р.

Гарантия изготовителя

Настоящим ООО «НПО «ГалилеоСкай» гарантирует реализацию прав потребителя, предусмотренных местным законодательством на территории России и стран СНГ.

ООО «НПО «ГалилеоСкай» гарантирует работоспособность терминала при условии соблюдения потребителем правил эксплуатации, изложенных в данном «Руководстве по эксплуатации».

Гарантийные условия

Гарантийный срок эксплуатации – 24 месяца с момента продажи.

Примечание: на терминал с дефектами (трещинами и сколами, вмятинами, следами ударов и др.), возникшими по вине потребителя вследствие нарушения условий эксплуатации, хранения и транспортировки, гарантия не распространяется.

Также гарантия не распространяется на терминал без корпуса или аккумулятора.

В случае отсутствия даты продажи, названия и печати продавца в гарантийном талоне либо ином документе, неопровержимо подтверждающем факт продажи (поставки) терминала потребителю, гарантийный срок исчисляется от даты выпуска терминала.

Потребитель имеет право безвозмездно отремонтировать изделие в сервисном центре производителя, если в изделии в гарантийный период проявился производственный или конструктивный дефект. Потребитель имеет право на сервисное обслуживание изделия в течение срока службы изделия. Потребитель также имеет все другие права, предусмотренные законодательством Российской Федерации и законодательством стран СНГ.

В случаях, когда причина выхода из строя оборудования не может быть установлена в момент обращения потребителя, проводится техническая экспертиза, продолжительность которой составляет 30 дней с момента обращения потребителя.

Основанием для отказа от гарантийного обслуживания является:

- Несоблюдение правил транспортировки, хранения и эксплуатации, описанных в Руководстве пользователя.
- Самостоятельное вскрытие прибора в случае наличия гарантийных пломб и этикеток.
- Самостоятельный ремонт контроллера или ремонт в сторонних организациях в течение гарантийного срока эксплуатации.
- Наличие следов электрических и/или иных повреждений, возникших вследствие недопустимых изменений параметров внешней электрической сети, неумелого обращения или неправильной эксплуатации оборудования.
- Механическое повреждение корпуса или платы терминала, SIM-держателя, антенн или обрыв проводов.

- Наличие на внешних или внутренних деталях изделия следов окисления или других признаков попадания влаги в корпус изделия.
- Хищение или злоумышленное повреждение внешней антенны и кабеля.
- Повреждения, вызванные попаданием внутрь изделия посторонних предметов, веществ, жидкостей, насекомых.
- Повреждения, вызванные высокой температурой или воздействием интенсивного микроволнового облучения.
- Повреждения, вызванные стихией, пожаром, бытовыми факторами, случайными внешними факторами, а также внезапными несчастными случаями.
- Повреждения, вызванные несовместимостью по параметрам или неправильным подключением к терминалу дополнительных устройств и датчиков.
- Эксплуатация терминала при напряжении бортовой сети, не соответствующей диапазону, указанному в технических характеристиках.
- Повреждения, вызванные неправильной установкой Терминала на корпус транспортного средства.
- Нарушение работы Терминала вследствие несовместимости версии ПО и версии Терминала.
- Гарантия не распространяется на соединительный разъем, контакты и держатели SIM-карт (SIM holder).
- Гарантийный срок эксплуатации антенн - 6 (шесть) календарных месяцев с момента проставления отметки о реализации в паспорте прибора, но не больше 8 (восьми) календарных месяцев с момента отгрузки товара Покупателю со склада производителя, указанного в товарной накладной.
- Гарантийный срок эксплуатации процессора, GSM модуля, ГЛОНАСС/GPS модуля – 34 (тридцать четыре) календарных месяца с момента проставления отметки о реализации в паспорте прибора, но не больше 36 (тридцати шести) календарных месяцев с момента отгрузки товара Покупателю со склада производителя, указанного в товарной накладной.

ВНИМАНИЕ! Производитель ни в каком случае не несет ответственности по претензиям в отношении ущерба или потери данных, превышающим стоимость изделия, а также по претензиям в отношении случайного, специального или последовавшего ущерба (Включая без ограничений – невозможность использования, потерю времени, потерю данных, неудобства, коммерческие потери, потерянную прибыль или потерянные сбережения), вызванного использованием или невозможностью использования изделия, в пределах, допускаемых законом.

ВНИМАНИЕ! Данная гарантия не влияет на установленные законом права потребителя, такие как гарантия удовлетворительного качества и соответствие предназначению, для которого при нормальных условиях и сервисном обслуживании используются аналогичные изделия, а также на любые Ваши права в отношении продавца изделий, вытекающие из факта покупки и договора купли-продажи.

ВНИМАНИЕ! Условия гарантийного обслуживания, которые вступают в противоречие с действующим законодательством, не имеют юридической силы и в отношении их применяются нормы действующего законодательства.

ВНИМАНИЕ! При отказе Покупателя соблюдать условия гарантийного обслуживания действие гарантии прекращается.

Контакты технической поддержки производителя

8 800-234-5150 (Звонок бесплатный)
+7 (499) 704 47 99; +7 (342) 270 07 99
Добавочный номер 2
e-mail: support@7gis.ru